

**Управление Федеральной службы
государственной статистики
по г. Санкт-Петербургу и Ленинградской области
(Петростат)**

**СОЦИАЛЬНО-ЭКОНОМИЧЕСКОЕ ПОЛОЖЕНИЕ
ЛЕНИНГРАДСКОЙ ОБЛАСТИ
В ЯНВАРЕ–ИЮЛЕ 2020 ГОДА
(ЭКОНОМИЧЕСКИЙ ДОКЛАД В ТАБЛИЦАХ)**

**Санкт-Петербург
2020**

Настоящий экономический доклад в таблицах подготовлен на основе данных оперативной статистической отчетности.

В докладе приняты условные обозначения:

г	грамм	МВт	мегаватт
г.	год	млн.	миллион
га	гектар	млрд.	миллиард
Гкал	гигакалория	п.	поселок
дкл	декалитр	пасс-км	пассажиро-километр
долл.	доллар	плот.	плотный
ед.	единица	пог. м	погонный метр
кат.	катушка	р.	раз
кВА	киловольт-ампер	руб.	рубль
кВт	киловатт	т	тонна
кВт-ч	киловатт-час	т.г.	текущий год
кг	килограмм	т-км	тонно-километр
км	километр	трлн.	триллион
км ²	квадратный километр	тыс.	тысяча
км ³	кубический километр	усл.	условный
л	литр	усл. ед.	условная единица
м	метр	ц	центнер
м ²	квадратный метр	чел.	человек
м ³	кубический метр	шт.	штука
МВА	мегавольт-ампер	экз.	экземпляр
—	явление отсутствует		
...	данных не имеется		
х	сопоставление невозможно		
0,0	небольшая величина		

В отдельных случаях незначительные расхождения между итогом и суммой слагаемых объясняются округлением данных.

Ряд показателей, приведенных в докладе, рассчитан с учетом экспертной оценки.

В таблицах, отражающих ежемесячную динамику, показатели за последний месяц в последующем выпуске доклада уточняются по данным ежемесячной статистической отчетности в соответствии с методикой разработки. Относительные показатели в этих таблицах отражены в сопоставимой структуре отчитывающихся предприятий и организаций.

При расчете отдельных показателей, помещенных в докладе, использована информация территориальных органов федеральной исполнительной власти (министерств и ведомств), а также органов исполнительной власти Санкт-Петербурга и Ленинградской области.

Петростат является собственником государственной статистической информации на территории Санкт-Петербурга и Ленинградской области и обладает исключительными правами на издание и распространение статистических публикаций.

При использовании материалов органов государственной статистики ссылка на источник обязательна.

Официальное издание
код по каталогу 11001120
E-mail: petrostat@gks.ru
<http://petrostat.gks.ru>
© Петростат, 2020

СОДЕРЖАНИЕ

СВОДНЫЕ ИТОГИ	6
ОБОРОТ ОРГАНИЗАЦИЙ	8
ДОБЫВАЮЩИЕ И ОБРАБАТЫВАЮЩИЕ ПРОИЗВОДСТВА И ЭНЕРГЕТИКА	10
СТРОИТЕЛЬСТВО	13
ТРАНСПОРТ	17
Транспортировка и хранение	17
Аварийность на автомобильном транспорте	19
ДЕЯТЕЛЬНОСТЬ В СФЕРЕ ТЕЛЕКОММУНИКАЦИЙ	19
СЕЛЬСКОЕ ХОЗЯЙСТВО	20
ОПТОВАЯ ТОРГОВЛЯ	25
ПОТРЕБИТЕЛЬСКИЙ РЫНОК	27
Розничная торговля	27
Общественное питание	30
Платные услуги населению	31
ИНВЕСТИЦИИ	33
Финансовые вложения организаций	33
Инвестиции в нефинансовые активы	34
Инвестиции в основной капитал организаций	34
ЦЕНЫ	38
Потребительские цены	39
Цены производителей	44
Индексы цен производителей промышленных товаров	44
Индексы цен на продукцию инвестиционного назначения	46
Индексы цен производителей сельскохозяйственной продукции	48
РЫНОК ТРУДА	49
Занятость и безработица	49
Численность работников организаций	49
Безработица	54
Заработная плата	57
Задолженность организаций по заработной плате	61
ФИНАНСЫ	63
Показатели финансово-кредитной системы	63
НАЛОГОВАЯ СТАТИСТИКА	64
ФИНАНСЫ ОРГАНИЗАЦИЙ	66
Финансовые результаты деятельности организаций	66
Состояние платежей и расчетов в организациях	68
ВНЕШНЕЭКОНОМИЧЕСКИЕ СВЯЗИ	73
Экспорт и импорт товаров	73
ДЕМОГРАФИЧЕСКАЯ СИТУАЦИЯ	76
УРОВЕНЬ ЖИЗНИ НАСЕЛЕНИЯ	78
Денежные доходы и расходы населения	78
Изменение среднего размера назначенных пенсий	82
ЗДРАВООХРАНЕНИЕ	83
ПРЕСТУПНОСТЬ	84

ПРИЛОЖЕНИЕ

Производство важнейших видов товаров	88
Строительство объектов федеральной адресной инвестиционной программы.....	90
Ввод в действие жилых домов по муниципальным районам и городскому округу	94
Группировка муниципальных районов по индексу объемов производства мяса и молока.....	95
Цены на основные продукты питания и соотношение этих цен с ценой на говядину	96
Изменение заработной платы и сводного индекса потребительских цен	97
МЕТОДОЛОГИЧЕСКИЙ КОММЕНТАРИЙ	99

**ЭКОНОМИЧЕСКИЕ
И СОЦИАЛЬНЫЕ
ПОКАЗАТЕЛИ**

ЛЕНИНГРАДСКАЯ ОБЛАСТЬ

СВОДНЫЕ ИТОГИ

млрд. рублей

	Абсолютные данные		В % к соответствующему периоду предыдущего года		Справочно: январь-июль 2019 в % к январю-июлю 2018
	июль	январь-июль	июль	январь-июль	
Оборот организаций (в действующих ценах), млрд. рублей	228,9	1502,1	94,4	93,7	116,0
Индекс промышленного производства, %	х	х	100,3	98,1	х
Объем работ по виду деятельности "строительство"	19,8	116,4	85,5	94,0	1,9 р.
Ввод в действие жилых домов, тыс. м ²					
с учетом жилых домов на садовых участках	242,6	1152,8	х	х	х
без учета жилых домов на садовых участках	202,5	1058,6	2,0 р.	74,8	77,2
Инвестиции в основной капитал (январь-июнь)	х	126,7	х	73,4 ¹⁾	93,7 ²⁾
Объем услуг по транспортировке и хранению (без субъектов малого предпринимательства, в действующих ценах)	15,6	114,2	86,1	99,7	118,3
Объем услуг в сфере телекоммуникаций (без субъектов малого предпринимательства, в действующих ценах)	0,2	1,2	93,1	94,8	98,8
Объем продукции сельского хозяйства	7,7	41,0	104,8	100,8	100,7
Оборот оптовой торговли, млрд. рублей	44,8	292,1	90,5	82,6	104,1
Оборот розничной торговли	43,8	262,9	105,3	102,6	105,1
пищевыми продуктами, включая напитки, и табачными изделиями	20,0	128,9	104,2	107,8	99,3
непродовольственными товарами	23,8	134,0	106,3	98,1	110,6
Оборот общественного питания	0,9	7,3	54,4	65,8	106,6
Объем платных услуг населению	6,2	45,3	87,9	90,9	100,8
Индекс потребительских цен, %	100,8	102,8 ³⁾	103,0	102,6	102,6 ³⁾

¹⁾ Январь-июнь 2020 года к январю-июню 2019 года.

²⁾ Январь-июнь 2019 года к январю-июню 2018 года; уточнено по итогам годовой оценки.

³⁾ Конец периода к декабрю предыдущего года.

ЛЕНИНГРАДСКАЯ ОБЛАСТЬ

СВОДНЫЕ ИТОГИ (окончание)

	Абсолютные данные		В % к соответствующему периоду предыдущего года		Справочно: январь-июнь 2019 в % к январю-июню 2018
	июнь	январь-июнь	июнь	январь-июнь	
Численность населения (на 1 июля 2020), тыс. человек	1883,3	x	101,1 ¹⁾	x	102,1 ²⁾
Средняя численность работников организации (без субъектов малого предпринимательства), тыс. человек	394	394	102,0	103,9	104,7
Численность официально зарегистрированных безработных (на конец июля 2020), тыс. человек	30,0	x	8,5 п.	x	116,1 ³⁾
Уровень зарегистрированной безработицы, (на конец июля 2020) в % от численности рабочей силы	3,1	x	x	x	x
Реальные денежные доходы населения	x	x	x	100,0	99,0
Средняя начисленная заработная плата одного работника					
номинальная, рублей	48608	47198	102,5	102,5	106,4
реальная	x	x	100,1	100,0	101,9
Просроченная задолженность по заработной плате (на 1 августа 2020), тыс. рублей	17120	x	147,2 ⁴⁾	x	19,2 ⁵⁾
Численность работников, перед которыми имеется просроченная задолженность по заработной плате (на 1 августа 2020), человек	397	x	2,3 п. ⁴⁾	x	33,7 ⁵⁾

1) 1 июля 2020 года к 1 июля 2019 года.

2) 1 июля 2019 года к 1 июля 2018 года.

3) Июль 2019 года к июлю 2018 года.

4) 1 августа 2020 года к 1 августа 2019 года.

5) 1 августа 2019 года к 1 августа 2018 года.

ЛЕНИНГРАДСКАЯ ОБЛАСТЬ

ОБОРОТ ОРГАНИЗАЦИЙ

Оборот организаций по видам экономической деятельности¹⁾ в январе–июле 2020 года

в действующих ценах

	Млн. рублей	В % к		Справочно: январь-июль 2019, в % к итогу
		соответ- ствующему периоду 2019	итого	
Всего	1502119	93,7	100	100
в том числе организации с основным видом деятельности:				
сельское, лесное хозяйство, охота, рыболовство и рыбоводство	50480	99,2	3,4	3,2
растениеводство и животноводство, охота и предоставление соответствующих услуг в этих областях	39173	101,5	2,6	2,4
лесоводство и лесозаготовки	10025	91,9	0,7	0,7
рыболовство и рыбоводство	1281 ²⁾	92,6	0,1	0,1
добыча полезных ископаемых	10097	69,1	0,7	0,9
обрабатывающие производства в том числе производство:	560363	87,3	37,3	40,0
пищевых продуктов	78413	104,9	5,2	4,7
напитков	2901	86,9	0,2	0,2
табачных изделий	58813	118,7	3,9	3,1
текстильных изделий	6809	137,3	0,5	0,3
одежды	431	95,2	0,0	0,0
кожи и изделий из кожи	33	3,9	0,0	0,1
изделий из дерева и пробки, кроме мебели, изделий из соломки и материалов для плетения, обработка древесины	12523	87,2	0,8	0,9
бумаги и бумажных изделий	55242	97,2	3,7	3,5
деятельность полиграфическая и копирование носителей информации	7186	127,0	0,5	0,4
кокса и нефтепродуктов	106030	65,8	7,1	10,0
химических веществ и химических продуктов	52203	107,6	3,5	3,0
лекарственных средств и материалов, применяемых в медицинских целях	5533	3,5 р.	0,4	0,1
резиновых и пластмассовых изделий	23183	73,8	1,5	2,0
прочей неметаллической минеральной продукции	36233	98,6	2,4	2,3
металлургическое	11241	82,8	0,7	0,8
готовых металлических изделий, кроме машин и оборудования	21696	97,6	1,4	1,4
компьютеров, электронных и оптических изделий	3765	114,4	0,3	0,2
электрического оборудования	16236	112,4	1,1	0,9

¹⁾ Итоги по "хозяйственным" видам деятельности получены как результат агрегирования данных по организациям в соответствии с их основным видом деятельности.

²⁾ Уменьшение данных по обороту в январе-июле 2020 года по сравнению с январем-июнем 2020 года обусловлено уточнением сведений за предыдущие периоды отдельными организациями.

ЛЕНИНГРАДСКАЯ ОБЛАСТЬ

Оборот организаций по видам
экономической деятельности в январе–июле 2020 года (окончание)

в действующих ценах

	Млн. рублей	В % к		Справочно: январь-июль 2019, в % к итогу
		соответ- ствующему периоду 2019	итого	
машин и оборудования, не включенных в другие группировки	9495	71,3	0,6	0,8
автотранспортных средств, прицепов и полуприцепов	6641	68,6	0,4	0,6
прочих транспортных средств и оборудования	34552	59,3	2,3	3,6
мебели	3485	102,0	0,2	0,2
прочих готовых изделий	1690	75,9	0,1	0,1
ремонт и монтаж машин и оборудования	6028	52,5	0,4	0,7
обеспечение электрической энергией, газом и паром; кондиционирование воздуха	153763	98,7	10,2	9,7
водоснабжение; водоотведение, организация сбора и утилизации отходов, деятельность по ликвидации загрязнений	10171	118,8	0,7	0,5
строительство	116553	91,0	7,8	8,0
торговля оптовая и розничная; ремонт автотранспортных средств и мотоциклов	389109	99,5	25,9	24,4
в том числе торговля:				
оптовая и розничная автотранспортными средствами и мотоциклами и их ремонт	34536	75,8	2,3	2,8
оптовая, кроме оптовой торговли автотранспортными средствами и мотоциклами	179628	95,5	12,0	11,7
розничная, кроме торговли автотранспорт- ными средствами и мотоциклами	174945	111,3	11,6	9,8
транспортировка и хранение	129480	98,2	8,6	8,2
деятельность гостиниц и предприятий общественного питания	5482	82,1	0,4	0,4
деятельность в области информации и связи	3759	89,4	0,3	0,3
деятельность по операциям с недвижимым имуществом	25876	92,7	1,7	1,7
деятельность профессиональная, научная и техническая	12188	93,5	0,8	0,8
из них:				
научные исследования и разработки	2671	58,2	0,2	0,3
деятельность административная и сопутствующие дополнительные услуги	16033	142,2	1,1	0,7
государственное управление и обеспечение военной безопасности; социальное обеспечение	1340	116,0	0,1	0,1
образование	921	76,3	0,1	0,1
деятельность в области здравоохранения и социальных услуг	13978	115,2	0,9	0,8
деятельность в области культуры, спорта, организации досуга и развлечений	1491	90,3	0,1	0,1
предоставление прочих видов услуг	1035	84,6	0,1	0,1

ЛЕНИНГРАДСКАЯ ОБЛАСТЬ

ДОБЫВАЮЩИЕ И ОБРАБАТЫВАЮЩИЕ ПРОИЗВОДСТВА И ЭНЕРГЕТИКА

Индекс промышленного производства¹⁾ в январе–июле 2020 года по сравнению с январем–июлем 2019 года составил 98,1%, в июле 2020 года по сравнению с июлем 2019 года – 100,3%²⁾

Индексы промышленного производства

по основным видам деятельности в январе–июле 2020 года

	В % к январю-июлю 2019
Добыча полезных ископаемых	105,1
Обрабатывающие производства	99,1
Обеспечение электрической энергией, газом и паром; кондиционирование воздуха	93,4
Водоснабжение; водоотведение, организация сбора и утилизации отходов, деятельность по ликвидации загрязнений	102,2

Наибольшее влияние на индекс промышленного производства в январе–июле 2020 года оказало его значение в обрабатывающих производствах, на долю которых приходилось 76,5% промышленности области.

Индексы промышленного производства по видам деятельности

в составе обрабатывающих производств в январе–июле 2020 года

	В % к январю-июлю 2019
Производство:	
пищевых продуктов	109,7
напитков	148,3
табачных изделий	113,3
текстильных изделий	120,2
одежды	105,2
кожи и изделий из кожи	44,6
изделий из дерева и пробки, кроме мебели, изделий из соломки и материалов для плетения, обработка древесины	88,8
бумаги и бумажных изделий	105,5
деятельность полиграфическая и копирование носителей информации	144,6
кокса и нефтепродуктов	98,6
химических веществ и химических продуктов	109,0
лекарственных средств и материалов, применяемых в медицинских целях	95,7
резиновых и пластмассовых изделий	85,7
прочей неметаллической минеральной продукции	106,7
металлургическое	104,0
готовых металлических изделий, кроме машин и оборудования	90,5
компьютеров, электронных и оптических изделий	121,8
электрического оборудования	91,3
машин и оборудования, не включенных в другие группировки	89,1
автотранспортных средств, прицепов и полуприцепов	61,2
прочих транспортных средств и оборудования	77,1
мебели	47,2
прочих готовых изделий	134,9
ремонт и монтаж машин и оборудования	78,1

¹⁾ Индекс промышленного производства (ИПП) исчисляется по видам деятельности «Добыча полезных ископаемых», «Обрабатывающие производства», «Обеспечение электрической энергией, газом и паром; кондиционирование воздуха», «Водоснабжение; водоотведение, организация сбора и утилизации отходов, деятельность по ликвидации загрязнений» на основе данных о динамике производства важнейших товаров-представителей (в натуральном и стоимостном выражении). С января 2020 года в качестве весов используется структура валовой добавленной стоимости по видам экономической деятельности 2018 базисного года.

²⁾ Положительная динамика ИПП к соответствующему месяцу прошлого года обусловлена кратковременным эффектом от выполнения крупных заказов в отдельных классах обрабатывающих производств.

ЛЕНИНГРАДСКАЯ ОБЛАСТЬ

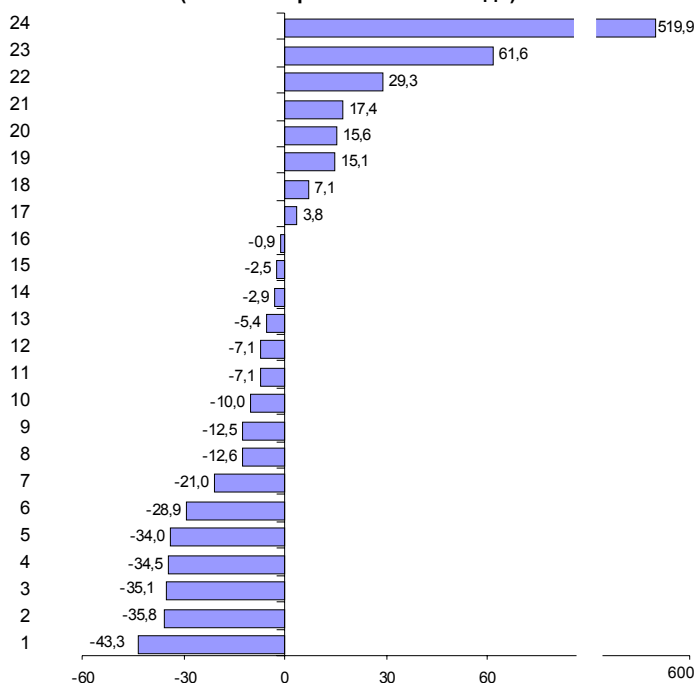
Объем отгруженных товаров
собственного производства, выполненных работ и услуг
по видам деятельности¹⁾ в январе–июле 2020 года

в действующих ценах

	Млн. рублей	В % к январю-июлю 2019
Добыча полезных ископаемых	8506	102,3
Обрабатывающие производства	545374	88,7
из них производство:		
пищевых продуктов	89488	117,4
напитков	2889	90,0
табачных изделий	49014	129,3
текстильных изделий	5725	115,6
одежды	416	92,9
кожи и изделий из кожи	32	92,9
изделий из дерева и пробки, кроме мебели, изделий из соломки и материалов для плетения, обработка древесины	12939	87,5
бумаги и бумажных изделий	53584	94,6
деятельность полиграфическая и копирование носителей информации	6974	1,6 р.
кокса и нефтепродуктов	106015	66,0
химических веществ и химических продуктов	52940	107,1
лекарственных средств и материалов, применяемых в медицинских целях	5414	6,2 р.
резиновых и пластмассовых изделий	21843	71,1
прочей неметаллической минеральной продукции	34588	99,1
металлургическое	7016	87,4
готовых металлических изделий, кроме машин и оборудования	21948	97,1
компьютеров, электронных и оптических изделий	3170	115,1
электрического оборудования машин и оборудования,	14921	97,5
не включенных в другие группировки	6461	64,2
автотранспортных средств, прицепов и полуприцепов	7321	64,9
прочих транспортных средств и оборудования	32633	56,7
мебели	2692	103,8
прочих готовых изделий	1280	65,5
ремонт и монтаж машин и оборудования	6071	79,0
Обеспечение электрической энергией, газом и паром; кондиционирование воздуха	96294	98,2
Водоснабжение; водоотведение, организация сбора и утилизации отходов, деятельность по ликвидации загрязнений	9149	108,9

¹⁾ По «чистым» видам экономической деятельности.

Темпы прироста (снижения) отгруженной продукции обрабатывающих производств в январе–июле 2020 года (в % к январю–июлю 2019 года)



Производство:

- | | |
|-----------------------------------------------------------------------------------------------------------------|--------------------------------------------------------------------------|
| 1 – прочих транспортных средств и оборудования | 13 – бумаги и бумажных изделий |
| 2 – машин и оборудования, не включенных в другие группировки | 14 – готовых металлических изделий, кроме машин и оборудования |
| 3 – автотранспортных средств, прицепов и полуприцепов | 15 – электрического оборудования |
| 4 – прочих готовых изделий | 16 – прочей неметаллической минеральной продукции |
| 5 – кокса и нефтепродуктов | 17 – мебели |
| 6 – резиновых и пластмассовых изделий | 18 – химических веществ и химических продуктов |
| 7 – ремонт и монтаж машин и оборудования | 19 – компьютеров, электронных и оптических изделий |
| 8 – металлургическое | 20 – текстильных изделий |
| 9 – изделий из дерева и пробки, кроме мебели, изделий из соломки и материалов для плетения, обработка древесины | 21 – пищевых продуктов |
| 10 – напитков | 22 – табачных изделий |
| 11 – одежды | 23 – деятельность полиграфическая и копирование носителей информации |
| 12 – кожи и изделий из кожи | 24 – лекарственных средств и материалов, применяемых в медицинских целях |

ЛЕНИНГРАДСКАЯ ОБЛАСТЬ

СТРОИТЕЛЬСТВО

По виду деятельности "строительство" в январе–июле 2020 года объем работ составил 116,4 млрд. рублей, индекс физического объема к январю–июлю 2019 года – 94,0%.

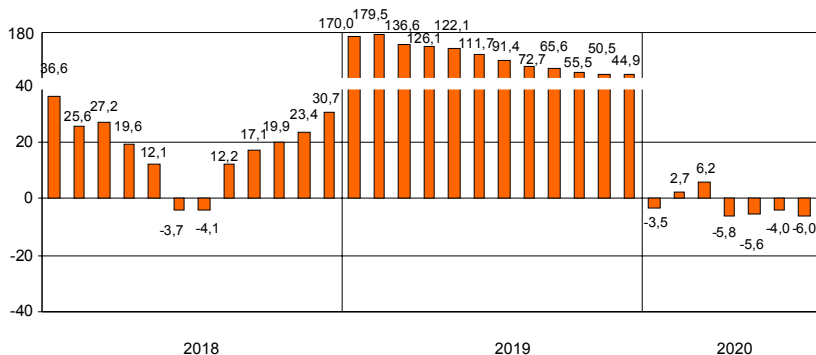
Объем работ, выполненных по виду деятельности "строительство"

	2019			2020 ¹⁾		
	млн. рублей	в % к соответствующему периоду предыдущего года	предыдущему месяцу	млн. рублей	в % к соответствующему периоду предыдущего года	предыдущему месяцу
январь	12599	2,7 р.	48,3	12885	96,5	40,7
февраль	13019	2,9 р.	102,7	14824	108,6	115,4
март	14042	1,8 р.	107,3	16580	112,7	111,3
I квартал	39660	2,4 р.	х	44290	106,2	х
апрель	19202	2,1 р.	134,0	13346	68,7	81,8
май	16705	2,1 р.	86,7	16022	95,2	120,1
июнь	22432	1,8 р.	134,0	22959	101,9	143,4
I полугодие	97999	2,1 р.	х	96617	96,0	х
июль	23010	135,3	102,2	19756	85,5	85,8
август	26324	118,5	114,1			
сентябрь	33163	139,9	125,5			
январь–сентябрь	180496	1,7 р.	х			
октябрь	20163	99,7	60,6			
ноябрь	19760	113,2	97,7			
декабрь	31543	114,5	1,6 р.			
январь–декабрь	251962	144,9	х			

¹⁾ Данные текущей динамики уточнены по сравнению с опубликованными ранее.

Организациями различных видов деятельности в январе–июле 2020 года выполнено хозяйственным способом строительно-монтажных работ на 153,4 млн. рублей, индекс физического объема к январю–июлю 2019 года – 92,4%.

Прирост (снижение) объема работ, выполненных по виду деятельности "строительство" (нарастающим итогом, в % к соответствующему периоду предыдущего года)



ЛЕНИНГРАДСКАЯ ОБЛАСТЬ

В январе–июле 2020 года за счет нового строительства и реконструкции введено в действие 112 производственных мощностей и объектов социальной инфраструктуры, отдельные виды которых представлены в таблице.

Ввод в действие производственных мощностей и объектов социальной инфраструктуры в январе–июле 2020 года

	Единицы измерения мощностей	Введено
<i>Сельское, лесное хозяйство, охота, рыболовство и рыбоводство</i>		
Помещения для птицы	тыс. птицемест	12,4
Птицефабрика мясного направления	тонн в смену	2,0
<i>Обеспечение электрической энергией, газом и паром; кондиционирование воздуха</i>		
Котельные	ед.	6
Линии электропередач	км	2,7
Газификация	км	0,5
<i>Торговля оптовая и розничная; ремонт автотранспортных средств и мотоциклов</i>		
Станция технического обслуживания автомобилей	тыс. м ² общей площади	1,7
Торговые предприятия	тыс. м ² торговой площади	7,2
<i>Транспортировка и хранение</i>		
Общеварные склады	тыс. м ² общей площади	14,6
<i>Деятельность гостиниц и предприятий общественного питания</i>		
Гостиницы	мест	386
<i>Деятельность по операциям с недвижимым имуществом</i>		
Капитальные гаражи	машиномест	503
<i>Образование</i>		
Общеобразовательные организации	ученических мест	2675
Дошкольные образовательные организации	мест	925
<i>Деятельность в области культуры, спорта, организации досуга и развлечений</i>		
Стадионы	мест	2500

ЛЕНИНГРАДСКАЯ ОБЛАСТЬ

Ввод в действие жилых домов в январе–июле 2020 года составил 1152,8 тыс. м², в том числе без учета жилых домов, построенных на земельных участках, предназначенных для ведения гражданами садоводства, 1058,6 тыс. м², что на 25,2% меньше, чем в январе–июле 2019 года.

Ввод в действие жилых домов

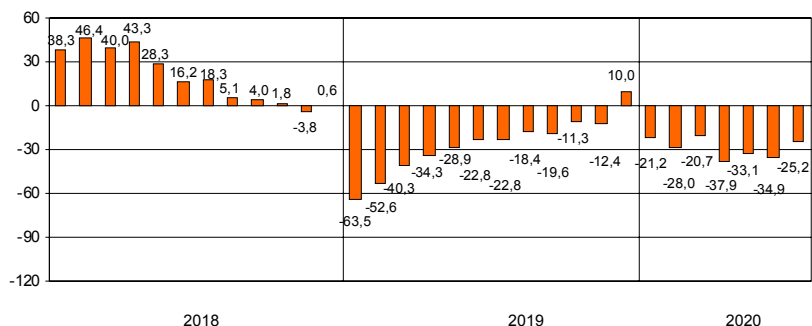
	2019		в % к соответствующему периоду предыдущего года		2020		в % к соответствующему периоду предыдущего года	
	общей площади, тыс. м ²	квартир, тир	общая площадь	квартир	общей площади, тыс. м ²	квартир, тир	общая площадь	квартир
	тыс. м ²	тир	тысячи	тыри	тыс. м ²	тир	тысячи	тыри
январь	131,3	2712	36,5	36,8	103,4	1675	78,8	61,8
февраль	273,9	7885	55,3	77,5	188,1	1859	68,7	23,6
март	306,0	6354	91,1	102,0	272,8	4682	89,1	73,7
I квартал	711,2	16951	59,7	71,3	564,3	8216	79,3	48,5
апрель	222,0	3504	96,7	73,1	15,5	124	13,4	14,2
май	147,9	2693	148,4	2,1 р.	<u>167,1</u> ¹⁾ <u>2874</u> ¹⁾			
					143,9	2665	97,3 ²⁾	99,0 ²⁾
июнь	233,9	5085	128,9	1,6 р.	<u>163,3</u> ¹⁾ <u>2191</u> ¹⁾			
					132,3	1907	73,1 ²⁾	58,8 ²⁾
I полугодие	1315,0	28233	77,2	85,3	<u>910,2</u> ¹⁾ <u>13405</u> ¹⁾			
					856,0	12912	65,1 ²⁾	45,7 ²⁾
июль	99,5	1427	77,2	73,0	<u>242,6</u> ¹⁾ <u>3713</u> ¹⁾			
					202,5	3337	2,0 р. ²⁾	2,3 р. ²⁾
август	148,1	2498	1,8 р.	2,6 р.				
	<u>116,2</u> ¹⁾	<u>1399</u> ¹⁾						
сентябрь	116,1	1398	66,7 ²⁾	46,0 ²⁾				
	<u>1678,8</u> ¹⁾	<u>33557</u> ¹⁾						
январь–сентябрь	1678,7	33556	80,4 ²⁾	85,9 ²⁾				
октябрь	317,7	3566	2,0 р.	131,4				
ноябрь	108,1	1892	70,8	65,6				
	<u>825,7</u> ¹⁾	<u>10869</u> ¹⁾						
декабрь	799,1	10613	3,5 р. ²⁾	1,7 р. ²⁾				
	<u>2930,2</u> ¹⁾	<u>49884</u> ¹⁾						
январь–декабрь	2903,6	49627	110,0 ²⁾	97,4 ²⁾				

¹⁾ С учетом жилых домов, построенных на земельных участках, предназначенных для ведения гражданами садоводства.

²⁾ В целях обеспечения сопоставимости с предыдущими периодами относительные показатели рассчитаны без учета жилых домов, построенных на земельных участках, предназначенных для ведения гражданами садоводства.

Лидерами по вводу в действие жилых домов в январе–июле 2020 года являются Всеволожский район – 606,1 тыс. м², из которых 20,2% приходится на индивидуальное жилищное строительство, Гатчинский район – 152,6 тыс. м² – 98,9% ИЖС.

Прирост (снижение) ввода в действие жилых домов (нарастающим итогом, в % к соответствующему периоду предыдущего года)



Ввод в действие жилых домов организациями различных форм собственности в январе–июле 2020 года

	Введено общей площади, тыс. м ²	В % к	
		соответ- ствующему периоду 2019	итогу
Всего	1152,8	x	100
без учета жилых домов в садоводствах	1058,6	74,8	100
организациями всех форм собственности:	582,3	60,0	50,5
российская	576,2	59,3	50,0
государственная	0,7	17,4	0,1
частная	575,4	59,5	49,9
иностранная	6,1	x	0,5
населением за счет собственных и привлеченных средств (4043 дома)	570,5	x	49,5
без учета жилых домов в садоводствах (3174 дома)	476,3	107,4	45,0

ЛЕНИНГРАДСКАЯ ОБЛАСТЬ

ТРАНСПОРТ

Транспортировка и хранение¹⁾

Объем услуг по транспортировке и хранению, оказанных организациями Ленинградской области (без субъектов малого предпринимательства), в январе–июле 2020 года составил 114,2 млрд. рублей и в действующих ценах уменьшился по сравнению с январем–июлем 2019 года на 0,3%.

Динамика коммерческих перевозок грузов и грузооборота автотранспорта организаций всех видов экономической деятельности в 2020 году (без субъектов малого предпринимательства)

	Перевезено грузов			Грузооборот		
	тыс. тонн	в % к соответствующему периоду 2019	справочно: 2019 в % к 2018	млн. тонно-км	в % к соответствующему периоду 2019	справочно: 2019 в % к 2018
январь	972,4	143,3	51,7	149,7	125,8	60,8
февраль	1196,9	134,0	60,1	171,8	120,1	65,1
март	185,4	х ²⁾	89,0	48,9	х ²⁾	85,9
I квартал	2354,7	х	68,2	370,4	х	71,7
апрель	167,3	х	113,0	57,6	х	104,5
май	165,2	х	84,6	50,0	х	73,1
июнь	170,2	х	88,4	59,9	х	98,2
I полугодие	2857,4	х	83,7	537,9	х	80,7
июль	186,8	х	113,9	58,3	х	116,7
январь–июль	3044,2	х	85,7	596,2	х	84,8

¹⁾ Включая почтовые и курьерские услуги.

²⁾ В марте 2020 года произошло перераспределение объемов перевозок грузов в связи с перерегистрацией транспортной организации из Ленинградской области в Санкт-Петербург.

ЛЕНИНГРАДСКАЯ ОБЛАСТЬ

Динамика перевозок пассажиров автобусами по маршрутам регулярных перевозок

	Перевезено пассажиров			Пассажиروоборот		
	млн. человек	в % к		млн. пасс-км	в % к	
		соответ- ствующему периоду предыду- щего года	предыду- щему месяцу		соответ- ствующему периоду предыду- щего года	предыду- щему месяцу
2019						
январь	5,8	138,1	126,1	99,4	119,9	106,7
февраль	6,0	142,8	103,4	100,4	123,5	101,0
март	6,0	127,7	100,0	106,0	118,8	105,6
I квартал	17,8	135,9	х	305,8	120,7	х
апрель	6,1	129,8	103,2	110,7	119,5	104,4
май	6,0	115,4	98,4	111,3	109,1	100,5
июнь	5,9	120,4	97,2	107,6	109,8	97,6
I полугодие	35,8	128,3	х	635,4	116,2	х
июль	5,8	118,4	98,5	109,7	106,9	102,0
август	5,8	116,0	100,4	109,1	107,8	99,5
сентябрь	5,5	112,2	94,8	100,2	102,5	91,8
январь-сентябрь	52,9	123,9	х	954,4	112,5	х
октябрь	5,4	110,2	98,2	97,7	100,0	97,5
ноябрь	5,1	108,5	94,4	94,8	101,8	97,0
декабрь	5,2	113,0	101,9	91,4	98,1	96,4
январь-декабрь	68,6	120,6	х	1238,3	109,3	х
2020						
январь	5,0	86,2	96,2	89,7	90,2	98,1
февраль	4,8	80,0	96,0	86,2	85,9	96,1
март	4,7	78,3	97,9	84,4	79,6	97,9
I квартал	14,5	81,5	х	260,3	85,1	х
апрель	1,5	24,6	31,9	30,6	27,6	36,3
май	2,2	36,7	146,7	37,5	33,7	122,5
июнь	3,4	57,6	1,5 р.	58,0	53,9	1,5 р.
I полугодие	21,6	60,3	х	386,4	60,8	х
июль	4,1	70,7	120,6	76,4	69,6	131,7
январь-июль	25,7	61,8	х	462,8	62,1	х

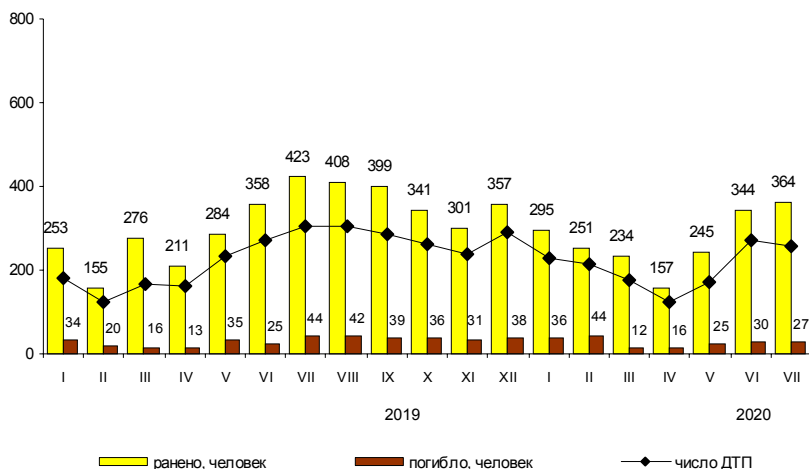
ЛЕНИНГРАДСКАЯ ОБЛАСТЬ

Аварийность на автомобильном транспорте¹⁾

Сведения о дорожно-транспортных происшествиях в январе–июле 2020 года

	Количество ДТП		Погибло		Ранено	
	единиц	в % к январю-июлю 2019	человек	в % к январю-июлю 2019	человек	в % к январю-июлю 2019
Всего	1466	99,6	197	103,7	1924	95,4
в том числе с участием детей до 16 лет	170	83,3	12	120,0	197	85,7

Динамика дорожно-транспортных происшествий



¹⁾ По предварительным данным Управления государственной инспекции безопасности дорожного движения ГУ МВД России по г. Санкт-Петербургу и Ленинградской области. Помесячное распределение может не совпадать с итогами, приведенными в таблице.

ДЕЯТЕЛЬНОСТЬ В СФЕРЕ ТЕЛЕКОММУНИКАЦИЙ²⁾

Объем телекоммуникационных услуг, оказанных организациями Ленинградской области (без субъектов малого предпринимательства), в январе–июле 2020 года составил 1,2 млрд. рублей и в действующих ценах уменьшился по сравнению с январем–июлем 2019 года на 5,2%.

²⁾ Сведения приводятся по месту регистрации организаций.

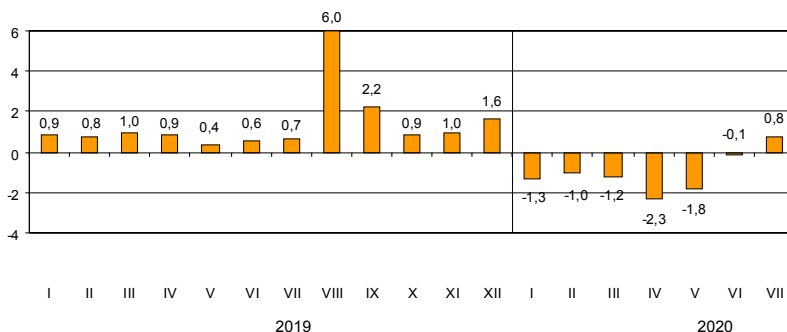
ЛЕНИНГРАДСКАЯ ОБЛАСТЬ

СЕЛЬСКОЕ ХОЗЯЙСТВО

Производство сельскохозяйственной продукции

Объем производства продукции сельского хозяйства в Ленинградской области в январе–июле 2020 года составил 41,0 млрд. рублей и по сравнению с уровнем января–июля 2019 года увеличился на 0,8% (годом ранее наблюдался рост на 0,7%), в том числе в сельскохозяйственных организациях – 38,5 млрд. рублей (на 0,9% больше).

Прирост (снижение) производства продукции сельского хозяйства (нарастающим итогом, в % к соответствующему периоду предыдущего года)



Растениеводство

Общая посевная площадь сельхозкультур во всех категориях хозяйств в 2020 году составила 230,1 тыс. га, что на 3,2% меньше, чем в 2019 году.

Общая посевная площадь сельскохозяйственных культур в хозяйствах всех категорий в 2020 году

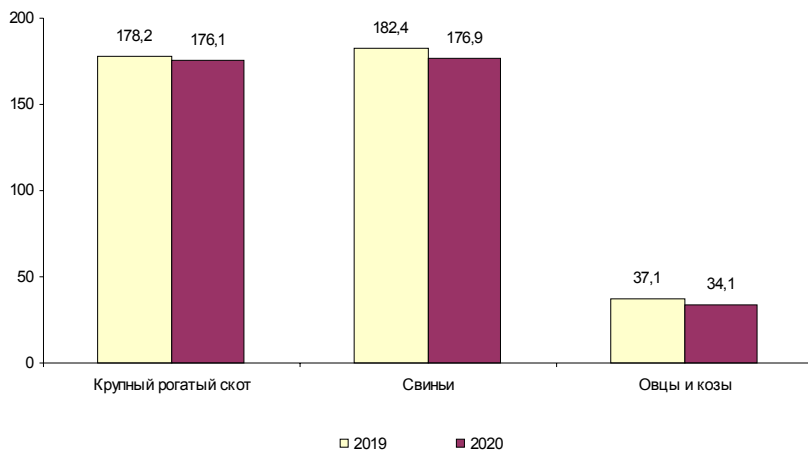
	Тыс. га	В % к 2019	Справочно: 2019 в % к 2018
Вся посевная площадь	230,1	96,8	100,4
в том числе:			
зерновые и зернобобовые культуры	42,5	107,7	95,9
картофель	9,8	90,3	96,7
овощи	5,5	97,2	101,5
кормовые культуры	170,0	94,8	101,8
технические культуры	2,2	100,7	93,8

Посевы сельскохозяйственных организаций уменьшились к уровню 2019 года на 3,3% и составили 201,8 тыс. га.

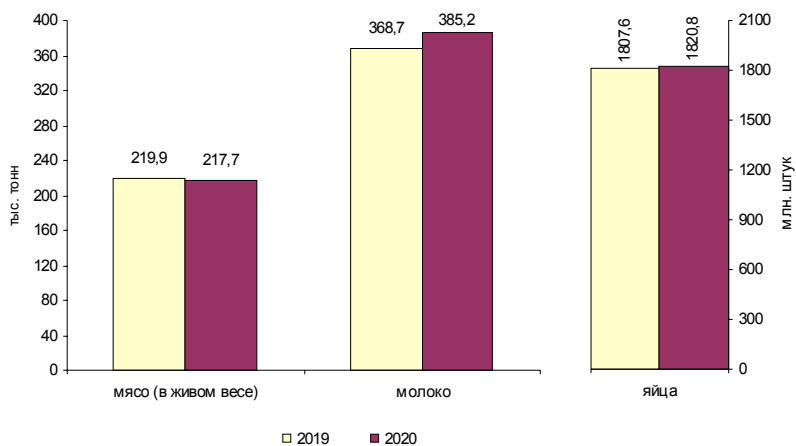
На хозяйства населения и фермеров приходится 12,3% всех посевов, в том числе 84,8% картофеля, 81,9% овощей, 6,8% кормовых культур. Площади посевов сельхозкультур в хозяйствах населения и у фермеров уменьшились против уровня 2019 года на 1,7%.

Сельхозпроизводители приступили к уборке урожая. По оперативным данным по состоянию на 1 августа в сельскохозяйственных организациях (кроме микропредприятий) скошено 0,5 тыс. га зерновых культур, убрано 21 га картофеля и 38 га овощей. Намолочено в первоначально оприходованном весе 2,4 тыс. тонн зерна, накопано 347 тонн картофеля, собрано 1,2 тыс. тонн овощей открытого грунта, 15 тыс. тонн овощей защищенного грунта.

Поголовье скота в хозяйствах всех категорий (на 1 августа, тыс. голов)



Объем производства основных продуктов животноводства в хозяйствах всех категорий в январе–июле



ЛЕНИНГРАДСКАЯ ОБЛАСТЬ

Животноводство

Поголовье скота и птицы

	на начало месяца				
	Август 2020, тыс. голов	Август 2020 в % к		Справочно: август 2019 в % к	
		июлю 2020	августу 2019	июлю 2019	августу 2018
<i>Хозяйства всех категорий</i>					
Крупный рогатый скот	176,1	100,5	98,8	100,5	99,1
в том числе коровы	75,8	100,1	98,6	99,4	99,5
Свиньи	176,9	99,5	97,0	100,3	102,6
Овцы и козы	34,1	100,5	92,0	97,9	106,6
Птица, млн. голов	30,3	100,9	104,4	99,6	95,2
<i>Сельскохозяйственные организации</i>					
Крупный рогатый скот	160,4	100,4	98,6	100,2	98,7
в том числе коровы	68,8	99,9	98,1	99,0	98,9
Свиньи	171,2	99,5	97,2	100,2	102,8
Овцы и козы	6,4	99,7	98,2	93,9	111,8
Птица, млн. голов	29,8	100,9	104,5	99,6	95,1

К началу августа 2020 года на хозяйства населения и фермеров приходилось 8,9% поголовья крупного рогатого скота, 3,2% – свиней, 81,1% – овец и коз.

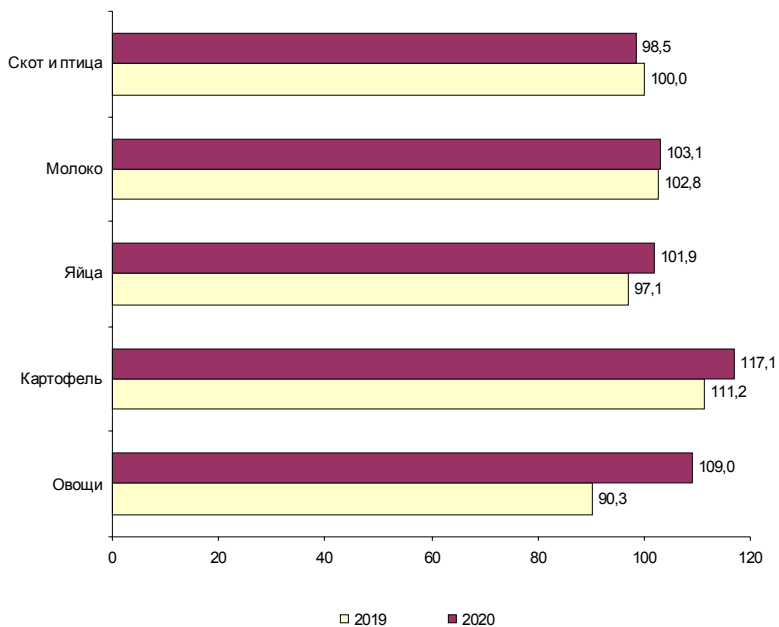
Производство основных видов продукции животноводства в январе–июле 2020 года

	Тыс. тонн	В % к соответ- ствующему периоду 2019	Справочно:	
			январь-июль 2019 в % к январю-июлю 2018	
<i>Хозяйства всех категорий</i>				
Мясо (скот и птица на убой в живом весе)	217,7	99,0	99,7	
Молоко	385,2	104,5	101,3	
Яйца, млн. штук	1820,8	100,7	96,5	
<i>Сельскохозяйственные организации</i>				
Мясо (скот и птица на убой в живом весе)	213,2	99,0	99,5	
Молоко	363,9	104,6	101,4	
Яйца, млн. штук	1786,7	100,7	96,5	

Хозяйствами населения и фермерами произведено 2,1% мяса, 5,5% молока и 1,9% яиц.

ЛЕНИНГРАДСКАЯ ОБЛАСТЬ

Объем реализации основных продуктов сельского хозяйства сельхозорганизациями в январе–июле (в % к соответствующему периоду предыдущего года)



ЛЕНИНГРАДСКАЯ ОБЛАСТЬ

Продуктивность скота и птицы в сельскохозяйственных организациях

	Январь- июль 2020	В % к соответ- ствующему периоду 2019	Справочно: январь-июль 2019 в % к январю-июлю 2018
Надой молока на одну корову ¹⁾ , кг	5381	105,7	103,4
Средняя яйценоскость одной курицы-несушки ²⁾ , штук	183	99,5	100,0

1) Без микропредприятий и подсобных хозяйств несельскохозяйственных организаций.

2) Без субъектов малого предпринимательства и подсобных хозяйств несельскохозяйственных организаций.

Объем реализации сельскохозяйственных продуктов в январе–июле 2020 года

	Тыс. тонн	В % к соответ- ствующему периоду 2019	Справочно: январь-июль 2019 в % к январю-июлю 2018
<i>Хозяйства всех категорий</i>			
Скот и птица (в живом весе)	216,1	98,5	100,1
Молоко и молочные продукты	367,4	103,1	102,8
Яйца, млн. штук	1699,8	101,9	97,1
<i>Сельскохозяйственные организации</i>			
Скот и птица (в живом весе)	214,0	98,5	100,0
Молоко и молочные продукты	354,6	103,1	102,8
Яйца, млн. штук	1688,7	101,9	97,1
Картофель	16,0	117,1	111,2
Овощи	31,7	109,0	90,3

ЛЕНИНГРАДСКАЯ ОБЛАСТЬ

ОПТОВАЯ ТОРГОВЛЯ

Оборот оптовой торговли в январе–июле 2020 года составил 292,1 млрд. рублей, что в сопоставимых ценах на 17,4% меньше, чем в соответствующем периоде прошлого года, в июле 2020 года, соответственно, 44,8 млрд. рублей (на 9,5% меньше).

Динамика оборота оптовой торговли

	Всего		В том числе организаций оптовой торговли	
	млрд. рублей	в % к соответствующему периоду предыдущего года	млрд. рублей	в % к соответствующему периоду предыдущего года
2019				
январь	37,5	101,9	24,7	91,7
февраль	43,1	105,0	28,0	95,3
март	50,4	97,4	32,6	93,9
I квартал	131,0	101,1	85,3	93,7
апрель	52,7	108,1	32,1	95,7
май	52,2	103,0	32,2	93,0
июнь	59,4	111,0	34,7	101,5
I полугодие	295,4	104,6	184,4	95,3
июль	47,7	100,8	33,1	97,9
август	50,9	104,8	32,4	103,8
сентябрь	54,2	101,0	33,5	92,9
январь-сентябрь	448,2	103,7	278,1	96,2
октябрь	50,8	96,5	30,7	82,3
ноябрь	54,0	96,8	36,0	98,4
декабрь	55,1	81,3	34,5	86,9
январь-декабрь	608,0	99,9	384,5	94,2
2020				
январь	35,3	92,3	23,8	94,5
февраль	39,6	89,3	26,4	91,4
март	49,4	95,2	31,8	95,0
I квартал	124,3	92,7	82,0	93,5
апрель	38,4	70,4	26,3	79,0
май	39,4	73,2	25,5	76,8
июнь	45,2	73,6	30,3	84,5
I полугодие	247,3	81,4	164,1	86,5
июль	44,8	90,5	31,0	90,3
январь-июль	292,1	82,6	195,1	87,1

ЛЕНИНГРАДСКАЯ ОБЛАСТЬ

Продажа важнейших видов продукции и товаров оптовыми организациями
(без субъектов малого предпринимательства) в январе–июле 2020 года

	Продано, тыс. т	В % к январю-июлю 2019
Бензин автомобильный	45,2	35,1
Топливо дизельное	180,6	66,0
Крупа	6,5	90,5
Соль пищевая	1,4	88,3
Изделия макаронные и аналогичные мучные изделия	5,8	96,5
Масла растительные	5,5	104,0
Молоко, кроме сырого, т	701,1	68,6
Мука	5,7	115,9
Мясо и мясо птицы, кроме субпродуктов	16,3	2,2 р.
Сахар белый свекловичный или тростниковый в твердом состоянии без вкусоароматических или красящих добавок	6,1	88,0

Запасы угля и топочного мазута
у потребителей по состоянию на 1 августа 2020 года

	Уголь		Топочный мазут	
	тыс. тонн	в % к 1 августа 2019	тыс. тонн	в % к 1 августа 2019
Всего	29,9	104,9	36,1	102,9
в том числе по потребителям с основным видом деятельности:				
Добыча полезных ископаемых	–	–	0,1	124,1
Обрабатывающие производства	18,9	107,9	9,4	97,6
из них производство:				
бумаги и бумажных изделий	–	–	3,6	86,5
химических веществ и химических продуктов	0,0	6,2 р.	–	–
прочей неметаллической минеральной продукции	13,2	86,8	3,8	102,6
металлургическое	5,7	2,7 р.	1,7	95,1
Обеспечение электрической энергией газом и паром; кондиционирование воздуха	5,4	77,5	22,0	102,5
Транспортировка и хранение	0,1	4,2 р.	4,4	120,6
Деятельность гостиниц и предприятий общественного питания	0,4	92,9	–	–
Прочие потребители	5,1	143,9	0,3	86,3
Из строки "всего":				
Жилищно-коммунальное хозяйство; деятельность домашних хозяйств как работодателей	1,9	82,9	0,2	91,8
Котельные – всего	8,2	99,8	9,6	116,2
из них котельные жилищно- коммунального хозяйства мощностью до 100 Гкал/час	5,1	75,8	5,3	120,9

ЛЕНИНГРАДСКАЯ ОБЛАСТЬ

ПОТРЕБИТЕЛЬСКИЙ РЫНОК

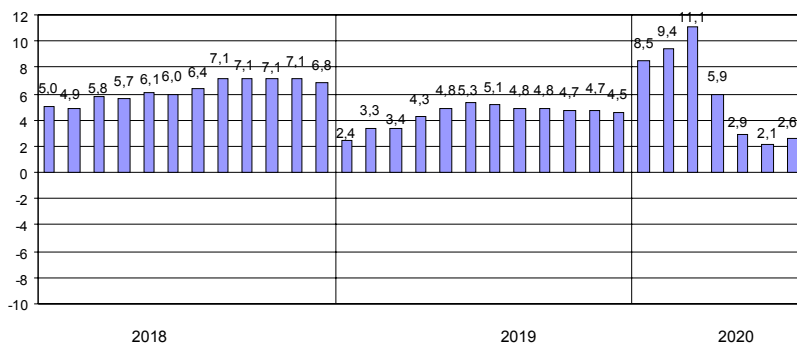
Розничная торговля

Оборот розничной торговли в январе–июле 2020 года составил 262,9 млрд. рублей, что в сопоставимых ценах на 2,6% больше, чем в соответствующем периоде прошлого года, в июле 2020 года, соответственно, 43,8 млрд. рублей (на 5,3% больше).

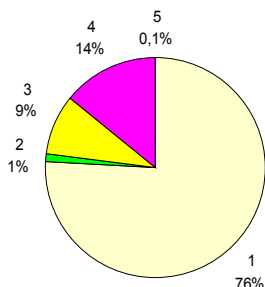
Динамика оборота розничной торговли

	2019		2020	
	млрд. рублей	в % к соответствующему периоду предыдущего года	млрд. рублей	в % к соответствующему периоду предыдущего года
январь	31,9	102,4	35,3	108,5
февраль	31,2	104,1	35,0	110,4
март	34,7	103,6	40,5	114,1
I квартал	97,8	103,4	110,8	111,1
апрель	34,8	107,1	32,7	91,1
май	38,0	106,5	36,1	92,4
июнь	39,1	107,6	39,5	98,5
I полугодие	209,7	105,3	219,1	102,1
июль	40,4	104,3	43,8	105,3
август	40,3	102,9		
сентябрь	36,6	104,4		
январь–сентябрь	327,0	104,8		
октябрь	36,2	104,3		
ноябрь	35,8	104,5		
декабрь	39,9	103,1		
январь–декабрь	438,9	104,5		

Прирост (снижение) оборота розничной торговли (нарастающим итогом, в % к соответствующему периоду предыдущего года)



Формирование оборота розничной торговли в январе–июле 2020 года



- 1 – коммерческие предприятия, не относящиеся к субъектам малого и среднего предпринимательства
- 2 – средние предприятия
- 3 – малые предприятия
- 4 – индивидуальные предприниматели, торгующие вне рынков
- 5 – продажа товаров на розничных рынках и ярмарках

В структуре оборота розничной торговли удельный вес оборота розничной торговли пищевыми продуктами, включая напитки, и табачными изделиями в январе–июле 2020 года составил 49%, в январе–июле 2019 года – 46%, непродовольственных товаров – 51% (54%).

Товарные запасы в организациях розничной торговли

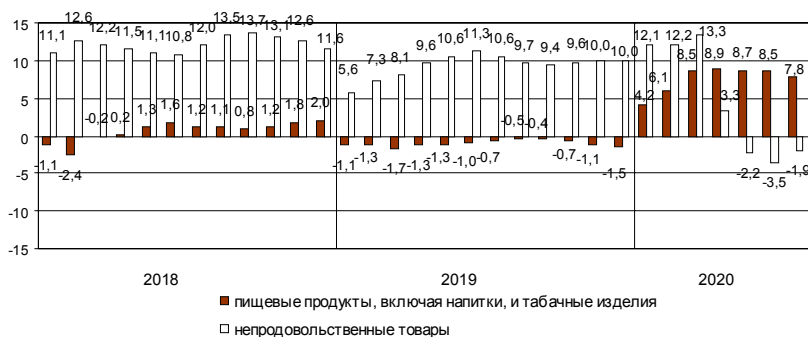
	на конец месяца					
	2019			2020		
	<i>млрд. рублей</i>	<i>в % к соответствующему месяцу предыдущего года</i>	<i>обеспеченность запасами в днях торговли</i>	<i>млрд. рублей</i>	<i>в % к соответствующему месяцу предыдущего года</i>	<i>обеспеченность запасами в днях торговли</i>
январь	22,7	110,8	34	32,0	138,5	42
февраль	22,8	113,9	36	32,9	141,6	44
март	24,7	122,6	33	34,9	138,3	39
апрель	26,6	124,6	36	34,2	124,4	44
май	27,6	139,8	33	35,2	124,2	38
июнь	28,8	148,4	33	37,5	127,0	39
июль	29,6	151,3	33	37,9	124,2	37
август	30,7	160,5	34			
сентябрь	31,6	164,4	39			
октябрь	32,4	166,4	41			
ноябрь	34,2	160,5	44			
декабрь	32,1	150,7	36			

ЛЕНИНГРАДСКАЯ ОБЛАСТЬ

Динамика оборота розничной торговли пищевыми продуктами, включая напитки, и табачными изделиями, непродовольственными товарами

	Пищевые продукты, включая напитки, и табачные изделия			Непродовольственные товары		
	млрд. рублей	в % к		млрд. рублей	в % к	
		соответствующему периоду предыдущего года	предыдущему месяцу		соответствующему периоду предыдущего года	предыдущему месяцу
2019						
июль	18,5	100,8	101,9	21,9	107,3	104,8
август	18,0	101,0	98,2	22,3	104,5	101,6
сентябрь	16,1	100,2	89,7	20,5	107,8	92,2
январь-сентябрь	150,0	99,6	х	177,0	109,4	х
октябрь	16,0	96,5	100,0	20,2	111,2	97,7
ноябрь	16,0	95,0	99,0	19,8	113,5	98,1
декабрь	18,3	95,4	113,9	21,6	110,7	108,7
январь-декабрь	200,3	98,5	х	238,6	110,0	х
2020						
январь	15,5	104,2	84,1	19,8	112,1	91,6
февраль	15,9	108,1	102,0	19,1	112,3	96,9
март	18,7	112,7	117,0	21,8	115,3	113,3
I квартал	50,1	108,5	х	60,7	113,3	х
апрель	18,6	109,7	97,2	14,1	74,7	64,6
май	20,0	107,9	107,3	16,1	78,6	114,4
июнь	20,2	107,6	101,4	19,3	90,7	119,3
I полугодие	108,9	108,5	х	110,2	96,5	х
июль	20,0	104,2	98,7	23,8	106,3	122,9

Прирост (снижение) оборота розничной торговли пищевыми продуктами, включая напитки, и табачными изделиями, непродовольственными товарами (нарастающим итогом, в % к соответствующему периоду предыдущего года)



ЛЕНИНГРАДСКАЯ ОБЛАСТЬ

Общественное питание

Оборот общественного питания в январе–июле 2020 года составил 7,3 млрд. рублей, или 65,8% к соответствующему периоду прошлого года, в июле, соответственно, 0,9 млрд. рублей (54,4%).

Динамика оборота общественного питания

	2019		2020	
	млн. рублей	в % к соответст- ующему пе- риоду преды- дущего года	млн. рублей	в % к соответст- ующему пе- риоду преды- дущего года
январь	1490	102,5	1443	91,8
февраль	1432	103,7	1430	94,6
март	1526	108,1	1395	87,9
I квартал	4448	104,8	4268	91,4
апрель	1529	104,2	719	45,2
май	1556	107,8	674	41,6
июнь	1606	109,3	775	47,8
I полугодие	9139	106,0	6436	67,7
июль	1627	110,5	891	54,4
август	1694	113,1		
сентябрь	1648	116,0		
январь–сентябрь	14108	108,4		
октябрь	1518	103,6		
ноябрь	1535	102,5		
декабрь	1689	104,2		
январь–декабрь	18850	107,1		

ЛЕНИНГРАДСКАЯ ОБЛАСТЬ

Платные услуги населению

Объем платных услуг, оказанных населению, в Ленинградской области в январе–июле 2020 года составил 45,3 млрд. рублей и в сопоставимых ценах уменьшился по сравнению с январем–июлем 2019 года на 9,1%.

Динамика объема платных услуг населению¹⁾

	2019		2020	
	млн. рублей	в % к соответствующему периоду предыдущего года	млн. рублей	в % к соответствующему периоду предыдущего года
январь	6976	102,4	7264	101,1
февраль	6917	102,1	7263	102,0
март	7104	101,0	7273	99,6
I квартал	20997	101,6	21800	101,0
апрель	7120	101,7	5199	71,4
май	6922	100,6	5833	82,4
июнь	6780	99,2	6309	91,6
I полугодие	41819	101,0	39141	91,4
июль	6847	99,7	6191	87,9
август	6623	98,7		
сентябрь	6568	99,7		
январь–сентябрь	61857	100,4		
октябрь	6864	100,6		
ноябрь	6997	101,2		
декабрь	7531	99,7		
январь–декабрь	83249	100,7		

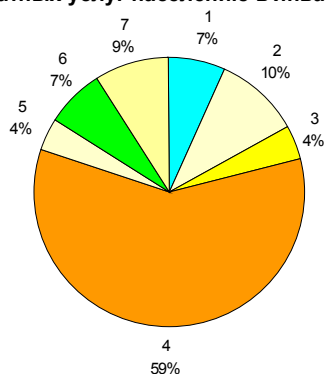
¹⁾ Данные пересчитаны по сравнению с опубликованными ранее по результатам разработки отчетности по форме № 1-услуги.

Объем платных услуг населению по видам в январе–июле 2020 года

	Млн. рублей	В % к	
		итогу	январю–июлю 2019
Всего	45332	100	90,9
из них:			
бытовые	3156	7,0	80,0
транспортные	4405	9,7	76,1
почтовой связи и курьерские	710	1,6	101,9
телекоммуникационные	1697	3,7	100,4
жилищные	7392	16,3	102,9
коммунальные	19485	43,0	101,8
учреждений культуры	353	0,8	58,3
туристических агентств, туроператоров и прочие услуги по бронированию и сопутствующие им услуги	194	0,4	76,4
услуги гостиниц и аналогичные услуги по предоставлению временного жилья	722	1,6	86,5
физической культуры и спорта	400	0,9	70,6
медицинские	2948	6,5	85,4
специализированных			
коллективных средств размещения	310	0,7	47,4
ветеринарные	240	0,5	100,0
юридические	774	1,7	80,7
системы образования	1784	3,9	59,7
услуги, предоставляемые гражданам пожилого возраста и инвалидам	115	0,3	96,6
прочие платные услуги	647	1,4	79,8

Из общего объема платных услуг 10,5% оказано физическими лицами.

Структура платных услуг населению в январе–июле 2020 года



- | | |
|--------------------------|-------------------------|
| 1 – бытовые | 5 – системы образования |
| 2 – транспортные | 6 – медицинские |
| 3 – телекоммуникационные | 7 – другие |
| 4 – жилищно-коммунальные | |

Структура и объем бытовых услуг населению в январе–июле 2020 года

	Млн. рублей	В % к	
		итогу	январю-июлю 2019
Всего	3156	100	80,0
из них:			
ремонт, окраска и пошив обуви	83	2,6	78,1
ремонт и пошив швейных, меховых и кожаных изделий, головных уборов и изделий текстильной галантереи, ремонт, пошив и вязание трикотажных изделий	144	4,6	79,8
ремонт и техническое обслуживание бытовой радиоэлектронной аппаратуры, бытовых машин и приборов, ремонт и изготовление металлоизделий	209	6,6	84,9
техобслуживание и ремонт транспортных средств, машин и оборудования	608	19,3	84,7
изготовление и ремонт мебели	49	1,6	81,1
химическая чистка и крашение, услуги прачечных	42	1,3	79,3
ремонт и строительство жилья и других построек	755	23,9	83,0
услуги фотоателье	48	1,5	79,6
услуги бань и душевых	218	6,9	63,1
услуги парикмахерских	217	6,9	60,0
услуги предприятий по прокату	76	2,4	67,4
ритуальные услуги	478	15,2	104,3
прочие виды бытовых услуг	227	7,2	67,9

Из общего объема бытовых услуг 42,3% оказано физическими лицами.

ИНВЕСТИЦИИ

Финансовые вложения организаций

Общий объем финансовых вложений организаций (без субъектов малого предпринимательства) в январе–июне 2020 года составил 222,7 млрд. рублей, в том числе на долгосрочные финансовые вложения приходилось 9,6 млрд. рублей или 4,3%.

Структура финансовых вложений, дохода в январе–июне 2020 года

	Поступило		Накоплено на конец июня 2020, млрд. рублей	Доход, млрд. рублей
	млрд. рублей	в % к итогу		
Финансовые вложения организаций	222,7	100	162,8	2,0
в том числе:				
долгосрочные	9,6	4,3	92,3	0,5
в том числе:				
в паи и акции и другие формы участия в капитале	1,1	0,5	62,8	–
в долговые ценные бумаги и депозитные сертификаты	... ¹⁾	... ¹⁾	3,7	0,1
предоставленные займы	2,7	1,2	24,8	0,4
банковские вклады	–	–	... ¹⁾	–
прочие	... ¹⁾	... ¹⁾	1,0	... ¹⁾
краткосрочные	213,1	95,7	70,4	1,5
в том числе:				
в паи и акции и другие формы участия в капитале	0,8	0,3	1,9	–
в долговые ценные бумаги и депозитные сертификаты	7,3	3,3	4,2	0,0
предоставленные займы	47,0	21,1	34,9	0,8
банковские вклады	157,5	70,7	26,6	0,7
прочие	0,5	0,2	2,7	0,0

¹⁾ Данные не публикуются в целях обеспечения конфиденциальности первичных статистических данных, полученных от организаций, в соответствии с Федеральным Законом от 29.11.2007 №282-ФЗ.

Инвестиции в нефинансовые активы

Структура инвестиций в нефинансовые активы в январе–июне

в % к общему объему инвестиций

	2020	2019
Инвестиции	100	100
в том числе в:		
основной капитал	99,9	99,8
непроизведенные нефинансовые активы	0,1	0,2

Инвестиции в основной капитал организаций

Инвестиции в основной капитал

	Всего, млрд. рублей	В % к соответствующему периоду предыдущего года
2019	419,1	76,1
2020		
январь–март	42,2	52,6
январь–июнь	126,7	73,4

*Видовая структура инвестиций
в основной капитал в январе–июне 2020 года*

	Млрд. рублей	В % к итогу
Инвестиции в основной капитал	126,7	100
в том числе в:		
жилые здания и помещения	10,2	8,0
здания (кроме жилых) и сооружения, расходы по улучшению земель	64,5	50,9
машины и оборудование, включая хозяйственный инвентарь, и другие объекты	48,6	38,4
объекты интеллектуальной собственности	0,7	0,5
прочие инвестиции	2,7	2,2

ЛЕНИНГРАДСКАЯ ОБЛАСТЬ

Инвестиции в основной капитал организаций
(без субъектов малого предпринимательства)
по видам экономической деятельности в январе–июне 2020 года

	Исполь- зовано, млн. руб.	В % к январю- июню 2019	В % к итогу	
			январь- июнь 2020	справочно: январь- июнь 2019
Всего	109809	74,0 ²⁾	100	100
сельское, лесное хозяйство, охота, рыболовство и рыбоводство	4084	111,1	3,7	2,5
добыча полезных ископаемых	534	2,1 р.	0,5	0,2
обрабатывающие производства	18326	51,1	16,7	23,7
из них производство:				
пищевых продуктов	2433	60,5	2,2	2,6
напитков	8	67,6	0,0	0,0
табачных изделий	... ¹⁾	13,2	... ¹⁾	... ¹⁾
текстильных изделий	190	5,5 р.	0,2	0,0
одежды	... ¹⁾	0,2	... ¹⁾	... ¹⁾
обработка древесины и производство изделий из дерева и пробки, кроме мебели, производство изделий из соломки и материалов для плетения	216	29,1	0,2	0,5
бумаги и бумажных изделий	1357	71,7	1,2	1,2
деятельность полиграфическая и копирование носителей информации	96	19,0	0,1	0,3
кокса и нефтепродуктов	2933	85,1	2,7	2,3
химических веществ и химических продуктов	6086	32,3	5,5	12,7
Лекарственных средств и материалов, приме- няемых в медицинских целях	102	16,0	0,1	0,4
резиновых и пластмассовых изделий	215	109,4	0,2	0,1
прочей неметаллической минеральной продукции	2214	1,5 р.	2,0	0,9
металлургическое	39	10,3	0,0	0,2
готовых металлических изделий, кроме машин и оборудования	1088	52,4	1,0	1,4
компьютеров, электронных и оптических изделий	61	81,7	0,1	0,1
электрического оборудования	132	76,6	0,1	0,1
машин и оборудования, не включенных в другие группировки	496	1,9 р.	0,5	0,2
автотранспортных средств, прицепов и полуприцепов	75	64,6	0,1	0,1
прочих транспортных средств и оборудования	493	88,5	0,4	0,4
мебели	... ¹⁾	12,6	... ¹⁾	... ¹⁾
прочих готовых изделий	7	63,5	0,0	0,0
ремонт и монтаж машин и оборудования	72	126,5	0,1	0,0

¹⁾ Данные не публикуются в целях обеспечения конфиденциальности первичных статистических данных, полученных от организаций, в соответствии с Федеральным Законом от 29.11.2007 №282-ФЗ.

²⁾ Снижение индекса физического объема инвестиций в основной капитал в январе–июне 2020 года по сравнению с январем–июнем 2019 года объясняется уменьшением объемов работ по строительству сооружений в текущем периоде и вводом в эксплуатацию в январе–июне 2019 года крупных объектов, относящихся к зданиям и сооружениям.

ЛЕНИНГРАДСКАЯ ОБЛАСТЬ

Инвестиции в основной капитал организаций
(без субъектов малого предпринимательства)
по видам экономической деятельности в январе–июне 2020 года
(окончание)

	Исполь- зовано, млн. руб.	В % к январю- июню 2019	В % к итогу январь- июнь 2020	справочно: январь- июнь 2019
обеспечение электрической энергией, газом и паром; кондиционирование воздуха	21261	101,0	19,4	14,1
водоснабжение; водоотведение, организация сбора и утилизации отходов, деятельность по ликвидации загрязнений	1106	4,1 р.	1,0	0,2
строительство	834	90,8	0,8	0,6
торговля оптовая и розничная; ремонт автотранспортных средств и мотоциклов	5077	69,3	4,6	4,9
транспортировка и хранение	32140	52,1	29,3	40,7
деятельность гостиниц и предприятий общественного питания	41	71,9	0,0	0,0
деятельность в области информации и связи	1338	2,0 р.	1,2	0,4
деятельность финансовая страховая	1224	6,1 р.	1,1	0,1
деятельность по операциям с недвижимым имуществом	8916	95,5	8,1	6,2
деятельность профессиональная, научная и техническая	5953	124,8	5,4	3,2
деятельность административная и сопутствующие дополнительные услуги	313	33,6	0,3	0,6
государственное управление и обеспечение военной безопасности; социальное обеспечение	1355	3,7 р.	1,2	0,3
образование	1771	123,2	1,6	0,9
деятельность в области здравоохранения и социальных услуг	1689	1,7 р.	1,5	0,6
деятельность в области культуры, спорта, организации досуга и развлечений	3839	3,8 р.	3,5	0,7
предоставление прочих видов услуг	8	35,7	0,0	0,0

ЛЕНИНГРАДСКАЯ ОБЛАСТЬ

Структура инвестиций в основной капитал и непроизведенные нефинансовые активы (без субъектов малого предпринимательства) по источникам финансирования в январе–июне 2020 года

млн. рублей

	<i>Инвестиции в основной капитал</i>	<i>В % к итогу</i>	<i>Справочно: январь-июнь 2019 в % к итогу</i>	<i>Инвестиции в непроизведенные нефинансовые активы</i>
Всего	109809	100	100	125
в том числе по источникам финансирования:				
собственные средства	48457	44,1	32,4	125
привлеченные средства	61352	55,9	67,6	–
в том числе:				
кредиты банков	2189	2,0	13,1	–
заемные средства других организаций	6265	5,7	1,7	–
инвестиции из-за рубежа	986	0,9	0,1	–
бюджетные средства	17295	15,8	9,9	–
в том числе из:				
федерального бюджета	8871	8,1	8,1	–
бюджетов субъектов федерации	4654	4,2	1,4	–
из местных бюджетов	3770	3,4	0,4	–
средства внебюджетных фондов	209	0,2	0,1	–
средства организаций и населения, привлеченные для долевого строительства	6418	5,8	6,3	x
из них средства населения	6402	5,8	5,9	x
прочие	27990	25,5	36,3	–

ЛЕНИНГРАДСКАЯ ОБЛАСТЬ

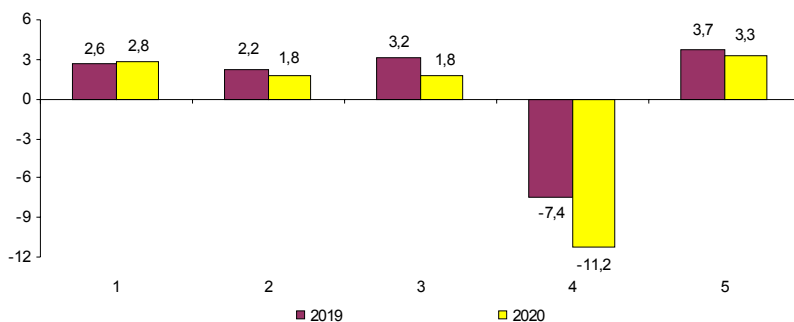
ЦЕНЫ

Индексы цен и тарифов в 2020 году

в % к предыдущему месяцу

	Индекс потребительских цен	Индекс цен производителей товаров	Сводный индекс цен на продукцию инвестиционного назначения	Индекс цен производителей сельхозпродукции	Индекс тарифов на грузовые перевозки
Январь	100,3	100,2	99,6	92,7	103,3
Февраль	100,3	99,4	100,5	95,0	100,0
Март	100,5	99,8	102,8	96,9	100,01
Апрель	100,8	98,5	99,6	97,3	100,0
Май	100,2	99,3	99,6	110,0	100,0
Июнь	99,96	102,2	99,0	88,6	100,0
Июль	100,8	102,4	100,9	109,9	100,0
Июль 2020 в % к декабрю 2019	102,8	101,8	101,8	88,8	103,3
Справочно: июль 2019 в % к декабрю 2018	102,6	102,2	103,2	92,6	103,7

Темпы прироста (снижения) цен и тарифов в июле (в % к декабрю предыдущего года)



- 1 – индекс потребительских цен
- 2 – индекс цен производителей промышленных товаров
- 3 – сводный индекс цен на продукцию (затраты, услуги) инвестиционного назначения
- 4 – индекс цен производителей сельхозпродукции
- 5 – индекс тарифов на грузовые перевозки

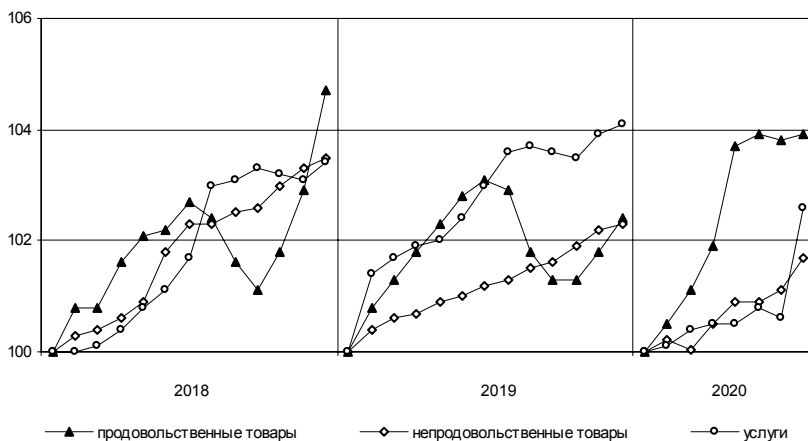
Потребительские цены

Динамика цен в потребительском секторе в 2020 году

в % к предыдущему месяцу

	Индекс потреби- тельских цен	В том числе:		
		продовольст- венные товары	непродовольст- венные товары	платные услуги населению
Январь	100,3	100,5	100,2	100,1
Февраль	100,3	100,6	99,8	100,3
Март	100,5	100,8	100,5	100,1
Апрель	100,8	101,8	100,3	99,97
Май	100,2	100,2	100,1	100,3
Июнь	99,96	99,9	100,2	99,8
Июль	100,8	100,1	100,6	101,9
Июль 2020 в % к декабрю 2019	102,8	103,9	101,7	102,6
Справочно: июль 2019 в % к декабрю 2018	102,6	102,9	101,3	103,6

**Темпы роста цен
(в % к декабрю предыдущего года)**



ЛЕНИНГРАДСКАЯ ОБЛАСТЬ

Максимальное и минимальное изменение цен
на отдельные продовольственные товары в июле 2020 года

в % к предыдущему месяцу

Наименование группы	Индекс цен в среднем по группе	Максимальное и минимальное изменение цен внутри группы	
		товары	индекс цен
Мясо и птица	100,02	Свинина (кроме бескостного мяса)	101,0
		Свинина бескостная	99,0
Колбасные изделия и продукты из мяса и птицы	100,5	Колбаса вареная	101,3
		Кулинарные изделия из птицы	100,1
Рыба	100,04	Филе рыбное	100,8
		Икра лососевых рыб	99,1
Масло и жиры	100,1	Масло оливковое	102,8
		Масло сливочное	99,8
Молоко и молочная продукция	98,9	Молоко сгущенное с сахаром	101,7
		Молоко стерилизованное	97,9
Сыры	99,3	Сыры плавленые	100,5
		Сыры твердые	98,9
Кондитерские изделия	100,6	Торты	101,3
		Карамель	99,8
Хлеб и хлебобулочные изделия	100,9	Хлебобулочные изделия из пшеничной муки I сорта	102,0
		Хлебобулочные изделия из пшеничной муки высшего сорта	100,1
Крупы и бобовые	100,2	Крупа гречневая	101,9
		Крупа манная	98,6
Флодоовощная продукция, включая картофель	99,96	Морковь	116,4
		Лук репчатый	80,5
Алкогольные напитки	100,6	Пиво отечественное	101,6
		Вино виноградное крепленое	99,1

В июле 2020 года из плодоовощной продукции огурцы свежие подешевели на 13,0%, помидоры – на 11,8, чеснок – на 8,8, бананы – на 5,7, лимоны – на 5,2, при этом свёкла подорожала на 14,6, картофель, апельсины – на 7,5, яблоки – на 7,0%.

Рост цен отмечался на кофе растворимый – 2,5%, консервы овощные для детского питания – 2,4, сахар, какао – 1,8%. Снижение цен отмечалось на печень говяжью – 2,5%, творог жирный – 2,1, кисломолочные продукты – 1,8, соль – 1,7, горох и фасоль – 1,2%.

ЛЕНИНГРАДСКАЯ ОБЛАСТЬ

Максимальное и минимальное изменение цен
на отдельные непродовольственные товары в июле 2020 года

в % к предыдущему месяцу

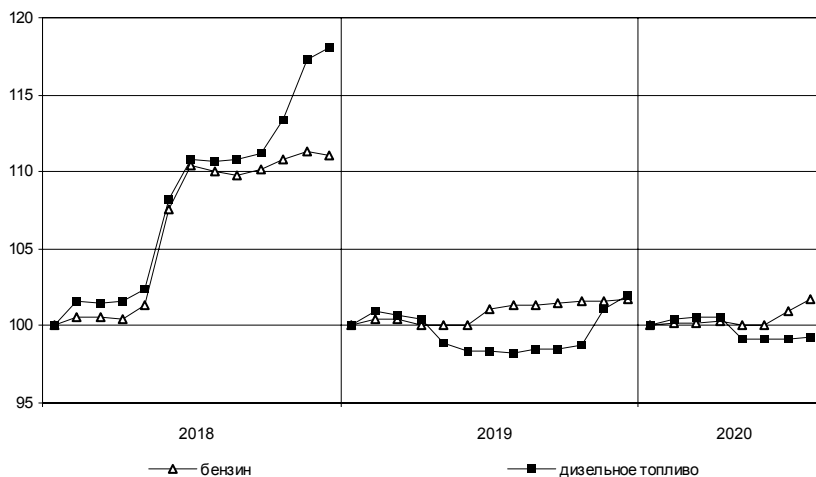
Наименование группы	Индекс цен в среднем по группе	Максимальное и минимальное изменение цен внутри группы	
		товары	индекс цен
Ткани	99,99	Ткани хлопчатобумажные	100,0
		Ткань из искусственного шелка	99,95
Одежда	100,1	Пеленки для новорожденных	102,2
		Джинсы женские	98,6
Трикотажные изделия	100,2	Майка, футболка женская	101,3
		Джемпер детский	98,9
Чулочно-носочные изделия	99,8	Носки, гольфы женские	100,8
		Колготки детские	98,2
Обувь	100,01	Ботинки для детей дошкольного возраста	101,3
		Кроссовки для взрослых из искусственной кожи	98,8
Моющие и чистящие средства	100,2	Мыло туалетное	100,8
		Порошок стиральный	99,7
Парфюмерно-косметические товары	100,7	Крем для рук	103,4
		Тушь для ресниц	97,4
Галантерея	101,4	Щетка зубная	103,1
		Ремень мужской	98,6
Табачные изделия	100,1	Сигареты с фильтром зарубежных марок	100,3
		Сигареты с фильтром отечественные	100,0
Мебель	100,4	Кровать для новорожденных	102,5
		Зеркало навесное	99,0
Посуда	101,4	Комплект столовых приборов	102,6
		Сковорода	99,5
Электротовары	101,2	Утюг	105,6
		Электрочайник	98,4
Бумажно-беловые и канцелярские товары	101,0	Карандаш	104,2
		Бумага туалетная	99,8
Печатные издания	100,5	Еженедельная газета	101,2
		Ежедневная газета	100,5
Телерадиотовары	103,1	Телевизор	103,2
		Флеш-накопитель USB	100,3
Персональные компьютеры и средства связи	100,1	Телефонный аппарат стационарный	101,1
		Компьютер планшетный	98,6
Строительные материалы	100,1	Доска обрезная	101,3
		Плиты древесностружечные	99,4
Медикаменты	100,7	Сульфациламид	117,7
		Офтан катахром	97,4

ЛЕНИНГРАДСКАЯ ОБЛАСТЬ

Изменение цен на рынке автомобильного топлива в июле 2020 года

	Средние цены, в рублях за 1 литр	В % к	
		июню 2020	декабрю 2019
Бензин	45,23	100,9	101,7
марки АИ-92	43,34	100,8	101,8
марки АИ-95	46,63	101,1	101,8
марки АИ-98	54,17	100,3	100,8
Дизельное топливо	48,19	100,2	99,3

**Изменение цен на автомобильное топливо
(в % к декабрю предыдущего года)**



ЛЕНИНГРАДСКАЯ ОБЛАСТЬ

Максимальное и минимальное изменение цен и тарифов
на отдельные виды платных услуг в июле 2020 года

в % к предыдущему месяцу

Наименование группы	Индекс цен и тарифов в среднем по группе	Максимальное и минимальное изменение цен внутри группы	
		товары	индекс цен
Бытовые услуги	100,5	Шиномонтаж колес легкового автомобиля	101,3
		Установка пластиковых окон	100,1

В июле 2020 года по сравнению с июнем 2020 года тарифы на услуги жилищно-коммунального хозяйства, оказываемые населению, возросли в среднем на 3,2%. Санаторно-оздоровительные услуги стали дороже на 23,6%, стоимость авиаперелётов – на 9,1, проживание в гостинице – на 4,1, при этом снизилась плата за пользование потребительским кредитом – на 5,2, абонентская плата за пакет услуг сотовой связи – на 2,6%.

Цены и тарифы на жилищно-коммунальные услуги в июле 2020 года

	В рублях	В % к	
		июню 2020	декабрю 2019
Содержание и ремонт жилья в государственном и муниципальном жилищных фондах, м ²	28,14	100,0	96,8
Наем жилых помещений в государственном и муниципальном жилищных фондах, м ²	6,79	100,0	100,0
Оплата эксплуатационных расходов в приватизированных квартирах, м ²	28,14	100,0	98,5
Оплата эксплуатационных расходов в домах ЖСК, м ²	24,40	100,0	98,7
Взносы на капитальный ремонт, м ²	7,92	100,0	110,0
Обращение с твердыми коммунальными отходами, м ² общей площади	5,39	99,3	84,9
Водоснабжение холодное по счетчикам, м ³	28,73	105,4	105,4
Водоотведение по счетчикам, м ³	31,33	105,7	105,7
Отопление, Гкал	2166,99	105,1	105,1
Водоснабжение горячее по счетчикам, м ³	140,07	105,7	105,7
Электричество (в квартирах без электроплит), 100 кВт-ч	448,00	104,9	104,9
Газ сетевой, м ³	6,60	100,0	100,0

ЛЕНИНГРАДСКАЯ ОБЛАСТЬ

ЦЕНЫ ПРОИЗВОДИТЕЛЕЙ

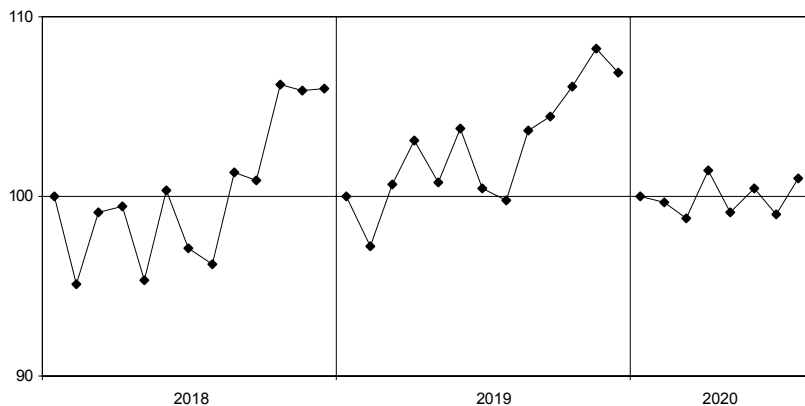
Индексы цен производителей промышленных товаров

Индекс цен производителей промышленных товаров в июле 2020 года по сравнению с июнем 2020 года составил 102,4%, с декабрем 2019 года – 101,8%.

Индексы цен производителей промышленных товаров по отдельным видам экономической деятельности

	Июль 2020 в % к		Справочно: июль 2019 в % к декабрю 2018
	июню 2020	декабрю 2019	
Лесозаготовки	100,1	102,9	97,6
Добыча полезных ископаемых	100,2	98,4	99,9
Обрабатывающие производства	102,6	101,9	101,8
из них производство:			
пищевых продуктов	100,8	103,9	93,1
напитков	101,6	110,3	104,0
одежды	101,1	104,1	97,1
обработка древесины и производство изделий из дерева и пробки, кроме мебели, изделий из соломки и материалов для плетения	100,4	99,2	102,2
бумаги и бумажных изделий	102,9	100,4	101,5
химических веществ и химических продуктов	103,7	103,9	103,8
резиновых и пластмассовых изделий	100,1	103,9	104,3
прочей неметаллической минеральной продукции	100,8	101,2	100,7
готовых металлических изделий, кроме машин и оборудования	100,0	105,3	100,0
электрического оборудования	100,02	100,6	100,5
машин и оборудования, не включенных в другие группировки	100,9	104,3	106,8
автотранспортных средств, прицепов и полуприцепов	100,8	100,9	100,5
мебели	100,0	100,7	94,8
Обеспечение электрической энергией, газом и паром; кондиционирование воздуха	101,8	101,0	104,8
в том числе:			
производство, передача и распределение электроэнергии	101,5	100,1	105,5
производство, передача и распределение пара и горячей воды; кондиционирование воздуха	102,8	104,2	102,4

**Изменение средних цен производителей на электроэнергию
(в % к декабрю предыдущего года)**



Средние цены производителей на электроэнергию в 2020 году

	<i>В рублях за тыс. кВт-ч</i>
январь	4093,71
февраль	3988,70
март	4178,33
апрель	4045,62
май	3927,39
июнь	3814,67
июль	3925,45

ЛЕНИНГРАДСКАЯ ОБЛАСТЬ

Индексы цен на продукцию инвестиционного назначения

Сводный индекс цен строительной продукции в июле 2020 года по сравнению с июлем 2019 года составил 104,0%.

Индексы цен строительной продукции

в % к предыдущему месяцу

	Сводный индекс цен на продукцию (затраты, услуги) инвестиционного назначения	В том числе индексы цен:		
		производителей на строительную продукцию	на приобретение машин и оборудования инвестиционного назначения	на прочую продукцию (затраты, услуги) инвестиционного назначения
Январь	99,6	99,9	99,2	93,9
Февраль	100,5	99,7	101,8	95,9
Март	102,8	100,4	106,8	98,6
Апрель	99,6	98,6	101,2	99,8
Май	99,6	100,0	98,7	109,5
Июнь	99,0	99,9	97,8	90,5
Июль	100,9	100,3	101,6	108,5
Июль 2020 в % к декабрю 2019	101,8	98,8	107,1	95,3
Справочно: июль 2019 в % к декабрю 2018	103,2 ¹⁾	103,3 ¹⁾	103,5	95,3

Индексы цен приобретения по отдельным группам строительных материалов

	Июль 2020 в % к		Справочно: июль 2019 в % к декабрю 2018
	июлю 2019	декабрю 2019	
Цементы общестроительные	108,1	104,1	93,2
Сталь арматурная	86,8	95,7	126,6
Кабели и арматура кабельная	75,4	44,1	68,8
Бетон товарный	113,2	119,8	112,2
Растворы строительные	124,9	81,9	62,0
Щебень	105,1	100,6	81,3
Пески природные прочие	142,4	109,1	72,5

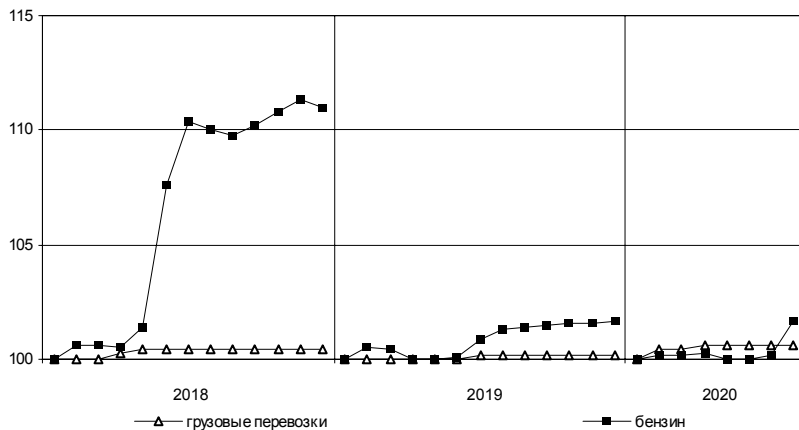
¹⁾ Индекс уточнен Росстатом.

ЛЕНИНГРАДСКАЯ ОБЛАСТЬ

в % к предыдущему месяцу

	Индекс тарифов на грузовые перевозки	В том числе по видам транспорта:	
		автомобильный	трубопроводный
Январь	103,3	100,4	103,4
Февраль	100,0	100,0	100,0
Март	100,01	100,3	100,0
Апрель	100,0	100,0	100,0
Май	100,0	100,0	100,0
Июнь	100,0	100,0	100,0
Июль	100,0	100,0	100,0
Июль 2020 в % к декабрю 2019	103,3	100,6	103,4
Справочно: июль 2019 в % к декабрю 2018	103,7	100,2	103,9

Изменение тарифов на грузовые перевозки автомобильным транспортом и цен на бензин (в % к декабрю предыдущего года)



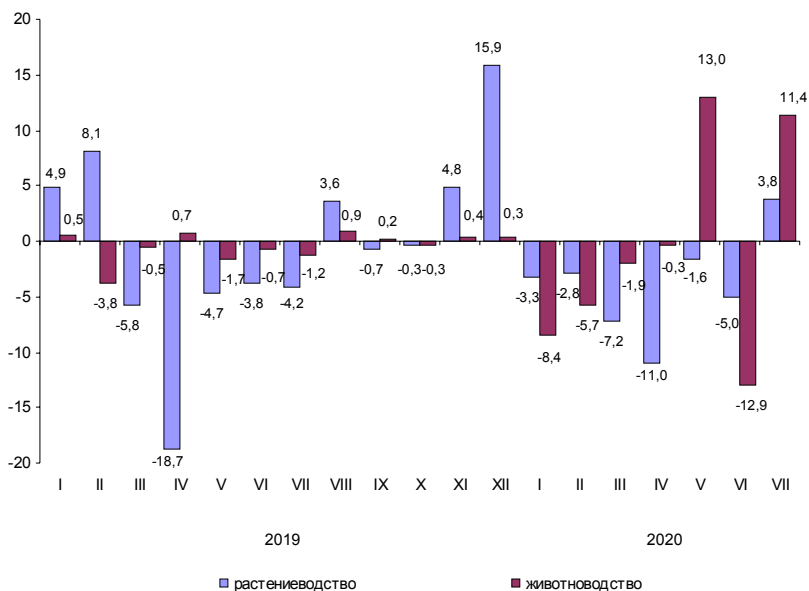
ЛЕНИНГРАДСКАЯ ОБЛАСТЬ

Индексы цен производителей сельскохозяйственной продукции

в % к предыдущему месяцу

	Продукция – всего	В том числе:				
		картофель	овощи	скот и птица	молоко	яйца
Январь	92,7	100,0	96,3	85,1	100,2	98,5
Февраль	95,0	98,6	97,0	93,7	99,7	88,8
Март	96,9	97,6	92,3	96,0	100,4	100,01
Апрель	97,3	102,3	87,3	96,9	99,8	106,4
Май	110,0	100,0	98,2	126,4	99,98	101,6
Июнь	88,6	102,6	93,9	77,9	99,8	95,1
Июль	109,9	97,7	104,8	125,5	99,7	96,6
Июль 2020 в % к декабрю 2019	88,8	98,8	72,7	91,7	99,6	86,9
Справочно: июль 2019 в % к декабрю 2018	92,6	101,3	74,8	93,7	103,7	81,3

Темпы прироста (снижения) цен производителей сельскохозяйственной продукции (в % к предыдущему месяцу)



РЫНОК ТРУДА

Занятость и безработица

Численность работников организаций

В июне 2020 года в организациях (без субъектов малого предпринимательства) работало 394 тыс. человек, в том числе штатных работников – 96,6%, на условиях совместительства – 1,6% и по договорам гражданско-правового характера – 1,8% от общего числа работающих.

*Динамика численности работников организаций
(без субъектов малого предпринимательства)*

	Июнь 2020, тыс. человек	В % к		Январь- июнь 2020 в % к январю- июню 2019	Справочно:		
		июню 2019	маю 2020		июнь 2019 в % к		январь- июнь 2019 в % к январю- июню 2018
Средняя численность работников организаций	393,5	102,0	100,1	103,9	103,9	99,9	104,7
в том числе:							
работников спи- сочного состава (без внешних совместителей)	379,9	102,3	100,1	104,0	104,0	99,8	104,9
внешних совместителей ¹⁾	6,4	94,3	92,8	101,4	97,3	99,3	95,6
работников, выпол- нявших работы по договорам гражданско-пра- вового характера ¹⁾	7,2	95,7	106,2	100,1	103,4	105,8	100,4

¹⁾ В эквиваленте полной занятости.

ЛЕНИНГРАДСКАЯ ОБЛАСТЬ

Средняя численность работников организаций
(без субъектов малого предпринимательства)
по видам экономической деятельности¹⁾ в июне 2020 года

	Всего работников		В том числе:			
	тыс. человек	в % к июню 2019	итогу	работников	внешних	работников,
				списочного состава (без внешних сов- местителей)	совмес- тителей	выполнявших ра- боты по договорам гражданско-право- вого характера
Всего	393,5	102,0	100	379,9	6,4	7,2
в том числе по видам экономиче- ской деятельности:						
сельское, лесное хозяйство, охота, рыболовство и рыбоводство	17,8	102,0	4,5	17,1	0,2	0,4
добыча полезных ископаемых	4,2	97,3	1,1	4,0	0,0	0,2
обрабатывающие производства	90,8	101,4	23,1	89,3	0,5	0,9
обеспечение элек- трической энергией, газом и паром; кондиционирование воздуха	21,4	102,1	5,4	21,1	0,1	0,2
водоснабжение; водоотведение, организация сбора и утилизации отходов, деятель- ность по ликвидации загрязнений	7,2	114,3	1,8	6,8	0,1	0,2
строительство	26,4	91,2	6,7	25,8	0,3	0,3
торговля оптовая и розничная; ремонт автотранс- портных средств и мотоциклов	36,0	112,3	9,2	35,6	0,3	0,1
транспортировка и хранение	32,0	105,7	8,2	31,5	0,2	0,3
деятельность гостиниц и предприятий обще- ственного питания	3,9	79,4	1,0	3,9	0,0	0,0
деятельность в области информации и связи	2,4	103,1	0,6	2,2	0,0	0,2
деятельность финансовая и страховая	4,2	110,7	1,1	2,7	0,0	1,4

¹⁾ По «чистым» видам экономической деятельности.

ЛЕНИНГРАДСКАЯ ОБЛАСТЬ

Средняя численность работников организаций
(без субъектов малого предпринимательства)
по видам экономической деятельности¹⁾ в июне 2020 года (окончание)

	Всего работников		В том числе:			
	тыс. человек	в % к июню 2019	итогу	работников	внешних	работников,
				списочного состава (без внешних сов- местителей)	совмес- тителей	выполнявших ра- боты по договорам гражданско-право- вого характера
деятельность по операциям с недвижимым имуществом	5,6	90,3	1,4	4,9	0,2	0,5
деятельность профессиональная, научная и техническая	11,7	106,5	3,0	11,3	0,2	0,2
деятельность административная и сопутствующие дополнительные услуги	7,2	115,1	1,8	6,9	0,1	0,2
государственное управление и обеспечение военной безопасности; социальное обеспечение	29,6	106,0	7,5	28,3	0,2	1,1
образование	47,3	100,6	12,0	44,8	2,1	0,4
деятельность в области здравоохранения и социальных услуг	36,3	99,7	9,2	35,2	1,0	0,2
деятельность в области культуры, спорта, организации досуга и развлечений	8,3	93,9	2,1	7,4	0,7	0,3
предоставление прочих видов услуг	1,2	100,6	0,3	1,0	0,1	0,1

¹⁾ По «чистым» видам экономической деятельности.

ЛЕНИНГРАДСКАЯ ОБЛАСТЬ

Использование рабочего времени и движение работников в организациях

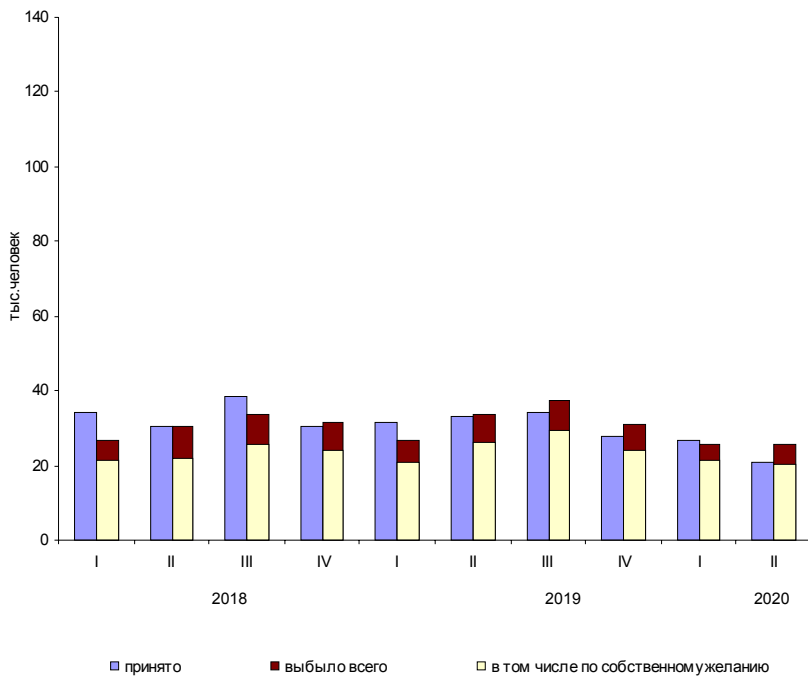
Неполная занятость и движение работников в организациях
(без субъектов малого предпринимательства) в II квартале 2020 года

	Тыс. человек	В % к	списочной численности	
			II кварталу 2019 года	на конец II квартала
				2020
Численность работников списочного состава, работавших неполное рабочее время по инициативе работодателя	0,4	2,7 п.	0,1	0,1
Численность работников списочного состава, работавших неполное рабочее время по соглашению между работником и работодателем ¹⁾	11,9	145,3	3,1	2,3
Численность работников списочного состава, находившихся в простое по вине работодателя и по причинам, не зависящим от работодателя и работника	13,3	6,7 п.	3,4	0,5
Численность работников списочного состава, которым были предоставлены отпуска без сохранения заработной платы по письменному заявлению работника ²⁾	32,3	88,4	8,3	10,0
Принято работников	20,8	67,6	5,4	8,4
из них на дополнительно введенные (созданные) рабочие места	1,8	66,9	0,5	0,8
Выбыло работников	25,6	86,5	6,6	8,6
из них:				
по соглашению сторон	1,9	75,1	0,5	0,8
в связи с сокращением численности	0,2	67,8	0,1	0,2
по собственному желанию	20,1	86,3	5,2	6,7
Численность требуемых работников списочного состава на вакантные рабочие места на конец квартала	15,4	120,1	4,0	3,5
Численность работников списочного состава, намеченных к высвобождению в следующем квартале	0,3	41,7	0,1	0,2

¹⁾ Учтены работники, заключившие с организацией трудовые договоры о работе неполное рабочее время; переведенные с согласия работника (имеется заявление или подпись работника на соответствующем документе) на работу на неполное рабочее время по причинам производственно-экономического характера.

²⁾ Численность работников списочного состава, которым были предоставлены отпуска без сохранения заработной платы по письменному заявлению работника в соответствии со статьей 128 Трудового кодекса Российской Федерации, иными федеральными законами либо коллективным договором, а также неоплаченные отпуска по инициативе работодателя.

Динамика приема и выбытия работников в организациях



Безработица

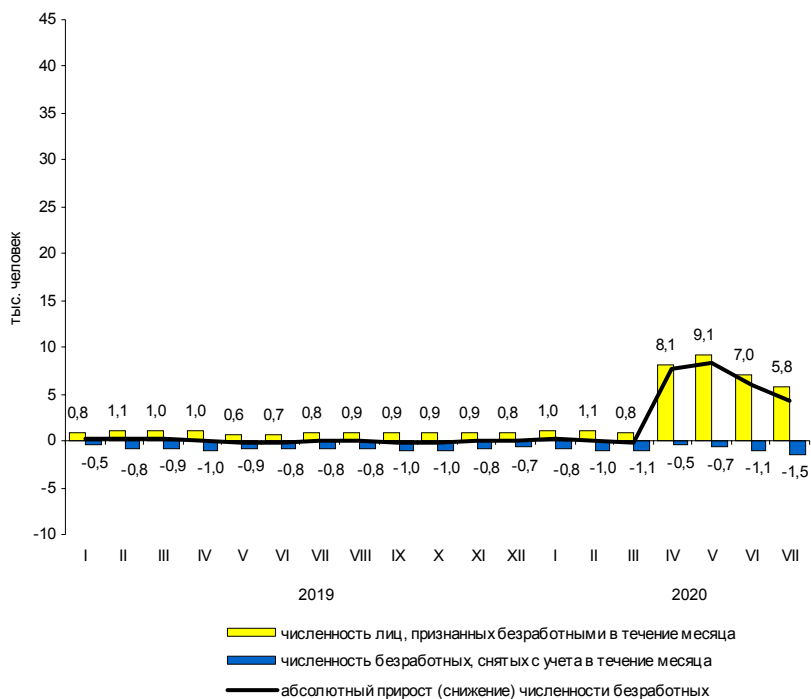
К концу июля 2020 года в государственных учреждениях службы занятости населения состояло на учете 33,8 тыс. не занятых трудовой деятельностью граждан. В качестве безработных было зарегистрировано 30,0 тыс. человек, в том числе 28,1 тыс. человек получали пособие по безработице.

В июле 2020 года статус безработного получили 5,8 тыс. человек (на 5,0 тыс. человек или в 7,3 раза больше, чем в июле 2019 года). Размеры трудоустройства безработных в июле 2020 года были на 0,8 тыс. человек или в 3,5 раза больше, чем в аналогичном периоде 2019 года, и составили 1,1 тыс. человек.

Динамика числа незанятых граждан, состоящих на учете в государственных учреждениях службы занятости населения

	Число незанятых граждан, тыс. человек	на конец месяца		
		из них имеют статус безработного		соответствующему месяцу предыдущего года
		тыс. человек	в % к предыдущему месяцу	
2019				
январь	5,1	3,3	108,7	96,0
февраль	5,5	3,7	110,4	98,1
март	5,4	3,8	104,6	106,7
апрель	5,2	3,8	100,4	115,6
май	4,9	3,6	93,8	115,7
июнь	4,8	3,5	97,7	117,6
июль	5,0	3,5	99,9	116,1
август	5,0	3,7	103,7	118,1
сентябрь	4,9	3,6	97,3	116,4
октябрь	4,9	3,5	98,0	118,3
ноябрь	4,9	3,6	104,0	118,0
декабрь	4,7	3,7	103,3	122,7
2020				
январь	5,3	4,0	106,2	119,9
февраль	5,6	4,1	102,4	111,2
март	5,2	3,8	93,0	98,8
апрель	15,9	11,4	3,0 р.	3,0 р.
май	24,2	19,8	1,7 р.	5,5 р.
июнь	29,7	25,7	129,8	7,3 р.
июль	33,8	30,0	116,8	8,5 р.

Движение численности безработных, зарегистрированных в государственных учреждениях службы занятости населения



На конец июля 2020 года уровень зарегистрированной безработицы составил 3,1% к численности рабочей силы, на конец июля 2019 года – 0,4%.

Потребность организаций в работниках

К концу июля 2020 года нагрузка незанятого населения, состоящего на учете в государственных учреждениях службы занятости населения, на одну заявленную вакансию составила 1,9 человека против 0,2 человека в конце июля 2019 года.

Динамика потребности организаций в работниках

	<i>Потребность организаций в работниках, заявленная в государственных учреждениях службы занятости населения, тыс. человек</i>	<i>Нагрузка незанятого населения на одну заявленную вакансию</i>		
		<i>человек</i>	<i>в % к</i>	
			<i>предыдущему месяцу</i>	<i>соответствующему месяцу предыдущего года</i>
<i>на конец месяца</i>				
2019				
январь	18,8	0,3	1,5 р.	100,0
февраль	18,9	0,3	100,0	100,0
март	20,3	0,3	100,0	100,0
апрель	20,6	0,3	100,0	1,5 р.
май	22,5	0,2	66,7	100,0
июнь	22,8	0,2	100,0	100,0
июль	23,3	0,2	100,0	100,0
август	22,6	0,2	100,0	100,0
сентябрь	23,8	0,2	100,0	100,0
октябрь	22,7	0,2	100,0	100,0
ноябрь	22,3	0,2	100,0	100,0
декабрь	19,5	0,2	100,0	100,0
2020				
январь	18,6	0,3	1,5 р.	100,0
февраль	19,1	0,3	100,0	100,0
март	18,9	0,3	100,0	100,0
апрель	15,8	1,0	3,3 р.	3,3 р.
май	14,8	1,6	1,6 р.	8,0 р.
июнь	14,8	2,0	125,0	10,0 р.
июль	17,5	1,9	95,0	9,5 р.

Заработная плата

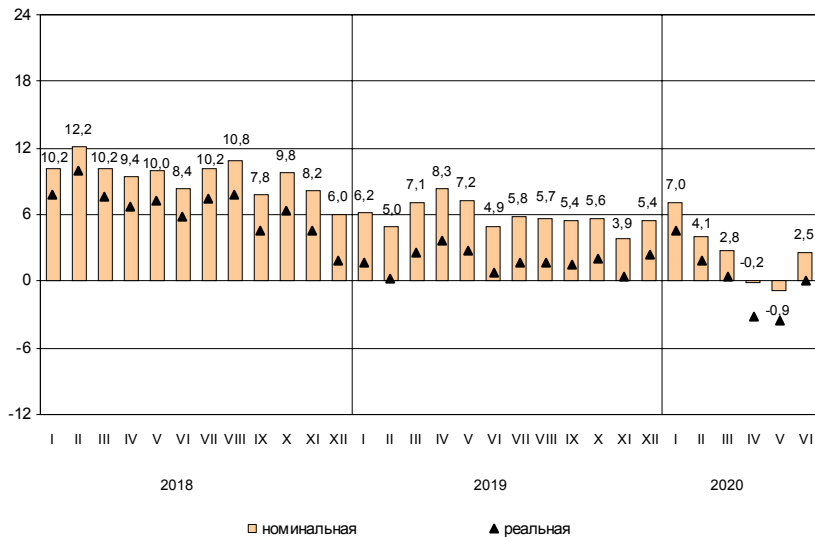
Средняя номинальная заработная плата, начисленная за июнь 2020 года, составила 48608 рублей. Реальная начисленная заработная плата, рассчитанная с учетом индекса потребительских цен, в июне 2020 года составила 100,1% к уровню июня 2019 года.

Динамика номинальной и реальной средней заработной платы

	Номинальная начисленная заработная плата в % к		Реальная начисленная заработная плата в % к	
	предыду- щему месяцу	соответст- вующему месяцу предыдущего года	предыду- щему месяцу	соответст- вующему месяцу предыдущего года
2019				
январь	84,2	106,2	83,5	101,7
февраль	101,7	105,0	101,3	100,3
март	105,4	107,1	105,1	102,5
апрель	102,4	108,3	102,1	103,7
май	101,2	107,2	100,8	102,7
июнь	98,8	104,9	98,5	100,7
июль	100,4	105,8	100,2	101,7
август	98,7	105,7	99,0	101,7
сентябрь	96,5	105,4	96,6	101,5
октябрь	103,2	105,6	103,1	102,0
ноябрь	98,6	103,9	98,2	100,4
декабрь	120,5	105,4	120,1	102,4
2020				
январь	84,8	107,0	84,6	104,6
февраль	99,6	104,1	99,3	101,9
март	103,3	102,8	102,8	100,4
апрель	99,2	99,8	98,4	96,9
май	100,8	99,1	100,6	96,4
июнь	102,2	102,5	102,2	100,1

ЛЕНИНГРАДСКАЯ ОБЛАСТЬ

**Прирост (снижение) средней номинальной
и реальной начисленной заработной платы
(в % к соответствующему месяцу предыдущего года)**



ЛЕНИНГРАДСКАЯ ОБЛАСТЬ

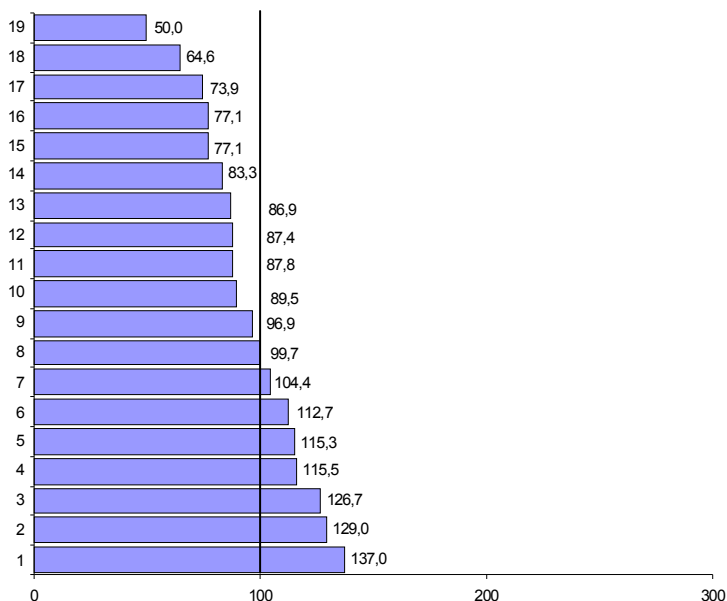
Средняя начисленная заработная плата по видам экономической деятельности¹⁾

в расчете на одного работника

	Июнь 2020, рублей	В % к		
		маю 2020	июню 2019	среднему уровню
Всего	48608	102,2	102,5	100
в том числе				
по видам экономической деятельности:				
сельское, лесное хозяйство, охота, рыболовство и рыбоводство	40492	101,8	106,2	83,3
добыча полезных ископаемых	48461	105,6	95,8	99,7
обрабатывающие производства	56159	101,7	103,0	115,5
обеспечение электрической энергией, газом и паром; кондиционирование воздуха	61582	99,9	101,7	126,7
водоснабжение; водоотведение, организация сбора и утилизации отходов, деятельность по ликвидации загрязнений	42250	117,5	116,1	86,9
строительство	47089	99,2	86,2	96,9
торговля оптовая и розничная; ремонт автотранспортных средств и мотоциклов	37490	106,4	96,5	77,1
транспортировка и хранение	50733	96,9	102,8	104,4
из них:				
деятельность сухопутного и трубопроводного транспорта	47870	88,6	105,1	98,5
деятельность водного транспорта	101445	108,7	129,6	2,1 п.
складское хозяйство и вспомогательная транспортная деятельность	54996	101,4	99,1	113,1
деятельность почтовой связи и курьерская деятельность	27782	105,3	129,8	57,2
деятельность гостиниц и предприятий общественного питания	24311	101,6	92,1	50,0
деятельность в области информации и связи	43494	100,1	96,5	89,5
деятельность финансовая и страховая	62690	79,4	102,3	129,0
деятельность по операциям с недвижимым имуществом	35912	104,5	111,2	73,9
деятельность профессиональная, научная и техническая	66583	104,2	98,1	137,0
деятельность административная и сопутствующие дополнительные услуги	31418	100,2	106,5	64,6
государственное управление и обеспечение военной безопасности; социальное обеспечение	54774	112,3	115,0	112,7
образование	42472	102,5	104,6	87,4
деятельность в области здравоохранения и социальных услуг	56065	100,5	119,2	115,3
деятельность в области культуры, спорта, организации досуга и развлечений	42689	95,0	101,0	87,8
предоставление прочих видов услуг	37456	121,7	89,7	77,1

¹⁾ По «чистым» видам экономической деятельности.

Отношение средней начисленной заработной платы по отдельным видам экономической деятельности¹⁾ к среднему уровню по Ленинградской области в июне 2020 года (в %)



- 1 – деятельность профессиональная, научная и техническая
- 2 – деятельность финансовая и страховая
- 3 – обеспечение электрической энергией, газом и паром; кондиционирование воздуха
- 4 – обрабатывающие производства
- 5 – деятельность в области здравоохранения и социальных услуг
- 6 – государственное управление и обеспечение военной безопасности; социальное обеспечение
- 7 – транспортировка и хранение
- 8 – добыча полезных ископаемых
- 9 – строительство
- 10 – деятельность в области информации и связи
- 11 – деятельность в области культуры, спорта, организации досуга и развлечений

- 12 – образование
- 13 – водоснабжение; водоотведение, организация сбора и утилизации отходов, деятельность по ликвидации загрязнений
- 14 – сельское, лесное хозяйство, охота, рыболовство и рыбоводство
- 15 – торговля оптовая и розничная; ремонт автотранспортных средств и мотоциклов
- 16 – предоставление прочих видов услуг
- 17 – деятельность по операциям с недвижимым имуществом
- 18 – деятельность административная и сопутствующие дополнительные услуги
- 19 – деятельность гостиниц и предприятий общественного питания

¹⁾ По «чистым» видам экономической деятельности.

Задолженность организаций по заработной плате

По данным организаций наблюдаемых видов экономической деятельности¹⁾ (без субъектов малого предпринимательства), сообщивших сведения о просроченной задолженности по заработной плате по состоянию на 1 августа 2020 года, суммарная задолженность составила 17,1 млн. рублей. Объем задолженности составил к уровню 1 июля 2020 года 104,7%, к 1 августа 2019 года – 147,2%.

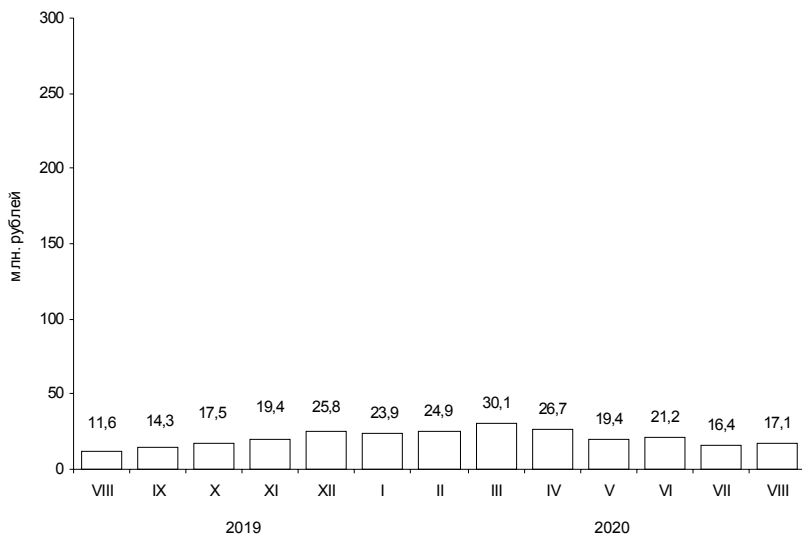
Из общей суммы просроченной задолженности 14,1 млн. рублей приходилось на задолженность, образовавшуюся в 2018 году и ранее.

Просроченная задолженность по заработной плате по видам экономической деятельности на 1 августа 2020 года

	Млн. руб.	В % к	
		1 июля 2020	итогу
Всего	17,1	104,7	100
в том числе по видам экономической деятельности:			
сельское хозяйство, охота и предоставление услуг в этих областях; лесозаготовки	12,7	100,0	74,4
обрабатывающие производства	3,6	100,0	20,9
транспорт	0,8	x	4,7

¹⁾ Наблюдение осуществляется по кругу организаций 21 вида экономической деятельности, в том числе: растениеводство и животноводство; лесозаготовки; рыболовство и рыбоводство; промышленные виды деятельности; строительство; транспорт; управление недвижимым имуществом; наука; образование; здравоохранение; деятельность в области кино, телевизионного и радиовещания; искусство, культура, деятельность в области отдыха и развлечений.

**Динамика просроченной задолженности
по заработной плате (на 1 число месяца)**



Численность работников, перед которыми организации имеют просроченную задолженность по заработной плате, по видам экономической деятельности на 1 августа 2020 года

	Человек	В % к 1 июля 2020
Всего	397	128,5
в том числе по видам экономической деятельности:		
сельское хозяйство, охота и предоставление услуг в этих областях; лесозаготовки	252	100,0
обрабатывающие производства	56	100,0
транспорт	89	x

ЛЕНИНГРАДСКАЯ ОБЛАСТЬ

ФИНАНСЫ

Показатели финансово-кредитной системы

Исполнение консолидированного бюджета в 2020 году¹⁾

млн. рублей

	Доходы	Расходы	Профицит
Январь-май	79655	67730	11925
Январь-июнь	91084	84870	6214

Исполнение бюджета

по статьям доходов и расходов на 1 июля 2020 года

	Млн. рублей	В % к итогу
Доходы	91084	100
из них:		
налог на доходы физических лиц	20956	23,0
налог на прибыль организаций	37048	40,7
акцизы	5181	5,7
доходы от использования имущества, находящегося в государственной и муниципальной собственности	2224	2,4
безвозмездные поступления	8114	8,9
Расходы	84870	100
из них на:		
общегосударственные вопросы	6444	7,6
национальную безопасность и правоохранительную деятельность	1276	1,5
национальную экономику	10511	12,4
жилищно-коммунальное хозяйство	7138	8,4
социально-культурные мероприятия в том числе:	59307	69,9
образование	25166	29,7
культура, кинематография	3367	4,0
здравоохранение	13237	15,6
социальная политика	15339	18,1
физическая культура и спорт	1806	2,1
средства массовой информации	392	0,5

¹⁾ Санкт-Петербург – по данным Комитета финансов Санкт-Петербурга, Ленинградская область – Комитета финансов Ленинградской области.

ЛЕНИНГРАДСКАЯ ОБЛАСТЬ

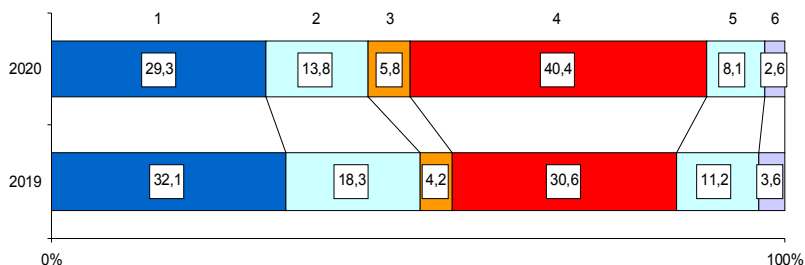
НАЛОГОВАЯ СТАТИСТИКА

По оперативным данным УФНС РФ по Ленинградской области в январе–июне 2020 года в бюджетную систему поступило налогов, сборов и иных обязательных платежей на сумму 151,7 млрд. рублей, что в номинальном выражении на 30,3% больше, чем в январе–июне 2019 года.

Поступление налогов, сборов и иных обязательных платежей в бюджетную систему в январе–июне 2020 года

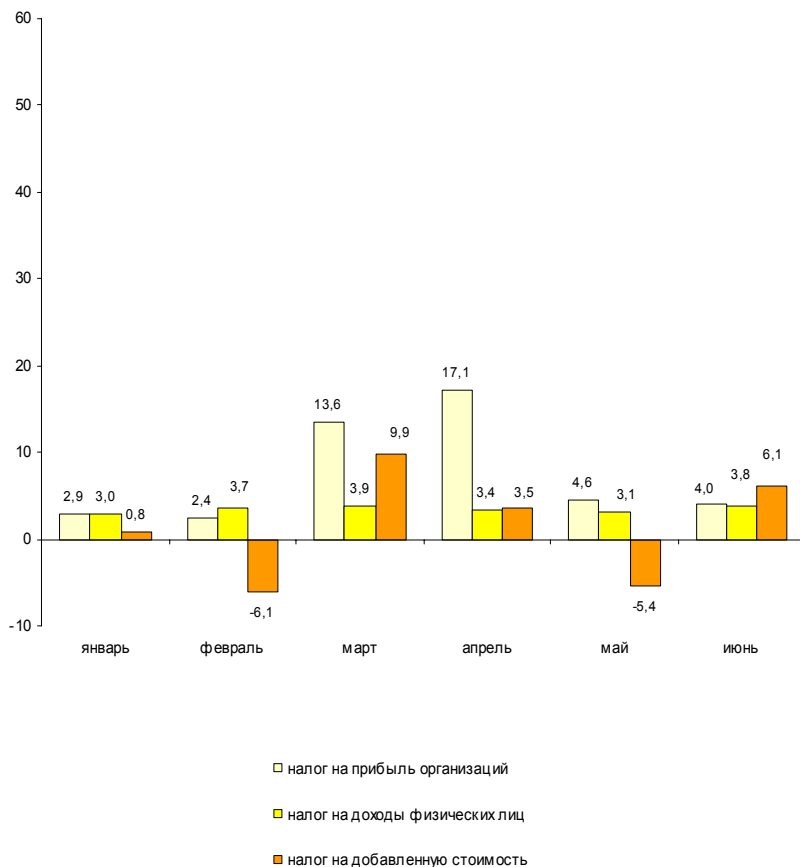
	Млрд. рублей	В % к январю-июню 2019	Из общего объема поступлений – в консолидированный бюджет Ленинградской области		
			млрд. рублей	в % к общему объему	в % к январю-июню 2019
Всего	151,7	130,3	80,3	52,9	108,1
налог на прибыль организаций	44,5	119,3	37,0	83,2	123,9
налог на доходы физических лиц	21,0	98,1	21,0	100,0	98,1
налог на добавленную стоимость на товары (работы, услуги), реализуемые на территории РФ	8,8	1,8 р.	х	х	х
акцизы по подакцизным товарам (продукции), производимым на территории РФ	61,3	1,7 р.	7,2	11,8	101,5
налоги на имущество	12,3	94,3	12,3	100,0	94,3
налоги, сборы и регулярные платежи за пользование природными ресурсами	0,2	86,2	0,2	84,7	84,0
прочие	3,6	92,3	2,6	72,2	97,2

Структура налогов, сборов и иных обязательных платежей, поступивших в бюджетную систему в январе–июне



- 1 – налог на прибыль организаций
- 2 – налог на доходы физических лиц
- 3 – налог на добавленную стоимость
- 4 – акцизы
- 5 – налоги на имущество
- 6 – прочие

**Динамика поступления налоговых платежей
в бюджетную систему по отдельным видам налогов
в 2020 году (млрд. рублей)**



ЛЕНИНГРАДСКАЯ ОБЛАСТЬ

ФИНАНСЫ ОРГАНИЗАЦИЙ¹⁾

ФИНАНСОВЫЕ РЕЗУЛЬТАТЫ ДЕЯТЕЛЬНОСТИ ОРГАНИЗАЦИЙ

В январе–июне 2020 года сальдированный финансовый результат (прибыль минус убыток) организаций сложился в сумме 65,6 млрд. рублей, что составляет 68,2% от уровня соответствующего периода 2019 года.

Финансовый результат

по видам экономической деятельности в январе–июне 2020 года

	Сальдированный финансовый результат		В том числе прибыль прибыльных организаций	
	млн. рублей ²⁾	в % к январю–июню 2019	млн. рублей	в % к январю–июню 2019
Всего	65616	68,2	102934	89,7
в том числе по видам экономической деятельности:				
сельское, лесное хозяйство, охота, рыболовство и рыбоводство	2831	63,8	4263	85,4
добыча полезных ископаемых	277	3,8 р.	361	120,7
обрабатывающие производства	26259	63,1	48512	88,2
обеспечение электрической энергией, газом и паром; кондиционирование воздуха	-3289	х	2298	93,3
водоснабжение; водоотведение, организация сбора и утилизации отходов, деятельность по ликвидации загрязнений	-132	х	833	2,9 р.
строительство	194	11,5	2031	79,1
торговля оптовая и розничная; ремонт автотранспортных средств и мотоциклов	7726	66,5	8809	73,4
транспортировка и хранение	31701	96,4	33123	99,2
деятельность гостиниц и предприятий общественного питания	-69	х	4	20,0
деятельность в области информации и связи	-40	х	2	13,4
деятельность по операциям с недвижимым имуществом	-742	х	753	34,1
деятельность профессиональная, научная и техническая	1018	2,6 р.	1397	1,6 р.
деятельность административная и сопутствующие дополнительные услуги	436	97,6	476	95,7
образование	-1	х	1	14,4
деятельность в области здравоохранения и социальных услуг	-5	х	15	94,9
деятельность в области культуры, спорта, организации досуга и развлечений	-565	х	... ²⁾	62,6
предоставление прочих видов услуг	7	6,4	20	17,6

¹⁾ По юридическим лицам, зарегистрированным в субъекте Российской Федерации, в целом, включая обособленные подразделения. Без банков, страховых и бюджетных организаций, без субъектов малого предпринимательства. Сравнение показателей с соответствующим периодом 2019 года произведено в текущих ценах по сопоставимому кругу организаций.

²⁾ Знак "–" означает убыток.

³⁾ Данные не публикуются в целях обеспечения конфиденциальности первичных статистических данных, полученных от организаций, в соответствии с Федеральным Законом от 29.11.2007 №282-ФЗ.

ЛЕНИНГРАДСКАЯ ОБЛАСТЬ

Число убыточных организаций и размер
допущенного ими убытка в январе–июне 2020 года

	Число убы- точных орга- низаций, ед.	В % к общему числу органи- заций вида деятельности	Убыток, млн. рублей
Всего	290	34,6	37318
в том числе по видам экономической деятельности:			
сельское, лесное хозяйство, охота, рыболовство и рыбоводство	17	20,0	1432
добыча полезных ископаемых	7	41,2	84
обрабатывающие производства	91	35,5	22253
обеспечение электрической энергией, газом и паром; кондиционирование воздуха	16	43,2	5587
водоснабжение; водоотведение, организация сбора и утилизации отходов, деятельность по ликвидации загрязнений	19	54,3	965
строительство	19	30,6	1836
торговля оптовая и розничная; ремонт автотранспортных средств и мотоциклов	26	24,3	1083
транспортировка и хранение	25	39,7	1422
деятельность гостиниц и предприятий общественного питания	8	66,7	74
деятельность в области информации и связи	6	66,7	42
деятельность по операциям с недвижимым имуществом	22	31,9	1495
деятельность профессиональная, научная и техническая	14	58,3	379
деятельность административная и сопутствующие дополнительные услуги	3	16,7	40
образование	1	11,1	... ¹⁾
деятельность в области здравоохранения и социальных услуг	2	16,7	... ¹⁾
деятельность в области культуры, спорта, организации досуга и развлечений	4	66,7	591
предоставление прочих видов услуг	9	56,3	13

В январе–июне 2020 года число убыточных организаций по сравнению с тем же периодом 2019 года увеличилось на 82 единицы или на 39,4%, сумма убытка выросла в 2,0 раза.

Состояние платежей и расчетов в организациях

На 1 июля 2020 года суммарная задолженность организаций по обязательствам (кредиторская, задолженность по кредитам банков и займам) составила 1238,0 млрд. рублей, из нее просроченная – 10,9 млрд. рублей или 0,9% от общей суммы задолженности (на 1 июня 2020 года – 0,9%).

Размер и структура суммарной просроченной задолженности по обязательствам на 1 июля 2020 года

	Млрд. рублей	В % к	
		1 июля 2020	итогу
Всего	10,9	100,7	100
в том числе:			
кредиторская задолженность	10,0	99,2	91,8
задолженность по кредитам банков и займам	0,9	119,9	8,2

Кредиторская задолженность на 1 июля 2020 года составила 670,1 млрд. рублей, из нее просроченная – 10,0 млрд. рублей или 1,5%.

Задолженность по полученным кредитам банков и займам организаций на 1 июля 2020 года составила 567,9 млрд. рублей, в том числе просроченная – 0,9 млрд. рублей или 0,2%.

Структура просроченной кредиторской задолженности

на конец месяца, млн. рублей

	Всего	В том числе:			Количество организаций, имеющих просроченную кредиторскую задолженность	
		поставщикам и подрядчикам	в бюджеты всех уровней	по платежам в государственные внебюджетные фонды	единиц	в % к общему количеству организаций
январь	7839	6276	569	91	91	10,9
февраль	8556	7036	532	73	87	10,4
март	9409	7899	540	86	90	11,1
апрель	10175	8610	657	91	92	11,2
май	10116	8553	675	100	91	11,0
июнь	10038	8336	883	96	94	11,2

ЛЕНИНГРАДСКАЯ ОБЛАСТЬ

Просроченная кредиторская задолженность организаций
по видам экономической деятельности на 1 июля 2020 года

млн. рублей

	Количество организаций, имеющих просроченную кредиторскую задолженность, ед.	Просроченная кредиторская задолженность	В том числе:		
			поставщикам и подрядчикам	в бюджеты всех уровней	по платежам в государственные внебюджетные фонды
Сельское, лесное хозяйство, охота, рыболовство и рыбоводство	11	899	897	–	–
Добыча полезных ископаемых	2	... ¹⁾	... ¹⁾	–	–
Обрабатывающие производства	31	5895	4402	791	74
Обеспечение электрической энергией, газом и паром; кондиционирование воздуха	12	1855	1780	... ¹⁾	... ¹⁾
Водоснабжение; водоотведение, организация сбора и утилизации отходов, деятельность по ликвидации загрязнений	8	472	383	33	... ¹⁾
Строительство	1	... ¹⁾	... ¹⁾	–	–
Торговля оптовая и розничная; ремонт автотранспортных средств и мотоциклов	5	147	127	–	–
Транспортировка и хранение	4	40	35	... ¹⁾	... ¹⁾
Деятельность гостиниц и предприятий общественного питания	–	–	–	–	–
Деятельность в области информации и связи	–	–	–	–	–
Деятельность по операциям с недвижимым имуществом	15	174	157	5	6
Деятельность профессиональная, научная и техническая	2	... ¹⁾	... ¹⁾	–	–
Деятельность административная и сопутствующие дополнительные услуги	–	–	–	–	–
Образование	1	... ¹⁾	... ¹⁾	... ¹⁾	–
Деятельность в области здравоохранения и социальных услуг	–	–	–	–	–
Деятельность в области культуры, спорта, организации досуга и развлечений	–	–	–	–	–
Предоставление прочих видов услуг	2	... ¹⁾	... ¹⁾	... ¹⁾	... ¹⁾

¹⁾ Данные не публикуются в целях обеспечения конфиденциальности первичных статистических данных, полученных от организаций, в соответствии с Федеральным Законом от 29.11.2007 №282-ФЗ.

ЛЕНИНГРАДСКАЯ ОБЛАСТЬ

Дебиторская задолженность на 1 июля 2020 года составила 569,8 млрд. рублей, из нее просроченная – 16,1 млрд. рублей или 2,8%.

Структура просроченной дебиторской задолженности

	на конец месяца, млн. рублей				
	Всего	В том числе:		Количество организаций, имеющих просроченную дебиторскую задолженность	
		покупателей	из нее государственных заказчиков по оплате за поставленную продукцию	единиц	в % к общему количеству организаций
январь	12735	10901	... ¹⁾	196	23,6
февраль	13668	11841	128	196	23,5
март	12451	11267	... ¹⁾	207	25,4
апрель	14109	12984	154	211	25,6
май	16063	14889	418	214	25,8
июнь	16149	14547	482	217	25,9

¹⁾ Данные не публикуются в целях обеспечения конфиденциальности первичных статистических данных, полученных от организаций, в соответствии с Федеральным Законом от 29.11.2007 №282-ФЗ.

ЛЕНИНГРАДСКАЯ ОБЛАСТЬ

Просроченная дебиторская задолженность организаций
по видам экономической деятельности на 1 июля 2020 года

млн. рублей

	Количество организаций, имеющих просроченную дебиторскую задолженность, ед.	Просроченная дебиторская задолженность	В том числе:	
			покупателей	из нее государственных заказчиков за поставленную продукцию
Сельское, лесное хозяйство, охота, рыболовство и рыбоводство	21	165	158	–
Добыча полезных ископаемых	2	... ¹⁾	... ¹⁾	–
Обрабатывающие производства	57	5489	4440	482
Обеспечение электрической энергией, газом и паром; кондиционирование воздуха	17	2361	2334	–
Водоснабжение; водоотведение, организация сбора и утилизации отходов, деятельность по ликвидации загрязнений	22	778	768	–
Строительство	13	1928	1497	–
Торговля оптовая и розничная; ремонт автотранспортных средств и мотоциклов	24	2091	2090	–
Транспортировка и хранение	12	63	53	–
Деятельность гостиниц и предприятий общественного питания	3	4	4	–
Деятельность в области информации и связи	3	23	23	–
Деятельность по операциям с недвижимым имуществом	28	531	530	–
Деятельность профессиональная, научная и техническая	2	... ¹⁾	... ¹⁾	–
Деятельность административная и сопутствующие дополнительные услуги	6	2633	2633	–
Образование	–	–	–	–
Деятельность в области здравоохранения и социальных услуг	1	... ¹⁾	... ¹⁾	–
Деятельность в области культуры, спорта, организации досуга и развлечений	1	... ¹⁾	–	–
Предоставление прочих видов услуг	5	4	4	–

¹⁾ Данные не публикуются в целях обеспечения конфиденциальности первичных статистических данных, полученных от организаций, в соответствии с Федеральным Законом от 29.11.2007 №282-ФЗ.

ЛЕНИНГРАДСКАЯ ОБЛАСТЬ

В январе–июне 2020 года в обращении участвовали векселя, обеспечивающие задолженность покупателей, на сумму 0,7 млрд. рублей, задолженность поставщикам – на 4,2 млрд. рублей.

В вексельной форме находилось 1,6% всей задолженности поставщикам и 0,2% – задолженности покупателей.

Превышение кредиторской задолженности над дебиторской задолженностью на 1 июля 2020 года

	млрд. рублей			
	Задолженность		Превышение кредиторской задолженности над дебиторской	
	деби- торская	креди- торская	всего ¹⁾	в % к дебиторской задолженности
Всего	570	670	100	17,6
в том числе по видам экономической деятельности:				
сельское, лесное хозяйство, охота, рыболовство и рыбоводство	11	13	3	25,7
добыча полезных ископаемых	2	3	1	32,5
обрабатывающие производства	333	386	53	16,0
обеспечение электрической энергией, газом и паром; кондиционирование воздуха	9	16	7	74,7
водоснабжение; водоотведение, организация сбора и утилизации отходов, деятельность по ликвидации загрязнений	4	6	2	44,6
строительство	82	109	27	32,6
торговля оптовая и розничная; ремонт автотранспортных средств и мотоциклов	73	78	4	6,0
транспортировка и хранение	22	23	0,4	1,9
деятельность гостиниц и предприятий общественного питания	0,0	0,1	0,0	72,3
деятельность в области информации и связи	0,1	0,2	0,1	103,2
деятельность по операциям с недвижимым имуществом	9	11	2	27,5
деятельность профессиональная, научная и техническая	17	17	0,1	0,7
деятельность административная и сопутствующие дополнительные услуги	4	6	2	47,8
образование	0,0	0,0	0,0	2,8 р.
деятельность в области здравоохранения и социальных услуг	0,1	0,2	0,0	15,1
деятельность в области культуры, спорта, организации досуга и развлечений	1	1	1	138,7
предоставление прочих видов услуг	3	1	-2	x

¹⁾ Знак "-" означает превышение дебиторской задолженности над кредиторской.

ВНЕШНЕЭКОНОМИЧЕСКИЕ СВЯЗИ**Экспорт и импорт товаров¹⁾**

Внешнеторговый оборот в январе–июне 2020 года составил 4,4 млрд. долларов США, в том числе экспорт – 2,7 млрд. долларов, импорт – 1,7 млрд. долларов. По сравнению с январем–июнем 2019 года экспорт уменьшился на 23,1%, импорт – на 11,6%.

Структура внешнеторгового оборота

	<i>Внешнеторговый оборот</i>		<i>В том числе:</i>			
			<i>экспорт</i>		<i>импорт</i>	
	<i>млн. долл. США</i>	<i>в % к январю-июню 2019</i>	<i>млн. долл. США</i>	<i>в % к январю-июню 2019</i>	<i>млн. долл. США</i>	<i>в % к январю-июню 2019</i>
Всего	4370	80,9	2689	76,9	1681	88,4
в том числе:						
государства-участники СНГ	407	109,5	326	115,0	81	91,7
страны вне СНГ	3963	78,8	2363	73,5	1600	88,2

¹⁾ По данным Северо-Западного таможенного Управления по состоянию на 11 августа 2020 года с учетом взаимной торговли с государствами-членами Евразийского экономического союза (ЕАЭС).

Доля экспорта во внешнеторговом обороте составила 61,5%, импорта – 38,5%.

Сальдо торгового баланса сложилось положительное в размере 1,0 млрд. долларов (в январе–июне 2019 года – положительное в размере 1,6 млрд. долларов).

ЛЕНИНГРАДСКАЯ ОБЛАСТЬ

Внешнеторговый оборот по странам–партнерам в январе–июне 2020 года

В январе–июне 2020 года по сравнению с январем–июнем 2019 года отмечалось снижение внешнеторгового оборота по ряду европейских стран с наибольшей долей в общем объеме оборота: Финляндия, Нидерланды, Германия, Италия, Швеция, Франция, Дания, Бельгия.

млн. долларов США

	Внешнеторговый оборот			В том числе:			
	всего	в % к		экспорт	в % к январю- июню 2019	импорт	в % к январю- июню 2019
		итогу	январю- июню 2019				
Всего	4370	100	80,9	2689	76,9	1681	88,4
в том числе:							
государства - участники СНГ	407	9,3	109,5	326	115,0	81	91,7
из них:							
Беларусь	154	3,5	110,1	106	120,6	48	92,2
Казахстан	160	3,7	125,5	138	133,7	22	90,8
страны вне СНГ	3963	90,7	78,8	2363	73,5	1600	88,2
из них:							
Китай	744	17,0	121,1	479	124,8	265	115,0
Финляндия	336	7,7	67,7	243	67,7	93	67,7
Нидерланды	310	7,1	49,1	261	45,7	49	81,7
Германия	240	5,5	86,4	60	78,9	180	89,3
США	239	5,5	96,0	179	101,9	60	82,1
Эстония	221	5,1	114,9	220	116,3	1	35,8
Италия	139	3,2	82,1	14	123,0	125	79,2
Швеция	114	2,6	46,4	100	43,8	14	83,3
Франция	113	2,6	63,0	50	49,7	63	80,1
Дания	101	2,3	48,9	84	49,0	17	48,4
Бельгия	93	2,1	52,7	68	44,8	25	99,0

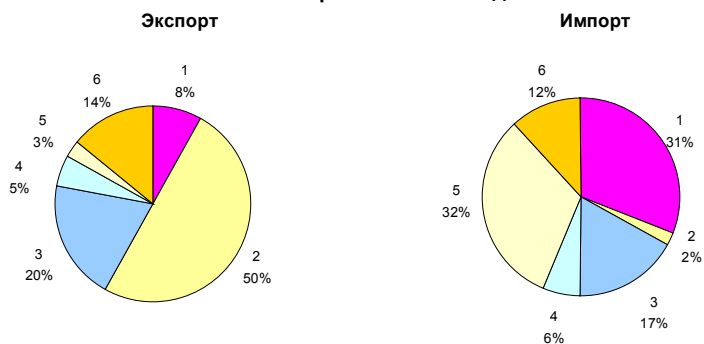
ЛЕНИНГРАДСКАЯ ОБЛАСТЬ

Товарная структура экспорта и импорта в январе–июне 2020 года

	Экспорт		Импорт	
	млн. долларов США	в % к январю-июню 2019	млн. долларов США	в % к январю-июню 2019
Всего	2689,4	76,9	1681,1	88,4
в том числе:				
продовольственные товары и сельскохозяйственное сырье (кроме текстильного)	203,4	142,3	518,8	96,7
минеральные продукты	1335,8	65,7	34,8	85,4
продукция химической промышленности, каучук	527,2	84,3	288,8	90,8
кожевенное сырье, пушнина и изделия из них	0,1	3,1 п.	0,8	29,2
древесина и целлюлозно-бумажные изделия	301,9	85,6	90,0	109,0
текстиль, текстильные изделия, обувь	27,9	138,6	87,8	84,1
металлы и изделия из них	139,9	85,6	97,8	82,0
машины, оборудование, транспортные средства	87,6	87,0	537,8	79,8
другие товары	65,6	107,3	24,5	101,2

В экспорте организаций Ленинградской области по товарной группе "минеральные продукты" на долю топливно-энергетических товаров приходилось 99,8%.

Товарная структура экспорта и импорта в январе–июне 2020 года



- 1 – продовольственные товары и сельскохозяйственное сырье (кроме текстильного)
- 2 – минеральные продукты
- 3 – продукция химической промышленности, каучук
- 4 – металлы и изделия из них
- 5 – машины, оборудование и транспортные средства
- 6 – другие товары

ЛЕНИНГРАДСКАЯ ОБЛАСТЬ

ДЕМОГРАФИЧЕСКАЯ СИТУАЦИЯ¹⁾

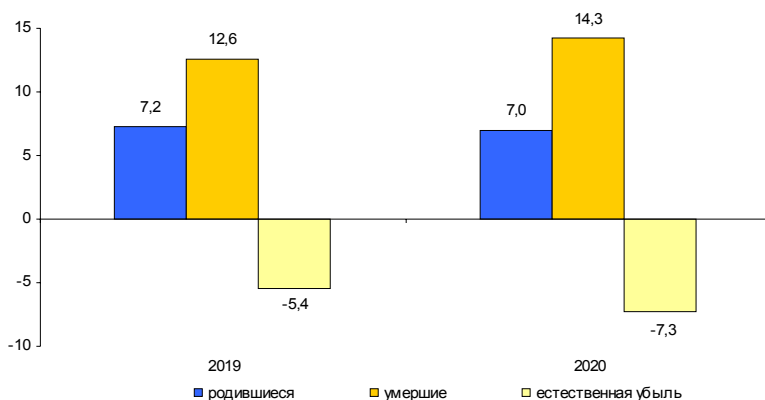
По предварительной оценке численность постоянного населения Ленинградской области на 1 июля 2020 года составила 1883,3 тыс. человек (в том числе городское – 1267,1 тыс. человек, сельское – 616,2 тыс. человек) и с начала года увеличилась на 7,4 тыс. человек или на 0,4%.

Рост численности населения в январе–июне 2020 года произошел за счет миграционного прироста, который полностью компенсировал естественную убыль населения и превысил ее на 109,4%.

Характеристика демографической ситуации в январе–июне

	Человек			На 1000 человек населения ²⁾			Справочно: на 1000 человек населения в целом за 2019
	2019	2020	прирост, снижение (-)	2019	2020	2020 в % к 2019	
Родившиеся	6612	6495	-117	7,2	7,0	97,2	7,2
Умершие	11570	13277	1707	12,6	14,3	113,5	12,5
в том числе дети в возрасте до 1 года ³⁾	23	24	1	3,3	3,6	109,1	2,9
Естественная убыль (-)	-4958	-6782		-5,4	-7,3	135,2	-5,3
Зарегистрировано:							
браков	2989	2445	-544	3,3	2,6	78,8	4,2
разводов	3625	2687	-938	4,0	2,9	72,5	4,1

Коэффициенты естественного движения населения (на 1000 человек населения) в январе–июне



¹⁾ С 1 октября 2018 года оператором системы «Единый государственный реестр записей актов гражданского состояния» (ЕГР ЗАГС) определена Федеральная налоговая служба России. Данные по естественному движению населения, полученные из ЕГР ЗАГС на федеральном уровне за январь–июнь 2020г., в дальнейшем могут быть скорректированы.

²⁾ Здесь и далее показатели месячной оперативной отчетности приведены в пересчете на год.

³⁾ Относительные показатели в расчете на 1000 родившихся живыми.

ЛЕНИНГРАДСКАЯ ОБЛАСТЬ

Общие итоги миграции населения

	человек					
	Январь-июнь 2019			Январь-июнь 2020		
	число при- бывших	число вы- бывших	мигра- ционный прирост	число при- бывших	число вы- бывших	мигра- ционный прирост
Миграция	54632	35588	19044	45888	31685	14203
из нее:						
в пределах России	48839	31373	17466	40229	27579	12650
в том числе:						
внутрирегиональная	8270	8270	–	7005	7005	–
межрегиональная	40569	23103	17466	33224	20574	12650
международ- ная миграция	5793	4215	1578	5659	4106	1553
в том числе:						
со странами СНГ	5446	3953	1493	5414	3865	1549
с другими зару- бежными странами	347	262	85	245	241	4

Миграционные потоки со странами СНГ

	человек					
	Январь-июнь 2019			Январь-июнь 2020		
	число при- бывших	число вы- бывших	мигра- ционный прирост, снижение (-)	число при- бывших	число вы- бывших	мигра- ционный прирост, снижение (-)
Миграция со странами СНГ	5446	3953	1493	5414	3865	1549
в том числе по странам:						
Азербайджан	158	96	62	167	115	52
Армения	358	155	203	199	291	-92
Беларусь	421	373	48	366	275	91
Казахстан	825	565	260	753	571	182
Кыргызстан	830	889	-59	352	712	-360
Молдова	570	363	207	489	341	148
Таджикистан	526	243	283	590	301	289
Туркменистан	84	176	-92	78	44	34
Узбекистан	338	229	109	366	318	48
Украина	1336	864	472	2054	897	1157

ЛЕНИНГРАДСКАЯ ОБЛАСТЬ

УРОВЕНЬ ЖИЗНИ НАСЕЛЕНИЯ

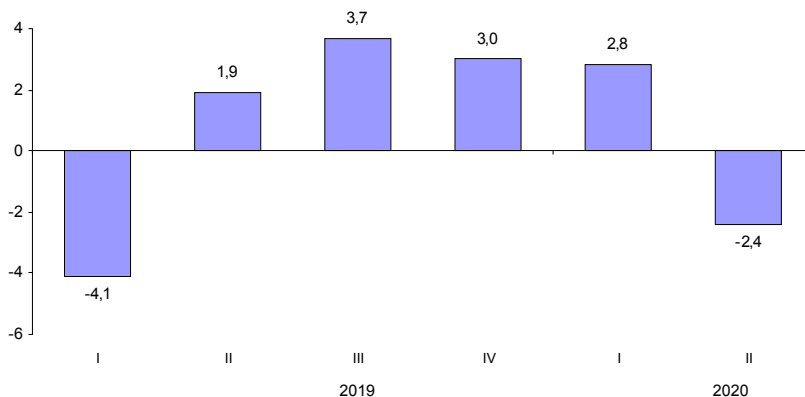
Денежные доходы и расходы населения

Объем денежных доходов населения во II квартале 2020 года сложился в размере 182,2 млрд. рублей и увеличился на 0,2% по сравнению со II кварталом 2019 года.

Динамика реальных денежных доходов

	в %	
	К предыдущему кварталу	К соответствующему периоду предыдущего года
2019		
I квартал	81,8	95,9
II квартал	115,0	101,9
I полугодие	х	99,0
III квартал	102,8	103,7
январь-сентябрь	х	100,6
IV квартал	106,5	103,0
январь-декабрь	х	101,3
2020 ¹⁾		
I квартал	81,6	102,8
II квартал	109,3	97,6
I полугодие	х	100,0

**Прирост (снижение) реальных денежных доходов населения
(в % к соответствующему кварталу предыдущего года)**



¹⁾ Предварительные данные.

ЛЕНИНГРАДСКАЯ ОБЛАСТЬ

Структура использования денежных доходов населения

в %

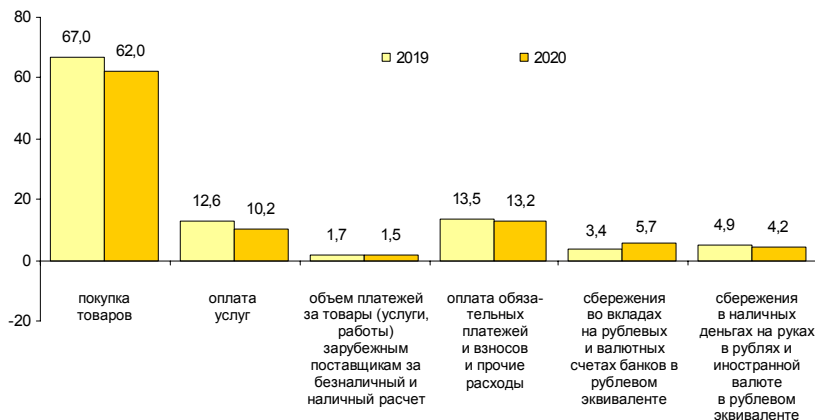
	Денежные доходы	В том числе использовано на:				
		покупку товаров и оплату услуг ¹⁾	оплату обязательных платежей и взносов и прочие расходы	прирост (+), уменьшение ²⁾ , сбережений	из них: во вкладах на рублевых и валютных счетах банков в рублевом эквиваленте ³⁾	
2019						
I квартал	100	84,1	14,1	1,8	-0,8	6,6
II квартал	100	81,3	13,5	5,2	3,4	4,9
I полугодие	100	82,6	13,8	3,6	1,5	5,7
III квартал	100	81,5	13,5	5,0	1,3	5,3
январь-сентябрь	100	82,2	13,7	4,1	1,4	5,5
IV квартал	100	73,6	16,5	9,9	3,2	5,7
январь-декабрь	100	79,8	14,5	5,7	1,9	5,6
2020						
I квартал	100	87,8	14,4	-2,2	-0,8	0,6
II квартал	100	73,7	13,2	13,1	5,7	4,2
I полугодие	100	80,4	13,7	5,9	2,6	2,5

¹⁾ С учетом объема платежей за товары (работы, услуги) зарубежным поставщикам за безналичный и наличный расчет.

²⁾ Сбережения включают прирост (уменьшение) вкладов, приобретение ценных бумаг, изменение средств на счетах индивидуальных предпринимателей, приобретение недвижимости, покупку населением скота и птицы, наличные деньги на руках за минусом изменения задолженности по кредитам и величины реализации финансовых активов.

³⁾ В кредитных организациях на территории Российской Федерации и за рубежом.

Изменение в структуре использования денежных доходов населения во II квартале (в % к денежным доходам)



ЛЕНИНГРАДСКАЯ ОБЛАСТЬ

Покупательная способность денежных доходов населения¹⁾

	I полугодие 2020	В % к I полугодию 2019	Справочно: I полугодие 2019 в % к I полугодию 2018
Продовольственные товары, кг			
говядина (кроме бескостного мяса)	79	94,4	97,5
рыба свежая	107	98,1	98,9
масло сливочное	41	90,9	99,0
масло подсолнечное	269	104,0	103,8
масло оливковое	35	95,9	97,2
маргарин	185	102,1	96,7
молоко питьевое цельное, л	404	98,5	96,4
яйца куриные, шт.	467	98,4	90,0
сахар-песок	977	144,0	81,8
мука пшеничная	682	96,3	94,7
хлеб и булочные изделия из пшеничной муки	308	101,3	100,6
рис шлифованный	320	93,1	98,5
крупы	535	90,7	87,3
вермишель	282	91,1	102,0
макаронные изделия	290	93,5	95,0
картофель	1185	115,9	96,4
капуста свежая	1387	1,9 р.	56,3
водка, л	42	99,4	102,8
Непродовольственные товары, шт.			
куртка мужская с верхом из плащевых тканей	4,5	99,9	94,8
костюм-двойка мужской	3,6	94,5	97,7
сорочка верхняя мужская	22,3	99,0	96,2
пальто женское демисезонное	2,9	99,8	95,9
джерсер для взрослых	17,0	101,4	100,2
куртка для детей школьного возраста с верхом из плащевых тканей	8,8	97,0	105,6
сапоги для детей школьного возраста на утепленной подкладке	10,4	96,3	103,9
холодильники бытовые	1,1	102,5	97,7
телевизоры	1,1	75,9	101,7
сигареты с фильтром отечественные, пачек (20 шт.)	305	89,4	94,9
бензин автомобильный, л	652	99,4	94,3

¹⁾ Товарный эквивалент среднемесячного денежного дохода по товарам и услугам с конкретными потребительскими свойствами.

ЛЕНИНГРАДСКАЯ ОБЛАСТЬ

Динамика величины прожиточного минимума¹⁾

рублей в месяц

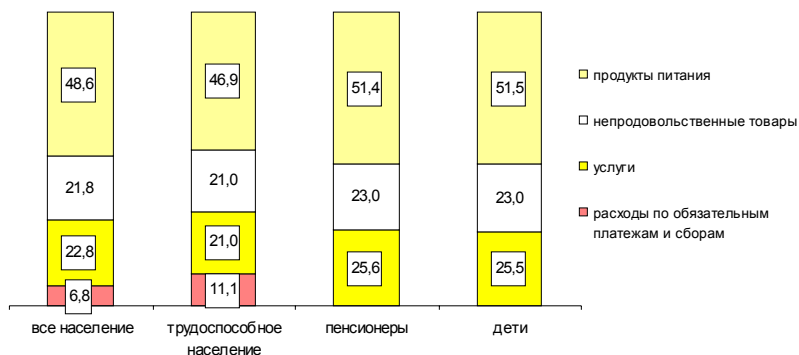
	Все население	В том числе:			Соотношение среднедушевого денежного дохода и прожиточного минимума, %
		трудоспособное	пенсионеры	дети	
2019					
I квартал	10388	11244	8846	10021	271,9
II квартал	10759	11646	9160	10379	304,8
III квартал	11028	11944	9397	10600	306,2
IV квартал	11028	11944	9397	10600	326,8
2020					
I квартал ²⁾	11129	12060	9489	10701	263,0
в % к предыдущему периоду	100,9	101,0	101,0	101,0	x
в % к соответствующему периоду прошлого года	107,1	107,3	107,3	106,8	x

¹⁾ По данным Комитета по труду и занятости населения Ленинградской области.

²⁾ Величина прожиточного минимума установлена постановлением Правительства Ленинградской области от 21 мая 2020 года № 319 «Об установлении величины прожиточного минимума на душу населения и по основным социально-демографическим группам населения в Ленинградской области за первый квартал 2020 года».

Соотношение среднедушевых денежных доходов и прожиточного минимума в I квартале 2020 года составило 263,0% и уменьшилось по сравнению с I кварталом 2019 года (271,9%).

Структура величины прожиточного минимума в I квартале 2020 года (в %)



ЛЕНИНГРАДСКАЯ ОБЛАСТЬ

Изменение среднего размера назначенных пенсий

			на начало месяца
	<i>Средний размер назначенных пенсий, рублей¹⁾</i>	<i>Реальный размер назначенных пенсий в % к соответствующему периоду предыдущего года</i>	<i>Средний размер назначенных пенсий в % к среднему размеру начисленной заработной платы</i>
2018			
январь	13717,0	75,4 ²⁾	35,1
апрель	13741,4	100,9	32,7
июль	13729,1	100,8	31,9
октябрь	13793,2	100,0	32,4
2019			
январь	14468,1	101,0	34,4
апрель	14512,0	101,2	31,5
июль	14539,2	101,8	31,5
октябрь	14622,4	102,3	32,2
2020			
январь	15333,4	103,6	33,2
апрель	15393,5	103,0	32,6
июль	15391,6	102,7	31,7

¹⁾ По данным Отделения Пенсионного фонда Российской Федерации по Санкт-Петербургу и Ленинградской области. Без учета ежемесячных (регулярных) денежных выплат отдельным категориям граждан.

²⁾ Данные приведены с учетом единовременной денежной выплаты пенсионерам (ЕВ-2017) в размере 5 тыс. рублей, произведенной в январе 2017 года в соответствии с Федеральным законом от 22 ноября 2016 года № 385-ФЗ; без учета ЕВ-2017 реальный размер назначенной пенсии в январе 2018 года в сравнении с январем 2017 года составил 104,8%.

ЛЕНИНГРАДСКАЯ ОБЛАСТЬ

ЗДРАВООХРАНЕНИЕ

Заболееваемость населения отдельными инфекционными заболеваниями¹⁾

случаев

	Июнь 2020	В % к		Январь- июнь 2020	В % к
		июню 2019	маю 2020		январю- июню 2019
<i>Острые респираторно-вирусные инфекции</i>					
Острые инфекции верхних дыхательных путей, тыс.	18,7	126,7	113,5	202,7	101,5
Грипп	–	–	–	294	47,1
Пневмония (внебольничная)	4535	12,0 р.	2,1 р.	10819	2,7 р.
<i>Социально значимые болезни</i>					
Сифилис	9	112,5	81,8	63	1,8 р.
Гонорейная инфекция	4	50,0	133,3	16	47,1
Туберкулез (впервые выявленный)	16	43,2	57,1	166	77,2
Болезнь, вызванная вирусом иммунодефицита человека и бессимптомный инфекционный статус, вызванный вирусом иммунодефицита человека (ВИЧ)	30	57,7	125,0	296	58,0
Педикулез	5	55,6	125,0	235	74,8
<i>Кишечные инфекции</i>					
Острые кишечные инфекции	65	15,5	69,9	1843	57,2
из них					
бактериальная дизентерия (шигеллез)	–	–	–	4	4,7
Сальмонеллезные инфекции	4	16,7	44,4	70	54,3
<i>Гепатиты</i>					
Острые гепатиты	1	x	x	19	118,8
из них:					
гепатит А	1	x	x	15	1,5 р.
гепатит В	–	–	–	–	–
гепатит С	–	–	–	3	50,0
<i>Некоторые инфекции, управляемые средствами специфической профилактики</i>					
Коклюш	1	16,7	50,0	40	78,4
Корь	–	–	–	14	2,3 р.

¹⁾ По данным Территориальных управлений Федеральной службы по надзору в сфере защиты прав потребителей и благополучия человека.

ЛЕНИНГРАДСКАЯ ОБЛАСТЬ ПРЕСТУПНОСТЬ¹⁾

Распределение числа зарегистрированных преступлений по видам

	Январь-июль 2020	В % к январю-июлю 2019	Справочно: январь-июль 2019 в % к январю-июлю 2018
Зарегистрировано преступлений	15022	113,4	108,8
из них:			
убийство и покушение на убийство	99	128,6	78,6
умышленное причинение тяжкого вреда здоровью	159	107,4	101,4
изнасилование и покушение на изнасилование	22	50,0	2,0 р.
разбой	54	80,6	77,0
грабеж	283	96,3	95,5
кража	7090	121,8	118,3
мошенничество	1567	1,6 р.	136,8
хулиганство	38	146,2	130,0
преступления, связанные с незаконным оборотом наркотиков	1013	82,2	97,3

Из общего числа зарегистрированных преступлений в январе–июле 2020 года 5337 отнесено к тяжким и особо тяжким преступлениям, что на 19,6% больше, чем в январе–июле 2019 года, их доля в общем числе преступлений составила 35,5%.

Доля преступлений, связанных с незаконным оборотом наркотиков, составила 6,7%.

За этот период зарегистрировано 848 преступлений экономической направленности, что на 36,1% больше, чем в январе–июле 2019 года.

Характеристика лиц, совершивших преступления

	Январь-июль 2020	В % к январю-июлю 2019	Справочно: январь-июль 2019 в % к январю-июлю 2018
Выявлено лиц, совершивших преступления	4873	95,5	96,2
из них:			
несовершеннолетних	181	80,8	109,3
женщин	806	104,7	97,6
учащихся, студентов	183	78,5	114,2
без постоянного источника дохода	2855	96,3	92,3
из них безработных	15	100,0	1,9 р.

¹⁾ По данным ГУ МВД России по г. Санкт-Петербургу и Ленинградской области.

**ПРИЛОЖЕНИЕ
ЛЕНИНГРАДСКАЯ ОБЛАСТЬ**

ЛЕНИНГРАДСКАЯ ОБЛАСТЬ

ПРОИЗВОДСТВО ВАЖНЕЙШИХ ВИДОВ ТОВАРОВ В ЯНВАРЕ–ИЮЛЕ 2020 ГОДА

	Единица измерения	Произведено	В % к январю-июлю 2019 года
<i>Добыча полезных ископаемых</i>			
Пески природные	млн. м ³	7,9	93,4
Гранулы, крошка и порошок; галька, гравий	—"	10,5	93,1
<i>Производство пищевых продуктов</i>			
Мясо и субпродукты	тыс. т	163,8	95,3
Колбасные изделия	—"	6,6	89,4
Полуфабрикаты мясные, мясосодержащие	—"	31,6	110,1
Рыба переработанная и консервированная	—"	7,4	2,6 р.
Флодоовощные консервы	млн. усл. банок	110,5	1,6 р.
Молоко жидкое обработанное	тыс. т	31,6	81,4
Масло сливочное	т	42,8	134,4
Сыр и творог	тыс. т	1,1	120,8
Продукты кисломолочные (кроме творога и продуктов из творога)	—"	22,7	101,9
Хлеб и хлебобулочные изделия	—"	24,1	106,4
Кондитерские изделия	—"	19,9	97,1
Корма готовые для сельскохозяйственных животных	—"	697,8	95,8
<i>Производство одежды</i>			
Спецодежда	тыс. штук	140,4	77,0
<i>Обработка древесины и производство изделий из дерева и пробки, кроме мебели, производство изделий из соломки и материалов для плетения</i>			
Лесоматериалы необработанные	млн. плот. м ³	1,7	83,8
Пиломатериалы	тыс. м ³	576,3	91,6
Щепла технологическая	тыс. плот. м ³	290,9	97,4
Гранулы топливные (пеллеты)	тыс. т	76,5	94,8
<i>Производство бумаги и бумажных изделий</i>			
Целлюлоза древесная и целлюлоза из прочих волокнистых материалов	тыс. т	454,1	97,7
Бумага и картон	—"	633,9	97,1
Ящики и коробки из гофрированной бумаги или гофрированного картона	—"	123,0	103,4

ЛЕНИНГРАДСКАЯ ОБЛАСТЬ

окончание

	Единица измерения	Произведено	В % к январю-июлю 2019 года
<i>Производство химических веществ и химических продуктов</i>			
Материалы лакокрасочные	тыс. т	25,1 ¹⁾	83,0
<i>Производство резиновых и пластмассовых изделий</i>			
Трубы, трубки и шланги и их фитинги пластмассовые	тыс. т	1,2	1,8 р.
Бутыли, бутылки, флаконы и аналогичные изделия из пластмасс	млн. шт.	628,0	111,7
Изделия упаковочные пластмассовые прочие	—"	672,6	65,5
<i>Производство прочей неметаллической минеральной продукции</i>			
Плиты и плитки керамические	млн. м ²	9,2	90,0
Кирпич керамический неогнеупорный строительный	млн. усл. кирпичей	135,7	107,2
Портландцемент, цемент глиноземистый, цемент шлаковый и аналогичные гидравлические цементы	млн. т	1,8	96,6
Блоки и прочие изделия сборные строительные для зданий и сооружений из цемента, бетона или искусственного камня	тыс. м ³	579,7	121,4
Бетон, готовый для заливки (товарный бетон)	—"	745,2	98,1
<i>Производство готовых металлических изделий, кроме машин и оборудования</i>			
Конструкции и детали конструкций из черных металлов	тыс. т	32,7	104,6
<i>Производство автотранспортных средств, прицепов и полуприцепов</i>			
Комплектующие и принадлежности для автотранспортных средств прочие	млрд. руб.	3,6	50,8
<i>Обеспечение электрической энергией, газом и паром; кондиционирование воздуха</i>			
Электроэнергия	млрд. кВт-ч	23,3	89,0
Пар и горячая вода	млн. Гкал	14,2	99,4

¹⁾ Уменьшение данных об объеме произведенной продукции в январе-июле 2020 года по сравнению с январем-июнем 2020 года обусловлено уточнением сведений за предыдущий период отдельными организациями.

ЛЕНИНГРАДСКАЯ ОБЛАСТЬ

Строительство объектов федеральной адресной инвестиционной программы в январе–июле 2020 года

тыс. рублей

Срок ввода объекта (мощности)	Инвестиции в основной капитал			% технической готовности	
	лимит, установленный на год	освоено за отчетный период ¹⁾			
Федеральные целевые программы					
<i>"Развитие транспортной системы России" (2010–2020 годы)</i>					
<i>"Автомобильные дороги"</i>					
<i>"Строительство и реконструкция федеральных автомобильных дорог"</i>					
ФКУ "Управление федеральных автодорог "Северо-Запад" имени Н.В.Смирнова Федерального дорожного агентства", г.Санкт-Петербург					
	Реконструкция автодороги Р-21 "Кола" – Санкт-Петербург – Петрозаводск – Мурманск – Печенга – границ с Королевством Норвегия на участке км 51+500 – км 68+000, Ленинградская обл., км	2021	3581084	3210912	47,0
	Реконструкция кольцевой автодороги вокруг города Санкт-Петербург на участке от ст. Горская до Приозерского шоссе, Ленинградская область. Этап 1. Этап 2, км	2020	3146525	1521899	76,9
	Строительство направленных съездов на транспортной развязке КАД и Приозерского шоссе, Ленинградская область, г.Санкт-Петербург, проектные и изыскательские работы, тыс.руб.	...	11100	–	–
	Реконструкция автодороги А-180 "Нарва" Санкт-Петербург – граница с Эстонской Республикой на участке км 31+440 – км 54+365, Ленинградская обл., км	2021	3614907	683058	57,6
	Реконструкция автодороги М-20 Санкт-Петербург – Псков – Пустошка – Невель до границы с Республикой Беларусь на участке км 31+000 – км 54+000 в Ленинградской области, км	2020	1210792	1177482	99,9
	Реконструкция автодороги Р-23 Санкт-Петербург – Псков – Пустошка – Невель – граница с Республикой Белоруссия на участке км 54+000 – км 80+000, Ленинградская область, проектные и изыскательские работы, тыс.руб.	...	11925	11925	–
	Строительство путепровода с направленными съездами на км 672+500 автодороги М-10 "Россия" Москва – Тверь – Великий Новгород – Санкт-Петербург, Ленинградская область, км	2023	400000	107946	3,6
	Реконструкция путепровода на км 105+361 автодороги А-121 "Сортавала" Санкт-Петербург – Сортавала – автодорога Р-21 "Кола", Ленинградская обл., км	2020	499386	362711	89,3

¹⁾ За счет всех источников финансирования.

ЛЕНИНГРАДСКАЯ ОБЛАСТЬ

продолжение

	Срок ввода объекта (мощности)	Инвестиции в основной капитал		
		лимит, установленный на год	освоено за отчетный период ¹⁾	% технической готовности
Устройство искусственного электроосвещения на автодороге М-10 "Россия" от Москвы через Тверь, Новгород до Санкт-Петербурга на подходах к г.Тосно, Ленинградская область, м	2020	99402	40353	46,0
Устройство искусственного электроосвещения на км 599+319 – км 666+700 автодороги М-10 "Россия" Москва – Тверь – Великий Новгород – Санкт-Петербург, Ленинградская область, км	2021	100000	92940	26,9
Устройство искусственного электроосвещения на автодороге Р-21 "Кола" Санкт-Петербург – Петрозаводск – Мурманск – Печенга – граница с Королевством Норвегия на участках в н.п.Юшково, н.п.Селиваново, н.п.Потанино, Ленинградская область (2 этап), м	2020	21903	12374	66,9
Устройство искусственного электроосвещения на автодороге А-114 Вологда – Тихвин – автодорога Р-21 "Кола" на участке км 422+600 – км 424+000, Ленинградская область, м	2020	13314	8093	75,9
Устройство искусственного электроосвещения на автодороге М-10 "Россия" Москва – Тверь – Великий Новгород – Санкт-Петербург на участке обхода г.Тосно км 637+000 – км 657+500, Ленинградская область, км	2020	151458	130495	93,6
Устройство искусственного электроосвещения на автодороге А-180 "Нарва" Санкт-Петербург – граница с Эстонской Республикой на участках н.п.Телези, н.п.Русско-Высотское, н.п.Кипень, н.п. Глухово, н.п. Витино, н.п.Черемькино, н.п. Шундорово, м	2020	140647	53593	81,5
Реконструкция автодороги А-181 "Скандинавия" Санкт-Петербург – Выборг – граница с Финляндской Республикой на участке км 65+000 – км 100+000, Ленинградская обл., км	2023	3184191	1187187	17,0
Реконструкция автодороги А-181 "Скандинавия" Санкт-Петербург – Выборг – граница с Финляндской Республикой на участке км 100+000 - км 134+000, Ленинградская область, км	2024	1255363	828825	3,8
Реконструкция автодороги А-120 "Санкт-Петербургское южное полукольцо" Кировск – Мга – Гатчина – Большая Ижора, на участке км 64 – км 106, Ленинградская область (1, 2 этапы), км	2024	10000	418	0,0
Устройство искусственного электроосвещения на автомобильной дороге Р-21 «Кола» Санкт-Петербург – Петрозаводск – Мурманск – Печенга – граница с Королевством Норвегия на участке км 66+436 – км 80+126, ЛО (1 этап), км	2021	5000	–	4,1

¹⁾ За счет всех источников финансирования.

	Срок ввода объекта (мощности)	Инвестиции в основной капитал		
		лимит, установленный на год	освоено за отчетный период ¹⁾	% технической готовности
<i>"Развитие судебной системы России"</i>				
<i>"Судебный департамент при Верховном суде РФ"</i>				
Управление Судебного департамента в Ленинградской области, г. Санкт-Петербург				
Строительство здания для размещения Тосненского городского суда Ленинградской области, кв. м				
	2021	181138	–	7,1
Объекты, мероприятия (укрупненные инвестиционные проекты), не включенные в долгосрочные (федеральные) целевые программы				
<i>"Минсельхоз России"</i>				
ФГБУ "Управление мелиорации земель и сельскохозяйственного водоснабжения по Санкт-Петербургу и Ленинградской области", г. Санкт-Петербург				
Реконструкция отрегулированных водоприемников ручей Лездно, водоток № 1, водоток № 2, ручей Рассамуха, Киришский район, Ленинградская область, км				
	2021	16500	–	9,1
Реконструкция межхозяйственных каналов МК-1, МК-2, МК-3, Приозерский район, Ленинградская область, км				
	2021	13000	–	8,9
Реконструкция насосной станции № 1 польдера "Карпино", Волховский район, Ленинградская область, проектные и изыскательские работы, тыс.руб.				
	...	3000	–	–
<i>"Минтранс России"</i>				
ФГКУ "Дирекция по строительству и эксплуатации объектов Росграницы"				
Реконструкция автомобильного пункта пропуска через государственную границу Российской Федерации Брусничное, Ленинградская область, проектные и изыскательские работы, тыс.руб.				
	...	5700	–	–
Реконструкция автомобильного пункта пропуска через государственную границу Российской Федерации Светогорск, Ленинградская область, проектные и изыскательские работы, тыс.руб.				
	...	9224	–	–

¹⁾ За счет всех источников финансирования.

ЛЕНИНГРАДСКАЯ ОБЛАСТЬ

	Срок ввода объекта (мощности)	окончание		
		Инвестиции в основной капитал		
		лимит, установленный на год	освоено за отчетный период ¹⁾	% технической готовности
Реконструкция автомобильного пункта пропуска через государственную границу Российской Федерации Ивангород, Ленинградская область, проектные и изыскательские работы, тыс.руб.	...	20869	-	-
<i>"Генеральная прокуратура РФ"</i>				
Прокуратура Ленинградской области, г. Санкт-Петербург				
Строительство здания прокуратуры, г. Всеволожск, Ленинградская область, проектные и изыскательские работы, тыс.руб.	...	1472	-	-
<i>ФГБУ "Национальный Исследовательский Центр "Курчатовский Институт"</i>				
ФГБУ "Петербургский институт ядерной физики им.Б.П. Константинова" НИЦ "Курчатовский институт", г. Гатчина, Ленинградская обл.				
Создание приборной базы реакторного комплекса "ТРИК", основных приборов, г. Гатчина, Ленинградская обл.	2025	1000000	315240	5,1

¹⁾ За счет всех источников финансирования.

ЛЕНИНГРАДСКАЯ ОБЛАСТЬ

Ввод в действие жилых домов по муниципальным районам и городскому округу в январе–июле 2020 года

	Введено		В % к январю-июлю 2019		Справочно: январь-июль 2019 в % к январю-июлю 2018	
	общей площади, тыс. м ²	квартир	общая площадь	квартиры	общая площадь	квартиры
Всего	<u>1152,8¹⁾</u> 1058,6	<u>17118¹⁾</u> 16249	74,8 ²⁾	54,8 ²⁾	77,2	84,6
<i>муниципальные районы</i>						
Бокситогорский	<u>2,0¹⁾</u> 1,8	<u>29¹⁾</u> 26	50,9 ²⁾	54,2 ²⁾	83,8	102,1
Волосовский	<u>8,6¹⁾</u> 8,5	<u>90¹⁾</u> 89	54,3 ²⁾	54,9 ²⁾	75,2	67,8
Волховский	<u>17,4</u> 16,1	<u>133¹⁾</u> 117	65,8 ²⁾	47,0 ²⁾	100,5	89,3
Всеволожский	<u>606,1</u> 570,0	<u>11757¹⁾</u> 11470	1,8 п. ²⁾	140,6 ²⁾	72,2	84,2
Выборгский	<u>79,0¹⁾</u> 66,8	<u>682¹⁾</u> 562	11,7 ²⁾	3,7 ²⁾	60,5	82,0
Гатчинский	<u>152,6¹⁾</u> 145,0	<u>979¹⁾</u> 897	2,0 п. ²⁾	1,8 п. ²⁾	67,5	46,0
Кингисеппский	<u>8,6¹⁾</u> 6,5	<u>84¹⁾</u> 62	19,5 ²⁾	18,3 ²⁾	2,2 п.	2,4 п.
Киришский	<u>5,5¹⁾</u> 5,0	<u>50¹⁾</u> 42	23,6 ²⁾	14,4 ²⁾	3,5 п.	6,3 п.
Кировский	<u>21,9¹⁾</u> 15,6	<u>179¹⁾</u> 115	70,8 ²⁾	25,8 ²⁾	35,3	52,2
Лодейнопольский	3,5	34	38,2	34,3	1,7 п.	1,7 п.
Ломоносовский	<u>145,6¹⁾</u> 131,4	<u>2144¹⁾</u> 2027	106,5 ²⁾	1,5 п. ²⁾	103,9	99,0
Лужский	<u>15,1¹⁾</u> 13,5	<u>161¹⁾</u> 141	19,7 ²⁾	12,1 ²⁾	120,4	90,0
Подпорожский	3,2	29	55,1	44,6	1,8 п.	1,8 п.
Приозерский	<u>38,1¹⁾</u> 35,7	<u>305¹⁾</u> 276	107,0 ²⁾	89,6 ²⁾	72,5	73,2
Сланцевский	<u>2,3¹⁾</u> 2,2	<u>23¹⁾</u> 22	117,4 ²⁾	115,8 ²⁾	38,3	52,8
Тихвинский	<u>5,0¹⁾</u> 4,7	<u>46¹⁾</u> 42	47,7 ²⁾	50,0 ²⁾	120,6	97,7
Тосненский	<u>24,9¹⁾</u> 18,6	<u>203¹⁾</u> 138	65,8 ²⁾	69,3 ²⁾	45,1	32,8
<i>городской округ</i>						
Сосновоборский	<u>13,4¹⁾</u> 10,5	<u>190¹⁾</u> 160	18,1 ²⁾	15,9 ²⁾	2,3 п.	3,2 п.

¹⁾ С учетом жилых домов, построенных на земельных участках, предназначенных для ведения гражданами садоводства.

²⁾ В целях обеспечения сопоставимости с предыдущими периодами относительные показатели рассчитаны без учета жилых домов, построенных на земельных участках, предназначенных для ведения гражданами садоводства.

ЛЕНИНГРАДСКАЯ ОБЛАСТЬ

Группировка муниципальных районов по индексу объемов производства мяса и молока

<i>Индекс производства, в % к январю-июлю 2019</i>	<i>Число районов, единиц</i>	<i>Удельный вес в общем объеме производства, в %</i>
	<i>Мясо</i>	
до 100	9	17,6
101-110	1	74,7
111 и более	6	7,7
	<i>Молоко</i>	
до 100	5	42,0
101-105	3	12,8
106 и более	8	45,2

ЛЕНИНГРАДСКАЯ ОБЛАСТЬ

Цены на основные продукты питания и соотношение этих цен с ценой на говядину

	Средняя цена, в рублях за килограмм			Соотношение цены продукта с ценой на говядину		
	декабрь 2019	июнь 2020	июль 2020	декабрь 2019	июнь 2020	июль 2020
Говядина	383,47	393,28	391,35	100	100	100
Куры	133,15	130,46	131,18	35	33	34
Свинина	257,02	259,90	262,49	67	66	67
Баранина	549,94	530,65	530,65	143	135	136
Рыба мороженая	163,92	171,34	170,22	43	44	43
Масло сливочное	741,00	751,74	750,25	193	191	192
Маргарин	164,49	168,40	169,65	43	43	43
Масло подсолнечное	114,23	117,82	118,44	30	30	30
Молоко пастеризованное, л	73,52	70,74	69,75	19	18	18
Сметана	211,51	219,51	219,39	55	56	56
Творог нежирный	358,45	367,67	362,59	93	93	93
Сыр твердый	484,78	524,67	519,21	126	133	133
Яйца, 10 шт.	65,96	63,67	63,02	17	16	16
Сахар-песок	29,35	34,70	35,32	8	9	9
Хлеб ржано-пшеничный	74,46	74,61	75,27	19	19	19
Хлеб пшеничный	82,11	77,93	79,50	21	20	20
Мука пшеничная	44,05	46,55	47,01	11	12	12
Рис	91,43	107,15	105,65	24	27	27
Пшено	67,57	65,92	65,71	18	17	17
Вермишель	101,30	116,07	117,09	26	30	30
Картофель	22,35	36,40	39,12	6	9	10
Капуста	20,50	29,43	28,37	5	7	7
Морковь	26,40	41,05	47,78	7	10	12
Лук репчатый	27,44	39,82	32,08	7	10	8
Яблоки	97,42	141,44	151,34	25	36	39

В Ленинградской области в июле 2020 года по сравнению с декабрем 2019 года относительно цены на говядину подорожали: сметана, сыр твердый, сахарный песок, мука пшеничная, рис, вермишель, картофель, капуста, морковь, лук репчатый, яблоки; подешевели: куры, баранина, масло сливочное, молоко, яйца, хлеб пшеничный, пшено; по свинине, рыбе мороженой, маргарину, маслу подсолнечному, творогу нежирному, хлебу ржано-пшеничному соотношение цен осталось на прежнем уровне.

ЛЕНИНГРАДСКАЯ ОБЛАСТЬ

Изменение заработной платы и сводного индекса потребительских цен

в % к предыдущему месяцу

	<i>Средняя номинальная заработная плата</i>	<i>Индекс потребительских цен</i>	<i>Реальная заработная плата</i>
2019			
декабрь	120,5	100,3	120,1
2020			
январь	84,8	100,3	84,6
февраль	99,6	100,3	99,3
март	103,3	100,5	102,8
апрель	99,2	100,8	98,4
май	100,8	100,2	100,6
июнь	102,2	99,96	102,2
июль	...	100,8	...

**МЕТОДОЛОГИЧЕСКИЙ
КОММЕНТАРИЙ**

МЕТОДОЛОГИЧЕСКИЙ КОММЕНТАРИЙ

Оборот организаций – стоимость отгруженных товаров собственного производства, выполненных собственными силами работ и услуг, а также выручка от продажи приобретенных на стороне товаров (без налога на добавленную стоимость, акцизов и других аналогичных обязательных платежей).

Индекс производства – относительный показатель, характеризует изменение масштабов производства в сравниваемых периодах. Различают индивидуальные и сводные индексы производства. Индивидуальные индексы отражают изменение выпуска одного продукта и исчисляются как отношение объемов производства данного вида продукта в натурально-вещественном выражении в сравниваемых периодах. Сводный индекс производства характеризует совокупные изменения всех видов продукции и отражает изменение создаваемой в процессе производства стоимости в результате изменения только физического объема производимой продукции. Для исчисления сводного индекса производства индивидуальные индексы по конкретным видам продукции поэтапно агрегируются в индексы по видам деятельности, подгруппам, группам, подклассам, классам, подразделам и разделам. **Индекс промышленного производства** – агрегированный индекс производства по видам деятельности "добыча полезных ископаемых", "обрабатывающие производства", "обеспечение электрической энергией, газом и паром; кондиционирование воздуха", "водоснабжение; водоотведение, организация сбора и утилизации отходов, деятельность по ликвидации загрязнений".

Объем отгруженных товаров собственного производства представляет собой стоимость тех товаров, которые произведены данным юридическим лицом и фактически в отчетном периоде отгружены или отпущены в порядке продажи, а также прямого обмена на сторону (другим юридическим и физическим лицам), независимо от того, поступили деньги на счет продавца или нет.

Данные по этому показателю представляются по совокупности организаций с соответствующим фактическим видом деятельности и отражают коммерческую деятельность организаций.

Объем работ, выполненных собственными силами по виду деятельности "строительство" – стоимость работ, выполненных организациями собственными силами по виду деятельности "Строительство" на основании договоров и (или) контрактов, заключаемых с заказчиками. В стоимость этих работ включаются строительно-монтажные работы, а также прочие подрядные работы, выполненные по генеральным, прямым и субподрядным договорам за счет всех источников финансирования по строительству новых объектов, капитальному и текущему ремонту, реконструкции, модернизации жилых и нежилых зданий и инженерных сооружений.

Число построенных квартир – количество квартир в законченных строительством жилых домах квартирного, гостиничного типа и общежитиях.

Общая площадь жилых помещений во введенных в эксплуатацию жилых зданиях (домах) определяется как сумма площадей всех частей жилых помещений, включая площадь помещений вспомогательного использования, предназначенных для удовлетворения гражданами бытовых и иных нужд, связанных с их проживанием в жилом помещении, а также площадей лоджий, балконов, веранд, террас, подсчитываемых с соответствующими понижающими коэффициентами.

К помещениям вспомогательного использования относятся кухни, передние, холлы, внутриквартирные коридоры, ванны или душевые, туалеты, кладовые или хозяйственные встроенные шкафы. В домах-интернатах для престарелых и инвалидов, ветеранов, специальных домах для одиноких престарелых, детских домах к подсобным помещениям относятся столовые, буфеты, клубы, читальни, спортивные залы, приемные пункты бытового обслуживания и медицинского обслуживания.

Грузооборот транспорта – объем работы транспорта всех видов экономической деятельности по перевозкам грузов, на автомобильном транспорте – включая предпринимателей (физических лиц). Единицей измерения является тонно-километр, т.е. перемещение 1 тонны груза на 1 километр. Исчисляется суммированием произведений массы перевезенных грузов каждой перевозки в тоннах на расстояние перевозки в километрах.

Пассажиروоборот транспорта общего пользования – объем работы транспорта по перевозкам пассажиров, включая оценку перевозок пассажиров, пользующихся правом бес-

ЛЕНИНГРАДСКАЯ ОБЛАСТЬ

платного проезда. Единицей измерения является пассажиро-километр, т.е. перемещение пассажира на 1 километр. Исчисляется суммированием произведений количества пассажиров каждой перевозки на расстояние перевозки в километрах.

Объем услуг в сфере телекоммуникаций – стоимость услуг передачи звуковой информации, изображений и других информационных потоков через системы кабельной, радиотрансляционной, релейной или спутниковой связи, включая телефонную, телеграфную связь и телекс; услуги по аренде линий связи, сетей передачи звука, изображения и данных.

Объем производства продукции сельского хозяйства хозяйствами всех категорий (сельхозорганизации, крестьянские (фермерские) хозяйства, индивидуальные предприниматели, население) формируется как объем производства готовой продукции растениеводства и животноводства (без учета предоставления услуг) и изменение стоимости незавершенного производства продукции растениеводства и животноводства по видам деятельности "Растениеводство", "Животноводство", "Растениеводство в сочетании с животноводством (смешанное сельское хозяйство)".

Данные о выпуске продукции сельского хозяйства за отдельные месяцы могут впоследствии уточняться.

Данные о поголовье скота, производстве и реализации животноводческой продукции по всем сельхозпроизводителям определяются: по сельскохозяйственным предприятиям – на основании сведений форм федерального государственного статистического наблюдения; по хозяйствам населения и крестьянским (фермерским) хозяйствам – расчетно, по материалам выборочных обследований с привлечением информации сельских администраций.

Оборот оптовой торговли – стоимость отгруженных товаров, приобретенных ранее на стороне в целях перепродажи юридическим лицам и индивидуальным предпринимателям для профессионального использования (переработки или дальнейшей продажи).

Оборот оптовой торговли приводится в фактических продажных ценах, включающих торговую наценку, налог на добавленную стоимость, акциз, экспортную пошлину, таможенные сборы и аналогичные обязательные платежи. Сумма вознаграждения комиссионеров (поверенных, агентов) отражается по фактической стоимости, включая НДС.

Оборот оптовой торговли включает данные по организациям с основным видом экономической деятельности "оптовая торговля, включая торговлю через агентов, кроме торговли автотранспортными средствами и мотоциклами" и по организациям других видов деятельности, осуществляющих оптовую торговлю.

Оборот оптовой торговли формируется по данным федерального статистического наблюдения за коммерческими организациями (предприятиями), не относящимися к субъектам малого предпринимательства, выборочного обследования малых предприятий оптовой торговли (кроме микропредприятий), которые проводятся с месячной периодичностью, ежеквартальных выборочных обследований малых предприятий всех видов деятельности (кроме микропредприятий), а также годовых выборочных обследований микропредприятий и индивидуальных предпринимателей с распространением полученных по выборочным обследованиям данных на генеральную совокупность объектов наблюдения.

Микропредприятия – малые предприятия со средней численностью работников до 15 человек включительно.

Кроме того, в соответствии с требованиями системы национальных счетов оборот оптовой торговли досчитывается на объемы скрытой деятельности.

Оборот розничной торговли представляет собой выручку от продажи товаров населению для личного потребления или использования в домашнем хозяйстве за наличный расчет или оплаченных по кредитным карточкам, по расчетным чекам банков, по перечисленным со счетов вкладчиков, посредством платежных карт, что также учитывается как продажа за наличный расчет. Стоимость товаров, проданных отдельным категориям населения со скидкой, включается в оборот розничной торговли в полном объеме.

Индекс физического объема оборота розничной торговли – относительный показатель, характеризующий изменение оборота розничной торговли в сравниваемых периодах в сопоставимых ценах.

Оборот общественного питания представляет собой выручку от продажи собственной кулинарной продукции и покупных товаров без кулинарной обработки населению для потребления, главным образом, на месте, а также организациям и индивидуальным предпринимателям для организации питания различных контингентов населения.

ЛЕНИНГРАДСКАЯ ОБЛАСТЬ

Оборот розничной торговли (оборот общественного питания) включает данные как по организациям, для которых эта деятельность является основной, так и по организациям других видов деятельности, осуществляющим продажу населению товаров (кулинарной продукции) через собственные торговые заведения (заведения общественного питания), или с оплатой через свою кассу. Оборот розничной торговли, кроме того, включает продажу товаров индивидуальными предпринимателями, физическими лицами на розничных рынках и ярмарках.

Оборот розничной торговли и оборот общественного питания формируются по данным сплошного федерального статистического наблюдения за организациями, не относящимися к субъектам малого предпринимательства, которые проводятся с месячной периодичностью, ежеквартальных выборочных обследований малых предприятий розничной торговли и общественного питания (за исключением микропредприятий) и розничных рынков, а также ежегодных выборочных обследований индивидуальных предпринимателей и микропредприятий с распространением полученных данных на генеральную совокупность объектов наблюдения.

Кроме того, в соответствии с требованиями системы национальных счетов, эти показатели досчитываются на объеме скрытой деятельности.

Объем платных услуг населению отражает объем потребления населением различных видов услуг, оказанных резидентами российской экономики. В объеме платных услуг населению учитывается экспорт услуг и не учитывается их импорт. Статистически данный показатель измеряется суммой денежных средств, уплаченных потребителем за оказанную ему услугу. При этом оплата может производиться как самим потребителем, так и организацией, в которой работает данный потребитель, полностью или частично компенсирующей или оплачивающей расходы по потреблению им услуги. Этот показатель формируется на основании данных форм федерального государственного статистического наблюдения и экспертной оценки скрытой и неформальной деятельности на рынке услуг по утвержденной методике.

Финансовые вложения организаций – вложения денежных средств, материальных и иных ценностей в ценные бумаги других юридических лиц, процентные облигации государственных и местных займов, уставные (складочные) капиталы других юридических лиц, созданных на территории страны или за ее пределами и т.п., а также займы, предоставленные другим юридическим лицам.

Накопленные финансовые вложения – объем накопленных финансовых вложений, произведенных юридическим лицом с начала их вложения с учетом их изъятия и выбытия в отчетном периоде.

Финансовые вложения, осуществленные организацией, в зависимости от срока погашения займов и кредитов подразделяются на долгосрочные и краткосрочные.

Долгосрочные финансовые вложения – вложения, осуществленные на срок более одного года с намерением получения доходов (дивидендов): инвестиции организаций в доходные активы (ценные бумаги) других организаций, уставные (складочные) капиталы других организаций, созданных на территории Российской Федерации или за ее пределами, государственные ценные бумаги (облигации и другие долговые обязательства) и т.п., а также предоставленные организацией другим организациям займы.

Краткосрочные финансовые вложения – вложения на срок не более одного года, осуществленные с намерением получения доходов (дивидендов): в дочерние и зависимые организации, инвестиции организации в ценные бумаги других организаций, государственные ценные бумаги и т.п., а также предоставленные другим организациям займы на срок не более одного года и пр.

Доход от финансовых вложений – доход, полученный организацией за отчетный период от владения акциями, паями и др., ценными бумагами, от своей доли в уставном (складочном) капитале, от предоставленных займов (проценты) и пр.

Инвестиции в основной капитал (в части создания и приобретения новых основных средств, а также поступивших по импорту) представляют собой совокупность затрат на строительство, реконструкцию (включая расширение и модернизацию) объектов, которые приводят к увеличению их первоначальной стоимости, приобретение машин, оборудования, транспортных средств, производственного и хозяйственного инвентаря, бухгалтерский учет которых осуществляется в порядке, установленном для учета вложений во внеоборотные активы, инвестиции в объекты интеллектуальной собственности; культивируемые биологические ресурсы (в соответствии с Общероссийским классификатором основных фондов ОК-013-2014).

Инвестиции в произведенные нефинансовые активы – включают затраты на приобретение юридическими лицами в собственность земельных участков, объектов природопользования; контрактов, договоров аренды, лицензий (включая права пользования природными объектами), деловой репутации ("гудвилла") и деловых связей (маркетинговых активов), которые в бухгалтерском учете отражаются как нематериальные активы, то есть тех нематериальных активов, которые не являются итогом интеллектуальной деятельности и не считаются произведенными активами, поскольку относятся к результатам юридических или учетных операций. Затраты на приобретение земельных участков и объектов природопользования приводятся на основе документов, выданных государственными органами по земельным ресурсам и землеустройству согласно оплаченным или принятым к оплате счетам.

Инвестиции в здания и сооружения – затраты на строительство, реконструкцию (включая расширение и модернизацию) и техническое перевооружение зданий и сооружений, которые складываются из выполненных строительных работ и относящихся к ним прочих капитальных затрат (проектно-изыскательских работ, затрат по отводу земельных участков под строительство, выплаты земельного налога (аренды) в период строительства и т.п.), включаемых при вводе объекта в эксплуатацию в инвентарную стоимость здания (сооружения). При этом в инвестиции включаются затраты на коммуникации внутри здания, необходимые для его эксплуатации (вся система отопления и канализации внутри здания, внутренняя сеть газо-, водопровода, силовой и осветительной электропроводки, телефонной электропроводки, вентиляционные устройства общесанитарного назначения, подъемники и лифты и т.д.).

Инвестиции на улучшение земель – затраты на мелиоративные работы, проведение культуртехнических работ (на землях, не требующих осушения) и террасирование крутых склонов, включающие капитальные вложения на коренное улучшение земель, расчистку земельных участков, рекультивацию земли, изменение рельефа (планировку территории), а также расходы, связанные с предотвращением затопления, с передачей прав собственности на землю и т.п.

Инвестиции в транспортные средства – затраты на приобретение транспортных средств: железнодорожного подвижного состава, подвижного морского и внутреннего водного, автомобильного, воздушного, городского электрического транспорта.

Инвестиции в информационное, компьютерное и телекоммуникационное (ИКТ) оборудование – затраты на приобретение информационного, компьютерного и телекоммуникационного (ИКТ) оборудования, к которому относятся информационное оборудование, комплектные машины и оборудование, предназначенные для преобразования и хранения информации, в состав которых могут входить устройства электронного управления, электронные и прочие компоненты, являющиеся частями этих машин и оборудования. К оборудованию для ИКТ также относятся различного типа вычислительные машины, включая вычислительные сети, самостоятельные устройства ввода-вывода данных, а также оборудование систем связи - передающая и приемная аппаратура для радиосвязи, радиовещания и телевидения, аппаратура электросвязи.

Инвестиции в прочие машины и оборудование – затраты на приобретение прочих машин и оборудования (входящих и не входящих в сметы строоек), а также затраты на монтаж энергетического, подъемно-транспортного, насосно-компрессорного и другого оборудования на месте его постоянной эксплуатации, проверку и испытание качества монтажа (индивидуальное опробование отдельных видов машин и механизмов и комплексное опробование вхолостую всех видов оборудования).

Инвестиции в объекты интеллектуальной собственности – включают затраты на приобретение интеллектуальных продуктов, являющихся результатом мыслительной, интеллектуальной, духовной деятельности, исследований, разработок, инноваций, деятельности по разведке недр и оценки запасов полезных ископаемых, позволяющих достичь знаний, которые разработчики могут продать или использовать для собственной выгоды в производстве, поскольку использование этих знаний ограничено посредством юридической, правовой защиты (патентное, авторское право, смежные права) или другой защиты (организационная и техническая защита: например применение режима коммерческой тайны к результатам, полученным в ходе НИОКР, с целью предотвращения их использования другими лицами без разрешения организации).

Индекс потребительских цен и тарифов на товары и платные услуги населению (ИПЦ) характеризует изменение во времени общего уровня цен и тарифов на товары и услуги, приобретаемые населением для непроизводственного потребления. Измеряет отношение

ЛЕНИНГРАДСКАЯ ОБЛАСТЬ

стоимости фиксированного перечня товаров и услуг в текущем периоде к его стоимости в предыдущем периоде.

В набор товаров и услуг включены более 500 товаров (услуг)-представителей. Наблюдение за ценами и тарифами проводится в столицах республик, центрах краев, областей, автономных округов, городах федерального значения и выборочно – в районных центрах, отобранных с учетом их представительности в отражении социально-экономического и географического положения регионов.

Индекс цен производителей промышленных товаров – рассчитывается на основе зарегистрированных цен на товары-представители на базовых (опорных) предприятиях. Учитываются фактически сложившиеся в текущем периоде отпускные цены предприятий (без косвенных товарных налогов – НДС, акцизов и др.) на продукцию, предназначенную для реализации на внутреннем рынке.

Сводный индекс цен на продукцию (затраты, услуги) инвестиционного назначения рассчитывается как агрегированный показатель из индексов цен производителей на строительную продукцию, приобретения машин и оборудования инвестиционного назначения и на прочую продукцию (затраты, услуги) инвестиционного назначения, взвешенных по доле этих элементов в общем объеме инвестиций в основной капитал.

Индекс тарифов на грузовые перевозки характеризует изменение фактически действующих тарифов на грузовые перевозки за отчетный период без учета изменения за этот период структуры перевезенных грузов по разнообразным признакам: по виду и размеру отправки груза, скорости доставки, расстоянию перевозки, территории перевозки, типу подвижного состава, степени использования его грузоподъемности и по другим признакам.

Индекс цен производителей сельскохозяйственной продукции исчисляется на основании регистрации в отобранных для наблюдения сельскохозяйственных организациях цен на основные виды продуктов-представителей, реализуемых заготовительным, перерабатывающим организациям, на рынке, через собственную торговую сеть, населению непосредственно с транспортных средств, на ярмарках, биржах, аукционах, организациям, коммерческим структурам и т. п. Цены реализации сельскохозяйственной продукции приводятся с учетом надбавок и скидок за качество реализованной продукции без расходов на транспортировку, экспедирование, погрузку и разгрузку продукции, а также без налога на добавленную стоимость, дотаций.

Численность рабочей силы – лица в возрасте 15 лет и старше, которые в рассматриваемый период (обследуемую неделю) считаются занятыми или безработными.

Занятые – лица в возрасте 15 лет и старше, которые в обследуемую неделю выполняли любую деятельность (хотя бы один час в неделю), связанную с производством товаров или оказанием услуг за плату или прибыль.

К безработным (в соответствии со стандартами МОТ) относятся лица в возрасте 15 лет и старше, которые в рассматриваемый период удовлетворяли одновременно следующим критериям:

- не имели работы (доходного занятия);
- занимались поиском работы, используя при этом любые способы;
- были готовы приступить к работе в течение обследуемой недели.

Обучающиеся в образовательных учреждениях, пенсионеры и инвалиды учитываются в качестве безработных, если они не имеют работы, занимаются поиском работы и готовы приступить к ней.

Информация о численности рабочей силы, занятых и общей численности безработными приведена по материалам выборочных обследований рабочей силы, проводимых органами государственной статистики с ежемесячной периодичностью (по состоянию на вторую неделю).

Безработные, зарегистрированные в государственных учреждениях службы занятости населения – трудоспособные граждане, не имеющие работы и заработка (трудового дохода), проживающие на территории РФ, зарегистрированные в государственных учреждениях службы занятости по месту жительства в целях поиска подходящей работы, ищущие работу и готовые приступить к ней.

Уровень зарегистрированной безработицы – отношение численности безработных, зарегистрированных в государственных учреждениях службы занятости населения, к численности рабочей силы, в процентах.

ЛЕНИНГРАДСКАЯ ОБЛАСТЬ

Нагрузка незанятого населения на одну заявленную вакансию рассчитывается как отношение численности лиц, не занятых трудовой деятельностью, состоящих на учете в государственных учреждениях службы занятости населения, к числу вакансий, сообщенных работодателями в эти учреждения.

Заявленная работодателями потребность в работниках – число вакансий (требуемых работников), сообщенных работодателями в государственные учреждения службы занятости населения.

Доходы бюджета – обязательные безвозвратные платежи, поступающие в бюджет субъекта РФ.

Расходы бюджета – денежные затраты субъекта РФ, связанные с его функционированием.

Бюджетный профицит – величина превышения доходов бюджета над его расходами.

Бюджетный дефицит – величина превышения расходов бюджета над его доходами.

Сальдированный финансовый результат (прибыль минус убыток) – конечный финансовый результат до налогообложения, выявленный на основании бухгалтерского учета всех хозяйственных операций организаций. Представляет собой сумму прибыли (убытка) от продажи продукции (работ, услуг), основных средств, иного имущества организаций и доходов от прочих операций, уменьшенных на сумму расходов по этим операциям.

Суммарная задолженность по обязательствам организаций включает в себя кредиторскую задолженность и задолженность по кредитам банков и займам.

Кредиторская задолженность – задолженность по расчетам с кредиторами за товары, работы и услуги, в том числе задолженность поставщикам и подрядчикам за поступившие материальные ценности, задолженность по выданным векселям, с дочерними предприятиями, с рабочими и служащими по оплате труда, с бюджетом и внебюджетными фондами; по полученным авансам, включая сумму полученных авансов по предстоящим платежам.

Дебиторская задолженность – задолженность по расчетам с дебиторами за товары, работы и услуги, по полученным векселям, с дочерними предприятиями, с бюджетом, с персоналом, по прочим операциям (включает задолженность работников предприятия по предоставленным им ссудам и займам за счет средств этого предприятия или банковского кредита), с прочими дебиторами (включает задолженность подотчетных лиц, авансы, выданные поставщикам и подрядчикам, с учетом сумм, уплаченных другим предприятиям по предстоящим расчетам).

Экспорт – вывоз товаров с территории Российской Федерации без обязательства об обратном ввозе. Экспорт включает вывоз из страны товаров отечественного производства, а также реэкспорт товаров. К товарам отечественного производства относятся также товары иностранного происхождения, ввезенные в страну и подвергшиеся существенной переработке, изменяющей основные качественные или технические характеристики товаров. К реэкспортным товарам относятся товары, ранее ввезенные на таможенную территорию Российской Федерации, а затем вывезенные с этой территории без уплаты или с возвратом уплаченных сумм ввозных таможенных пошлин, налогов и без применения к товарам запретов и ограничений экономического характера.

Импорт – ввоз товаров на таможенную территорию Российской Федерации без обязательств об обратном вывозе. В импорт включаются ввезенные товары, предназначенные для потребления в экономике страны и товары, ввозимые на территорию государства в соответствии с режимом реимпорта. К реимпортным товарам относятся товары, ранее вывезенные с таможенной территории Российской Федерации, а затем ввезенные на ее территорию без уплаты таможенных пошлин, налогов и без применения к товарам запретов и ограничений экономического характера.

Внешнеторговый оборот – сумма экспорта и импорта товаров.

Сальдо торгового баланса – разница между экспортом и импортом товаров. Положительное сальдо – экспорт превышает импорт, отрицательное сальдо (ставится знак "минус") – импорт превышает экспорт.

Естественное движение населения – обобщенное название совокупности рождений и смертей, изменяющих численность населения, так называемым естественным путем. К естественному движению населения относят также браки и разводы, хотя они не меняют численность населения, но учитываются в том же порядке, что и рождения и смерти. В соответствии со статьей 13.1 Федерального закона "Об актах гражданского состояния" от

ЛЕНИНГРАДСКАЯ ОБЛАСТЬ

15.11.1997 № 143-ФЗ с 1 октября 2018г. был введен в действие Единый государственный реестр записей актов гражданского состояния (ЕГР ЗАГС). Согласно статье 13.2 указанного Федерального закона Росстат с 1 октября 2018г. получает сведения о государственной регистрации рождений, смертей, заключения и расторжения браков из данного реестра.

Общие коэффициенты рождаемости и смертности – отношение соответственно числа родившихся (живыми) и числа умерших в течение календарного года к среднегодовой численности наличного населения. Исчисляются на 1000 населения.

Коэффициент естественного прироста (убыли) – разность общих коэффициентов рождаемости и смертности.

Общие коэффициенты брачности и разводимости – отношение числа зарегистрированных браков и разводов в течение года к среднегодовой численности наличного населения. Исчисляются на 1000 населения.

Коэффициент младенческой смертности – исчисляется как сумма двух составляющих, первая из которых – отношение числа умерших в возрасте до одного года из поколения, родившегося в том году, для которого вычисляется коэффициент, к общему числу родившихся в том же году; а вторая – отношение числа умерших в возрасте до одного года из поколения, родившегося в предыдущем году, к общему числу родившихся в предыдущем году. Исчисляется на 1000 родившихся живыми.

Миграция. Данные о международной и внутрироссийской миграции получены в результате разработки поступающих от Управления по вопросам миграции ГУ МВД России по г. Санкт-Петербургу и Ленинградской области форм федерального статистического наблюдения за миграцией населения, которые составляются при регистрации или снятии с регистрационного учета населения по месту жительства и по месту пребывания на срок 9 месяцев и более.

В соответствии с изменениями, внесенными в Федеральный план статистических работ распоряжением Правительства Российской Федерации от 20 марта 2019 г. №469-р, информация о денежных доходах и расходах населения публикуется ежеквартально. Данные рассчитаны в соответствии с Методологическими положениями по расчету показателей денежных доходов и расходов населения, утвержденные приказом Росстата №465 от 02.07.2014 (с изменениями №680 от 20.11.2018 г.).

Денежные доходы населения включают доходы лиц, работающих по найму; доходы от самостоятельной занятости (доходов от предпринимательской деятельности и другой производственной деятельности); социальные выплаты (пенсии, пособия, стипендии и другие выплаты); доходы от собственности (дивиденды, проценты, начисленные по денежным средствам на банковских счетах физических лиц в кредитных организациях); выплата доходов по государственному и другим ценным бумагам; инвестиционный доход (доход от собственности держателей полисов); прочие денежные поступления.

Денежные расходы включают расходы на покупку товаров и оплату услуг, платежи за товары (работы, услуги) зарубежным поставщикам за безналичный и наличный расчет, включая сальдо трансграничной Интернет-торговли; расходы на оплату обязательных платежей и взносов; прочие расходы населения.

К сбережениям населения относятся: прирост (уменьшение) сбережений на рублевых и валютных счетах в банках Российской Федерации и за рубежом; прирост (уменьшение) средств в форме кредитов и займов от иностранных контрагентов; прирост (уменьшение) сбережений в ценных бумагах (включая векселя и долговые ценные бумаги); расходы на покупку недвижимости (включая сальдо операций с инструментами участия в капитале и недвижимостью за рубежом); прирост (уменьшение) наличных денег на руках у населения в рублях и иностранной валюте в рублевом эквиваленте; прирост (уменьшение) прочих сбережений. Общий объем сбережений населения корректируется на величину финансовых обязательств (кредиты, ссуды) и на величину реализации финансовых активов (средств от продажи и погашения инвестиционных паев, от реализации долей участия в уставном капитале организаций и др.).

Реальные денежные доходы характеризуют изменение денежных доходов населения в сравниваемых периодах в сопоставимых ценах, (скорректированные на индекс потребительских цен).

Среднедушевые денежные доходы исчисляются делением общей суммы денежных доходов на численность населения.

Оценка по показателям социально-экономической дифференциации доходов населения произведена на основе материалов выборочного обследования домашних хозяйств

ЛЕНИНГРАДСКАЯ ОБЛАСТЬ

и макроэкономического показателя среднедушевых денежных доходов населения. Показатели за 2018 и 2019 годы рассчитаны с использованием величины макроэкономического показателя среднедушевых денежных доходов населения, определенной в соответствии с Методологическими положениями по расчету показателей денежных доходов и расходов населения (приказ Росстата от 2 июля 2014 г. № 465 с изменениями от 20 ноября 2018 г.).

Покупательная способность денежных доходов населения отражает потенциальные возможности населения по приобретению товаров и услуг и выражается через товарный эквивалент среднедушевых денежных доходов населения и соотношение среднедушевых денежных доходов населения с величиной прожиточного минимума.

Величина прожиточного минимума в соответствии с Федеральным законом от 24 октября 1997г. № 134-ФЗ «О прожиточном минимуме в Российской Федерации» представляет собой стоимостную оценку потребительской корзины, а также обязательные платежи и сборы. Стоимостная оценка осуществляется на основании Закона Санкт-Петербурга «О потребительской корзине для основных социально-демографических групп населения в Санкт-Петербурге» от 25 декабря 2013 года № 761-135 и на основании областного Закона «О потребительской корзине в Ленинградской области» от 14 февраля 2014 года № 5-оз и содержит минимальные наборы продуктов питания, непродовольственных товаров и услуг, необходимых для сохранения здоровья человека и обеспечения его жизнедеятельности.

Величина прожиточного минимума определяется ежеквартально и устанавливается нормативными актами Правительства Санкт-Петербурга и Правительства Ленинградской области.

Соотношение среднедушевых денежных доходов с величиной прожиточного минимума рассчитаны с использованием величины макроэкономического показателя среднедушевых денежных доходов населения, определенной в соответствии с Методологическими положениями по расчету показателей денежных доходов и расходов населения (приказ Росстата от 2 июля 2014 г. № 465 с изменениями от 20 ноября 2018 г.).

Среднемесячная номинальная начисленная заработная плата работников организаций исчисляется делением фонда начисленной заработной платы работников на средне-списочную численность работников и на количество месяцев в периоде. В фонд заработной платы включаются начисленные работникам суммы в денежной и неденежной формах за отработанное и неотработанное время, доплаты и надбавки, премии и единовременные поощрения, компенсационные выплаты, связанные с режимом работы и условиями труда, а также оплата питания и проживания, имеющая систематический характер.

Реальная начисленная заработная плата характеризует покупательную способность заработной платы в отчетном периоде в связи с изменением цен на потребительские товары и услуги по сравнению с базисным периодом. Индекс реальной начисленной заработной платы исчисляется путем деления индекса номинальной заработной платы на индекс потребительских цен за один и тот же временной период.

Заболеваемость населения характеризуется числом случаев заболеваний, выявленных (или взятых под диспансерное наблюдение) в течение года при обращении в лечебно-профилактические организации или при профилактическом осмотре. **Первичная заболеваемость** регистрируется при установлении пациенту диагноза впервые в жизни.